

SISVAN 2013

MONTEVIDEO E INTERIOR

Peregalli F, Köncke F, Barrera G, Leis S, Márquez M.

UNIDAD DE ALIMENTACIÓN Y NUTRICIÓN

INAU - nutricionsisvan@inau.gub.uy

Diciembre de 2013



DIRECTORIO

Presidente

Dr. Javier Salsamendi

Directores

Psic. Jorge Ferrando - A.S. Dardo Rodríguez

Dirección General

A.S. Margarita Grecco

División Salud

Director Técnico: A.S. Diego Lapeyre

Directora Administrativa: Beatriz Alegre

Departamento Servicios Apoyo Técnico

Directora: Lic. Rosana Giordano

Unidad de Alimentación y Nutrición

Jefa: Nut. Graciela Barrera

Sistema de Vigilancia Alimentario Nutricional (SISVAN)

Lic. Nut. Fabiana Peregalli

Nut. Florencia Köncke

Equipo Técnico

Lic. Nut. Mónica Márquez, Lic. Nut. Sonia Leis

Equipo Administrativo

Gustavo Rivas - Paola Peirano – Carmen Russo

Becaria

Yamila Catichas

Sistema de Información para la Infancia (SIPI)

Prof. Cristina Alayón

Soc. Virginia Cura

Agradecemos especialmente a los funcionarios de todos los Servicios que participaron activamente del SISVAN, enviando la información al SIPI en tiempo y forma para que el presente trabajo fuera posible.



TABLA DE CONTENIDO

	Página
1. FUNDAMENTACIÓN	4
2. METODOLOGÍA.....	5
3. RESULTADOS	7
ANEXO Nº1 SERVICIOS EVALUADOS POR DEPARTAMENTO	16
ANEXO Nº 2 POBLACIÓN POR SERVICIOS EVALUADOS	19
ANEXO Nº 3 TABULACIÓN DE LOS DATOS	22



1. FUNDAMENTACIÓN

Brindar a los niños y jóvenes un buen comienzo en materia de nutrición tiene consecuencias positivas de por vida, tanto en lo que se refiere al desarrollo mental y físico como al desarrollo social.

La primera infancia, es una etapa de crecimiento rápido y representa una oportunidad única en la vida de los niños para brindar sólidas bases nutricionales e inmunológicas que necesitarán para el resto de sus vidas.

En el marco de la Estrategia Nacional para la Infancia y la Adolescencia (ENIA 2010 - 2030), garantizar la equidad a una adecuada nutrición, constituye una de las principales líneas estratégicas en relación a la protección de la primera infancia.

Evitar la malnutrición infantil hoy genera beneficios que pueden pasar de generación en generación, por lo que es imprescindible optimizar el estado nutricional de la población para mejorar su situación actual y garantizar el bienestar de las futuras generaciones.

La Convención sobre los Derechos del Niño, reconoce el derecho de todos los niños a disfrutar del más alto nivel posible de salud, contemplando especialmente el derecho a una buena nutrición, siendo responsabilidad jurídica de los gobiernos proteger y garantizar el cumplimiento de esos derechos.

El crecimiento ha sido reconocido como el mejor indicador de salud y bienestar infantil. El estado nutricional es entonces un indicador de salud, por lo tanto valorarlo es prioritario para el INAU, como organismo estatal rector en políticas de infancia y que asiste en forma integral a menores en situación de alta vulnerabilidad.



2. METODOLOGÍA

El monitoreo de la situación nutricional de toda la población del INAU, perteneciente a los Hogares Oficiales, fue realizado por primera vez en el 2012 mediante el SISVAN Institucional. En años anteriores los estudios fueron parciales y con diferentes metodologías para Montevideo que para el Interior.

El SISVAN cuenta con el aval del Directorio del Instituto: Resolución 1338/012 referente al Expediente 10757.

En el año 2013 se realiza por segunda vez el SISVAN, pero por primera vez con los datos aportados a través del SIPI (Sistema de Información Para la Infancia). En el 2012 los datos procesados fueron enviados en formularios elaborados específicamente con este fin, y enviados a la UAN por las Direcciones Departamentales.

Los datos solicitados para la valoración nutricional (al nacer y al último control), fueron extraídos, en ambas ediciones, del Carné de Salud del niño y la niña (MSP)¹. Estos datos fueron trabajados y definidos en forma coordinada entre ambos equipos técnicos, UAN y SIPI. (Res. 1338/012).

El estudio realizado es descriptivo, de corte transversal, donde fueron incluidos todos los menores de 18 años pertenecientes a los Hogares Oficiales del Instituto cuyos datos fueron ingresados al SIPI entre 22/10/2012 y el 22/10/2013.

La fase de procesamiento, análisis de resultados y elaboración del informe final se inició en el mes de noviembre.

¹ MSP. Carné de salud del niño y la niña. Documento de identificación en los servicios de salud y establecimientos educativos. Ley 14.852. Decreto 542/007



Para la valoración nutricional, se analizaron los siguientes indicadores: Peso al Nacer (PN), Talla al Nacer (TN), Longitud o Talla para la Edad (L-T/E), Índice de Masa Corporal para la Edad (IMC/E), de acuerdo al Patrón de Referencia OMS 2005 – 2007.

Se consideró:

Indicador	Puntos de corte
Prematuros	< 37 semanas de gestación al nacimiento
Peso adecuado al nacer	3000 a 3999 g
Bajo Peso al Nacer (BPN)	Peso < 2500 g al nacimiento
Peso insuficiente	2500 a 2999 g
Macrosomía	Peso al nacer \geq 4000 g
Baja Talla al Nacer (BT)	Longitud al nacer < 50 cm
Retraso de Crecimiento (RC)	Longitud o Talla para la edad < - 2 DS
Retraso de Crecimiento Severo (RC S)	Longitud o Talla para la edad < - 3 DS
Desnutrición (DN)	IMC para la edad < - 2 DS
Desnutrición Severa (DN S)	IMC para la edad < - 3 DS
Sobrepeso (SP)	IMC para la edad > 1 DS
Obesidad (OB)	IMC para la edad > 2 DS
Obesidad severa (OB S)	IMC para la edad > 3 DS

Procesamiento de datos

Para la valoración antropométrica se utilizó el programa AnthroPlus v1.0.2 de la OMS y para el análisis estadístico el SPSS v15. Test: Chi², considerando significación estadística: $p < 0,05$.



3. RESULTADOS

Población estudiada:

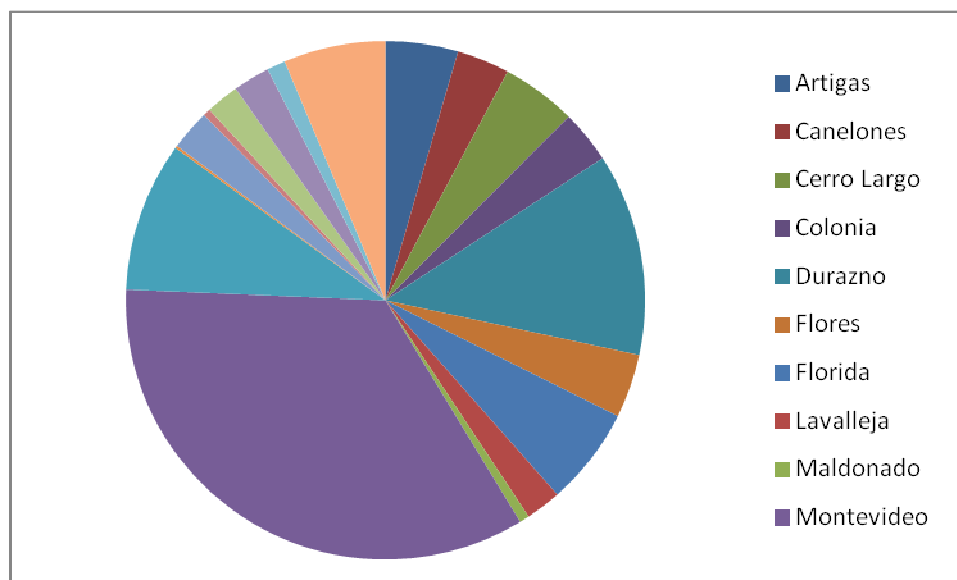
Se recibieron datos de 2506 NNA, pero se valoraron efectivamente 1307, que cumplían con criterios de inclusión siguiendo la metodología de años anteriores (menores de 18 años de edad y último control con no más de 1 año de antigüedad). Los datos corresponden a **Montevideo (34,4%)** y al **Interior (65,6%)**. Gráfico y Tabla N° 1. La Tabulación se presenta en el Anexo N° 3.

La mayor parte de la población (89,8%), correspondió a la modalidad de atención “Tiempo Parcial” (TP). Tabla N°2

El 51,6% de la población perteneció al sexo masculino, distribución similar a la encontrada en el 2012 y en el 2010.

Los menores de 2 años y pre escolares representan el 67,2% de la población evaluada, siendo los primeros el 32,7%. Tabla N° 3

Gráfico N° 1 – POBLACIÓN POR DEPARTAMENTO



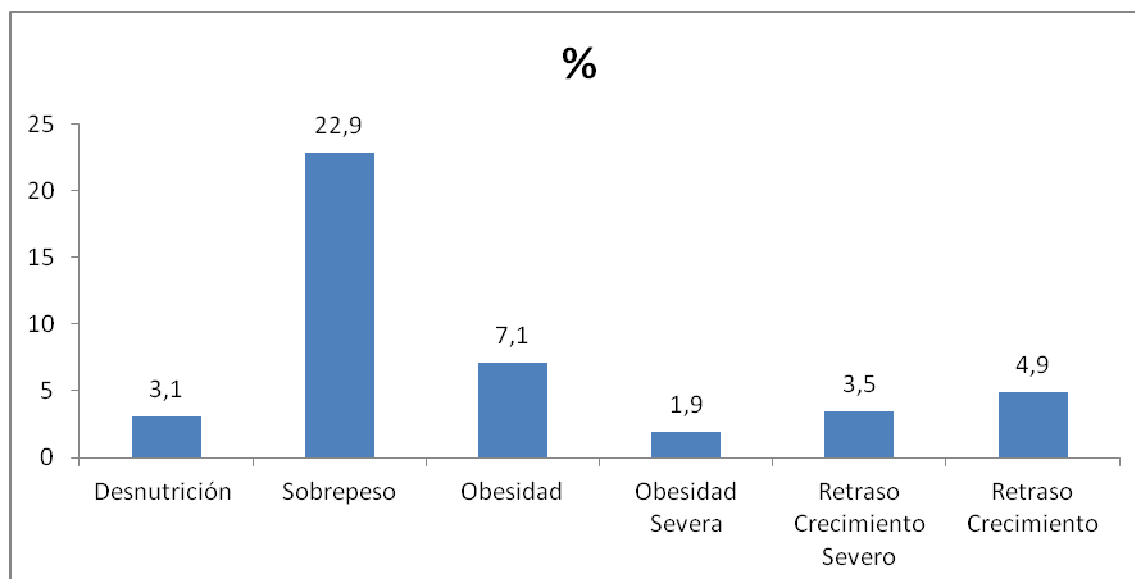


Resultados de la valoración nutricional

Los principales problemas nutricionales encontrados, fueron nuevamente, el Retraso de Crecimiento (RC) y el Sobrepeso (SP) y la Obesidad (O).

- **31,9%** de la población evaluada presenta exceso de peso: **SP (22,9%)** y **O (7,1%)**. La **OB** se observó en el **1,9%** de los NNA valorados. Gráfico N° 2 y Tabla N° 4
- **8,4%** de la población evaluada presentó **RC**, siendo severo (**RCS**) en el **3,5%** de la población. Gráfico N° 2 y Tabla N° 5

Gráfico N° 2: Problemas nutricionales en la población evaluada



Al igual que en años anteriores, la **Desnutrición** (DN) en la población del INAU no representa uno de los principales problemas nutricionales observados (**3,1%**), pero de todas formas preocupa, dado que el porcentaje de DN corresponde a 40 NNA que no alcanzan los estándares nutricionales mínimos. Tabla N°4

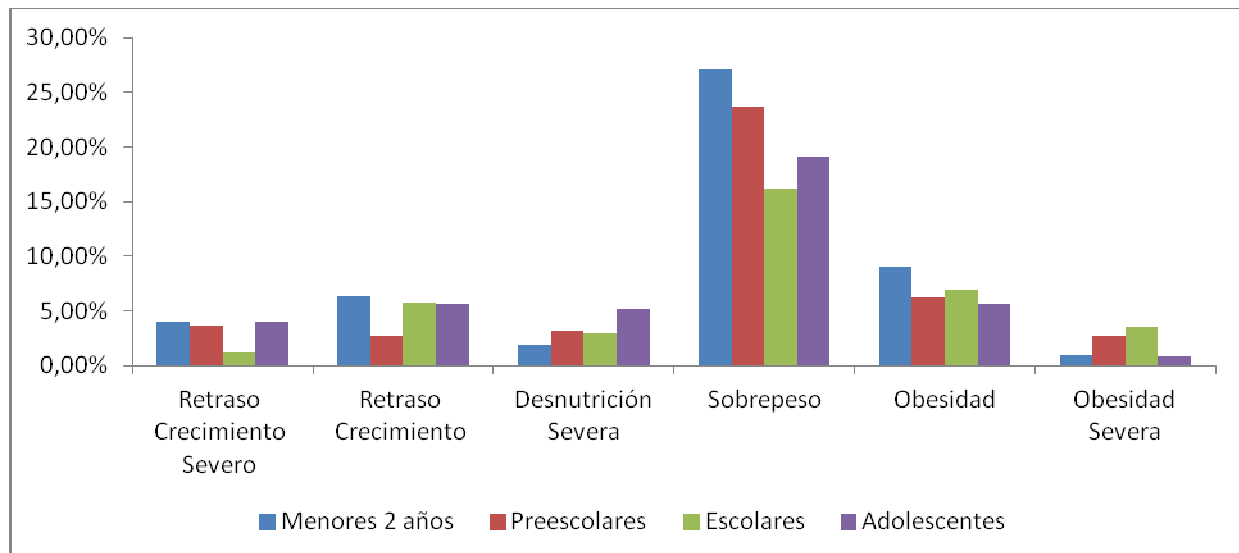


EN según edad

Como en los años anteriores los problemas nutricionales se observan en mayor porcentaje entre los más pequeños.

- El SP y la O disminuyen a medida que progresan en edad: **37,1%** en menores de 2 años, **32,6%** en preescolares, **26,6%** en escolares y **25,5%** en los adolescentes. Gráfico N° 3 y Tabla N° 6.
- Los menores de 2 años, son los que presentan guarismos mayores de RC (**10,4%**), seguidos por los adolescentes, **9,6%**. Tabla N° 7

Gráfico N°3: Estado nutricional por edades en la población evaluada



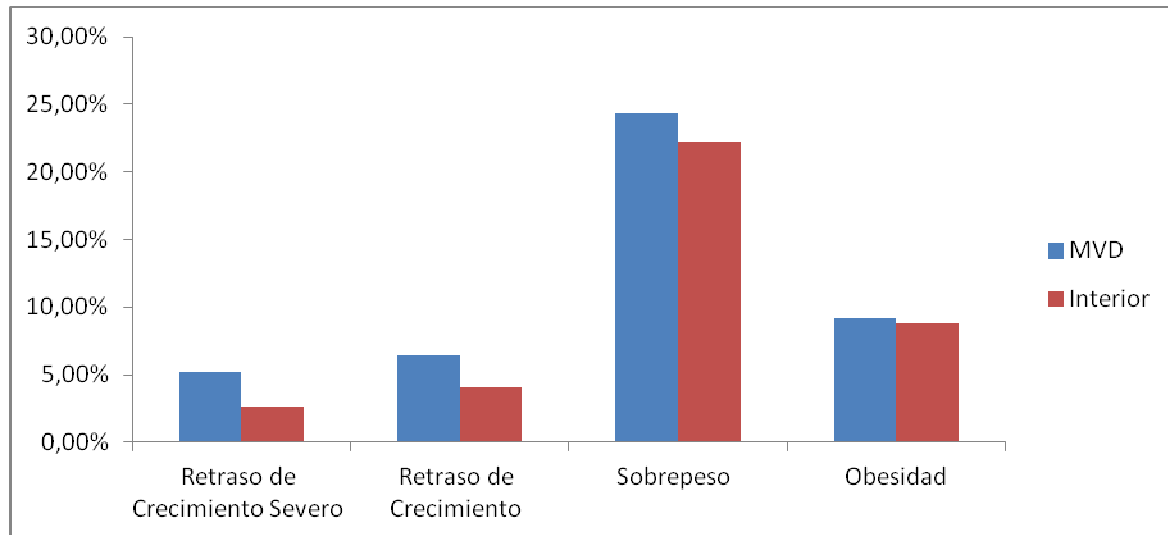


EN según lugar de residencia

Los mayores porcentajes de SP y O se observan en la Capital. Tabla N° 8.

El RC también es mayor en la capital en relación al Interior, 11,6% y 6,7%, diferencia estadísticamente significativa ($p=0,02$). Tabla N° 9. Gráfico N° 4

Gráfico N°4: Problemas Nutricionales detectados según lugar de residencia



Al analizar los problemas nutricionales por Departamento, se destaca:

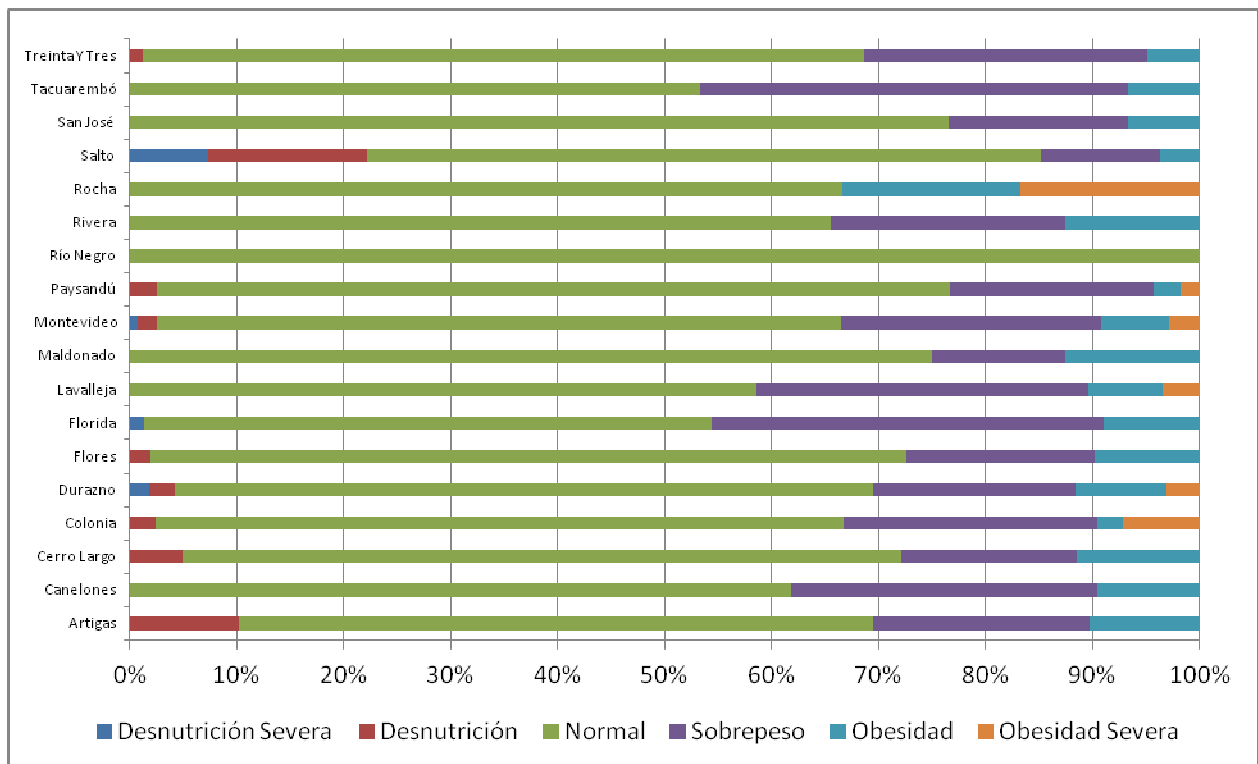
Los Departamentos con mayores cifras de DN son: Salto (22,2%), Artigas (10,2%), Cerro Largo (4,9%) y Durazno (4,2%) Gráfico N° 5 y Tabla N° 10.

Por el contrario, los que presentan mayores porcentajes de SP y O son: Tacuarembó (46,7%), Florida (45,6%), Lavalleja (41,3%), Canelones (38,1%), Rivera (34,4%), Montevideo (33,5%), Rocha (33,4%) y Colonia (33,3%). Tabla N° 10

Los Departamentos con menores cifras de SP y OB son: Río Negro, Salto, Paysandú, San José y Maldonado (menos del 25%). Gráfico N° 5 y Tabla N° 10.



Gráfico N°5: Estado nutricional (IMC/Edad) según Departamento

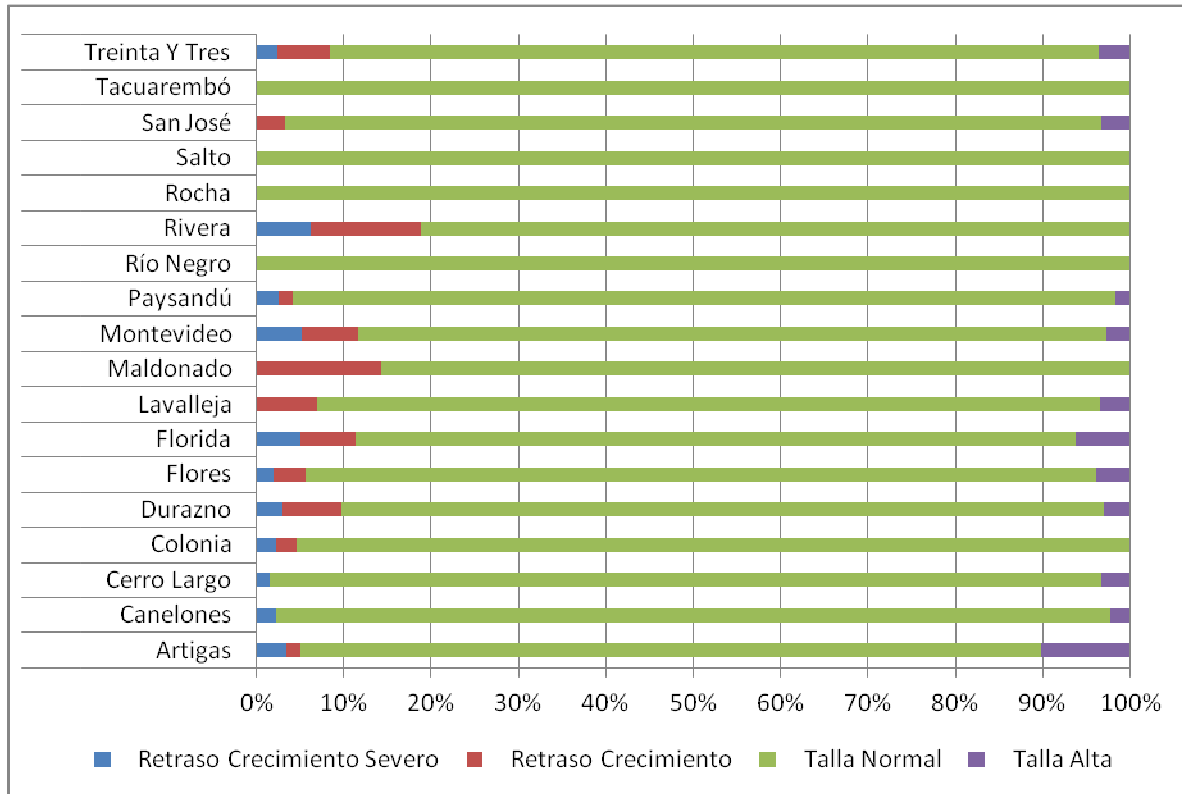


Rivera, Maldonado, Montevideo, Florida y Durazno son los Departamentos en los que se observa mayor RC (mayor al promedio registrado).

Los que presentan menores guarismos son Río Negro, Rocha, Salto, Tacuarembó, Cerro Largo y Canelones, donde el porcentaje de RC no supera lo esperado para una población (2,3%), pero cabe destacar que en algunos de los Departamentos mencionados, el número de niños valorados fue escaso (respecto a lo informado por los mismos para la Administración de Alimentos), por lo que generalizar los resultados puede resultar erróneo. Gráfico N° 6 y Tabla N° 11.

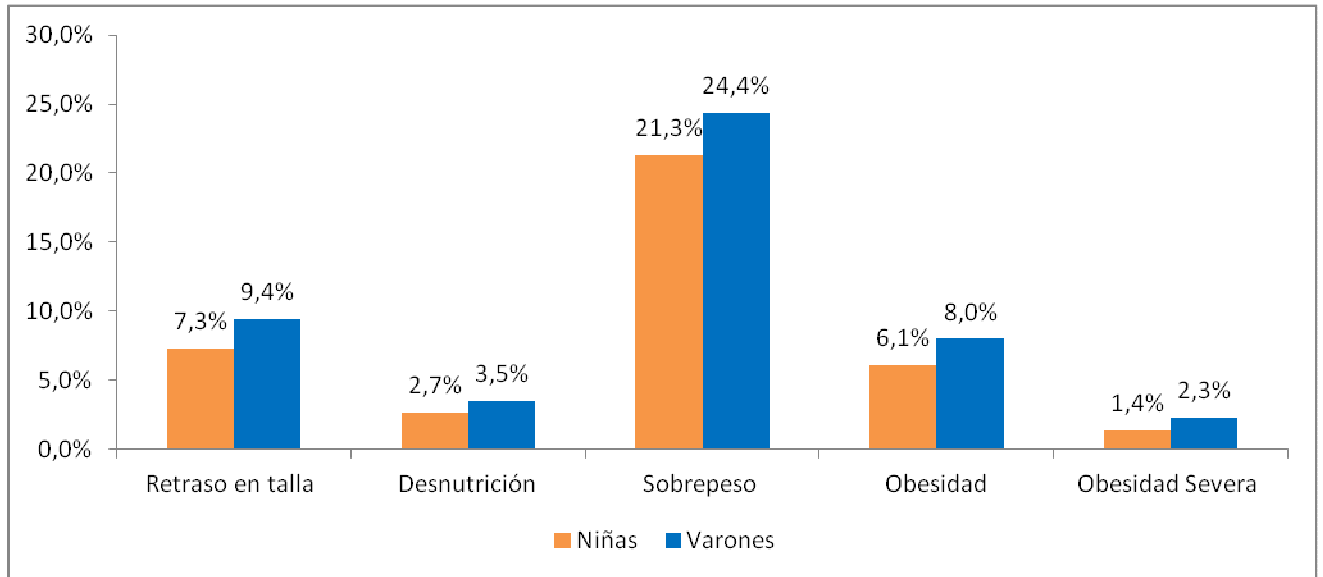


Gráfico N°6: Estado nutricional (Longitud- Talla/Edad) según Departamento



EN según sexo:

Los problemas nutricionales más relevantes, exceso de peso, retraso de crecimiento y desnutrición, son levemente mayores en los varones que en las niñas, no existiendo diferencias significativas. Gráfico N° 4 y Tablas N° 12 y 13.

Gráfico N°4: Estado nutricional por sexo en la población evaluada**EN por Modalidad de Atención**

Los problemas nutricionales son los mismos en las dos modalidades de atención, Tiempo Parcial (TP) y Tiempo Completo (TC), sin embargo destaca que tanto los problemas por déficit como por exceso se observan en mayor porcentaje en los Hogares de TP, aunque sin diferencias significativas. Tablas N° 14 y 15.

EN por Tiempo de Permanencia en Hogares de TC

En otras oportunidades se ha analizado la situación nutricional de los niños de TC según el Tiempo de Permanencia en el Instituto, utilizando como punto de corte 5 años o más. En esta oportunidad debido al escaso número de niños que podían ser incluidos en este análisis, este apartado no fue incluido.

Datos al nacer

Se obtuvo el dato de **peso al nacer** de 911 NNA, siendo la media de 3176 g \pm 581,2 g, mayor en los varones que en las niñas, 3222,4 y 3128,4 g Tabla N° 16

En relación a la **talla al nacer** se obtuvo la información de 905 NNA, siendo la media de 48,3 cm, mayor en varones (48,6 cm) que en las niñas (48,3 cm.) Tabla N° 17



Los niños que nacieron con menos de 2500 g presentaron más RC que aquellos que lo hicieron con un peso mayor ($p=0,000$).

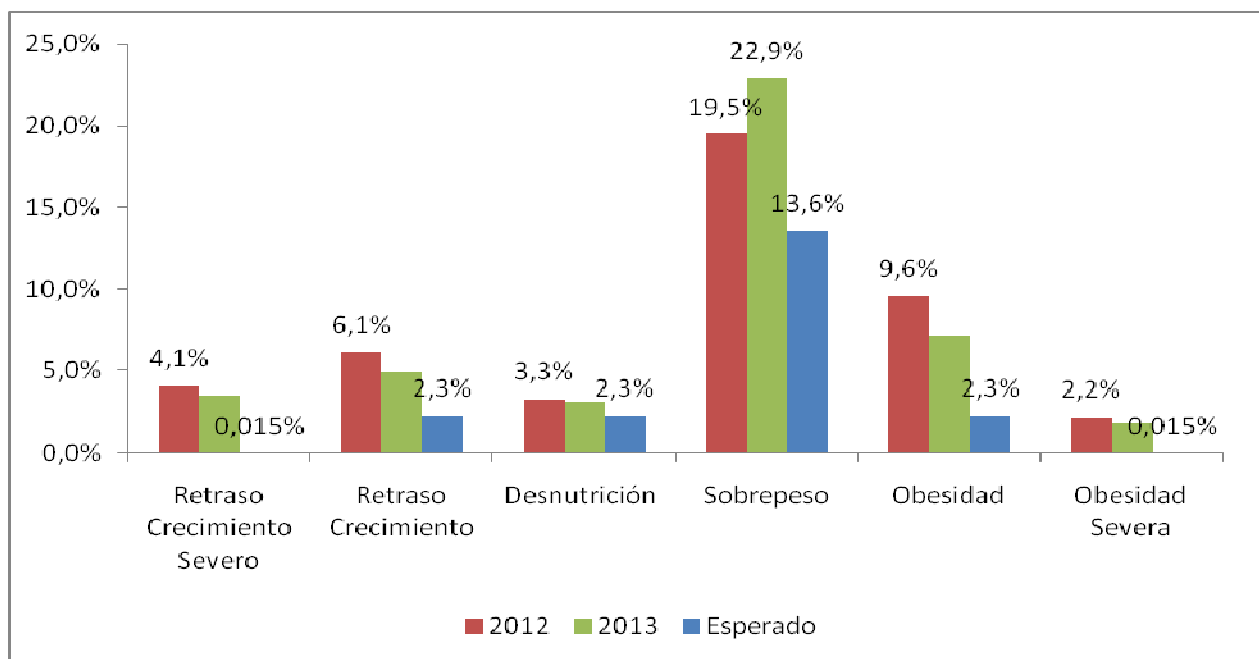
Los niños que nacieron macrosómicos presentaron más exceso de peso que aquellos que nacieron con un peso menor, aunque sin diferencias significativas. Tabla Nº 18 y 19.

En relación a la Talla Normal (TN) y la situación nutricional actual, destacamos que aquellos que nacieron con Baja Talla (BT) presentaron mayor RC que aquellos que lo hicieron con más de 50 cm ($p=0,031$). Tabla Nº 20.

Comparativo de la situación nutricional 2012 y 2013

Los problemas nutricionales que se observaron en mayor porcentaje fueron los mismos: el RC, el SP y la O. Grafico Nº5, Tabla Nº 22 y 23

Gráfico Nº5: Comparativo del estado nutricional 2012 – 2013





El RC descendió en este período, pero sin diferencias estadísticamente significativas. En el 2013 disminuyó el porcentaje de DN y OB, y aumentó el de SP, siendo estas diferencias estadísticamente significativas ($p=0,008$). Tablas N° 22 y 23

Al comparar la situación nutricional por grupos de edad se destaca que:

Los **menores de 2 años** presentan menos RC en el 2013, $p=0.003$, pero cifras similares en los demás indicadores. Tabla N°24

En los **preescolares** aumentó el porcentaje de niños cuyo IMC se encuentra dentro de lo esperado, $p=0,014$; lo mismo sucedió con la talla pero sin diferencias significativas. Tabla N°24

En los **escolares** aumentó el porcentaje de niños cuyo IMC y Talla/Edad se encuentran dentro de lo esperado pero sin diferencias significativas. Tabla N°24

En el grupo de **adolescentes** no se vieron diferencias en este período respecto al 2012. Tabla N°24.

Al comparar la situación nutricional por lugar de residencia se destaca que:

El mayor porcentaje de los NNA de Montevideo se encuentra dentro de lo normal para Talla/Edad e IMC, éste último con diferencia significativa $p=0,001$.

En el Interior la situación es distinta, aumentó el porcentaje de normalidad de la Talla/Edad, pero también aumentó el exceso de peso, aunque no se observan diferencias significativas. Tabla N° 25 y 26.



Conclusiones y Recomendaciones

El presente estudio, confirma la alta prevalencia de Sobrepeso y Obesidad y Retraso de Crecimiento en la población del INAU.

Los problemas nutricionales detectados en nuestra población concuerdan con los detectados en estudios parciales nacionales sobre estos grupos de edad.

Se observa una tendencia a la mejora en los estados de malnutrición por déficit y exceso en el período 2012 -2013, especialmente en los menores de 2 años, de todas maneras, es fundamental continuar con el seguimiento de la población empleando la misma metodología para confirmar la evolución observada.

Sin embargo la malnutrición es aún un problema entre los niños del INAU, por lo que se deberían reforzar las acciones que ha impulsado y viene desarrollando esta Unidad en la mejora de esta tendencia y asegurar, así a todos los NNA del INAU el derecho a crecer y desarrollarse plenamente.



ANEXO Nº 1 – SERVICIOS EVALUADOS POR DEPARTAMENTO

Departamento	Nombre del Servicio
Artigas	Centro Diurno Garabatos
Artigas	Hogar Varones Artigas
Artigas	Rincón de Sueños
Canelones	Hogar Diurno La Paz
Canelones	Hogar Diurno Las Piedras
Canelones	Hogar Infantil Canelones
Canelones	Hogar Lagomar
Canelones	Hogar Solymar
Cerro Largo	CED
Cerro Largo	Club Oficial Girasoles
Cerro Largo	Centro de Atención Integral Masculino
Cerro Largo	La Propia Casa
Cerro Largo	Rescatando Sueños
Colonia	Hogar Diurno Carmelo
Colonia	Hogar Diurno Nuevo Mundo
Durazno	Alas
Durazno	Club De Niños Arco Iris
Durazno	El Colmenar
Durazno	Internado de Adolescentes
Durazno	La Bola
Durazno	Los Duendecitos
Durazno	Mis Primeros Pasos I
Flores	Club De Niños Los Gorriones
Flores	Gorriones I
Flores	Hogar Diurno Villar Estrade
Flores	Hogar Infantil Flores
Flores	Hogar Infantil Flores Atención Parcial
Flores	Nuevo Desafío
Flores	Nuevo Desafío Hogar Atención Parcial
Flores	Piriguazú
Florida	Elena Heber de Gallinal
Florida	Nuestras Estrellitas
Florida	Sarandí Grande
Lavalleja	Centro Diurno Ituzaingó
Lavalleja	Hogar De Adolescentes
Lavalleja	Hogar Infantil Mis Primeros Pasos
Lavalleja	Hogar Infantil Ana Monterroso
Maldonado	Centro Diurno de Maldonado
Maldonado	Centro Diurno Pan De Azúcar
Maldonado	Hogar Amanecer Maldonado



Departamento	Nombre del Servicio
Montevideo	Abriendo Caminos
Montevideo	Ami Club
Montevideo	Antonio Machado
Montevideo	Aquellar
Montevideo	Avanzando
Montevideo	Caleidoscopio
Montevideo	Casa Uruguay
Montevideo	Casacha
Montevideo	Centro Ariel
Montevideo	Centro de Ingreso Varones
Montevideo	Centro de Intervención Diagnóstico y Derivación
Montevideo	Centro Diagnóstico y Derivación Burgues
Montevideo	Centro Evaluación Integral Preescolares
Montevideo	Centro Las Piedras
Montevideo	Centro Medidas Contención
Montevideo	Cerrito
Montevideo	CIAF
Montevideo	Comunidad Terapéutica
Montevideo	Creciendo al Sur
Montevideo	Creciendo Juntos
Montevideo	Desafío
Montevideo	Centro Diurno Montevideo
Montevideo	Dr. Eduardo Reisch Sintas
Montevideo	El Anden
Montevideo	El Hornero Berro
Montevideo	El Regazo de Lita
Montevideo	El Sombrero Mágico
Montevideo	Espacio Adolescente Azul Y Verde
Montevideo	Espacio Adolescente El Sueño Del Pibe
Montevideo	Espacio Adolescentes Amatista
Montevideo	Espacio Infantil Aguaribay
Montevideo	Espacio Prado
Montevideo	Estación Esperanza
Montevideo	Ituzaingó
Montevideo	Kuarahy
Montevideo	La Terraza
Montevideo	Laureles
Montevideo	Lezica
Montevideo	Los Peques
Montevideo	Los Teritos
Montevideo	Los Villeritos



Departamento	Nombre del Servicio
Montevideo	Móvil Atención Demanda Externa
Montevideo	Maitei
Montevideo	Pájaros Pintados
Montevideo	Paso A Paso
Montevideo	Pequeñas Alas Del Buceo
Montevideo	Privación de Libertad
Montevideo	Privación de Libertad
Montevideo	Programa Cimarrones
Montevideo	Proyecto Los Girasoles
Montevideo	Rambla Francia
Montevideo	Rumbos Nuevos
Montevideo	San Rafael
Montevideo	Sarandí
Montevideo	Ser Berro
Montevideo	Timbúes
Montevideo	Tribal
Montevideo	Unidad Familiar Mar Inchalá
Montevideo	Yumalay
Paysandú	Hogar Diurno Gran Bretaña
Paysandú	Hogar Diurno Guichón
Paysandú	Hogar Diurno Zorrilla
Paysandú	Hogar Femenino Paysandú
Paysandú	Hogar Infantil Paysandú
Paysandú	Luciérnaga
Paysandú	Sueños
Río Negro	Casa Cuna Diurna Fray Bentos
Río Negro	Club de Adolescentes Hogar de Varones
Río Negro	Hogar Infantil Diego Young
Río Negro	Travesuras
Rivera	Club De Niños Tranqueras
Rivera	Diurno Blanca Long
Rivera	Dr. Gabriel Anolles
Rivera	Femenino Rivera
Rocha	Hogar Diurno Rocha
Rocha	Hogar Femenino Rocha
Rocha	Hogar Rural De Varones Rocha Sol del Este
Salto	Centro Diurno Salto
Salto	Centro Educativo Sembrando Hoy
Salto	El Solcito Salteño
Salto	Hogar Femenino Salto
Salto	Hogar Rural Varones Salto



Departamento	Nombre del Servicio
Salto	Hogar Rural Varones Salto
San José	Club De Niños Cantares
San José	Club De Niños Frutillitas
San José	Club De Niños Libertad
San José	Club De Niños Mi Pequeño Pony
San José	El Polilla
San José	Escuela Profesional Dr. Martirené
San José	Hogar Nuevo Tiempo Ex Femenino
San José	Huellitas
San José	Los Patitos Libertad San José
Soriano	Hogar Diurno Vizcaíno
Soriano	Hogar Infantil Chopitea
Soriano	Picardías
Tacuarembó	Diurno Curtina
Tacuarembó	Diurno El Molino
Tacuarembó	Femenino Tacuarembó
Tacuarembó	Nosotros Si Podemos
Treinta Y Tres	Centro Menuditos
Treinta Y Tres	Colibrí
Treinta Y Tres	Hogar Infantil Luciérnaga
Treinta Y Tres	Hogar Varones Treinta Y Tres
Treinta Y Tres	La Cabaña
Treinta Y Tres	Vaimaca



ANEXO Nº 2 – POBLACIÓN POR SERVICIOS EVALUADOS

	Frecuencia	Porcentaje
Abriendo Caminos	3	,2
Alas	3	,2
Ami Club	2	,2
CED	4	,3
Centro de Intervención Diagnóstico y Derivación	1	,1
Centro Diurno De Maldonado	3	,2
Centro Diurno Garabatos	47	3,6
Centro Diurno Pan De Azúcar	4	,3
Centro Diurno Salto	3	,2
Centro Educativo Sembrando Hoy	22	1,7
Centro Evaluación Integral Preescolares	1	,1
Centro Menuditos	56	4,3
Cerrito	1	,1
CIAF	1	,1
Club De Niños Arco Iris	13	1,0
Club De Niños Cantares	11	,8
Club De Niños Frutillitas	1	,1
Club De Niños Los Gorriones	1	,1
Club Oficial Girasoles	45	3,4
Colibrí	11	,8
Creciendo al Sur	18	1,4
Ctro. De Atención Integral Masc.	8	,6
Diurno Blanca Long	11	,8
Diurno Curtina	12	,9
Diurno El Molino	1	,1
Dr. Gabriel Anolles	21	1,6
Dr. Eduardo Reisch Sintas	1	,1
El Cántaro Fresco	47	3,6
El Colmenar	49	3,7
El Polilla	3	,2
El Regazo de Lita	42	3,2
El Sombrero Mágico	70	5,4
Elena Heber De Gallinal	32	2,4
Escuela Profesional Dr. Martirené	5	,4
Espacio Adolescente Azul Y Verde	1	,1
Espacio Adolescente El Sueño Del Pibe	1	,1
Espacio Adolescentes Amatista	3	,2
Espacio Prado	13	1,0
Femenino Rivera	1	,1
Femenino Tacuarembó	1	,1
Hogar Amanecer Maldonado	1	,1
Hogar Diurno Carmelo	15	1,1
Hogar Diurno Gran Bretaña	36	2,8
Hogar Diurno Guichón	17	1,3
Hogar Diurno La Paz	40	3,1



Hogar Diurno Las Piedras	3	,2
Hogar Diurno Nuevo Mundo	28	2,1
Hogar Diurno Rocha	2	,2
Hogar Diurno Villar Estrade	42	3,2
Hogar Diurno Zorrilla	18	1,4
Hogar Femenino Artigas	9	,7
Hogar Femenino Paysandú	11	,8
Hogar Femenino Rocha	3	,2
Hogar Infantil Mis Primeros Pasos	29	2,2
Hogar Infantil Diego Young	2	,2
Hogar Infantil Flores	3	,2
Hogar Infantil Flores Atención Parcial	2	,2
Hogar Infantil Luciérnaga	13	1,0
Hogar Infantil Paysandú	4	,3
Hogar Infantil Salto	2	,2
Hogar Nuevo Tiempo Ex Femenino	10	,8
Hogar Rural De Varones Rocha Sol del Este	1	,1
Hogar Varones Artigas	1	,1
Internado de Adolescentes	2	,2
Ituzaingó	1	,1
Kuarahy	3	,2
La Bola	6	,5
La Cabaña	3	,2
La Propia Casa	3	,2
La Terraza	3	,2
Los Duendecitos	52	4,0
Los Teritos	25	1,9
Los Villeritos	22	1,7
Móvil Atención Demanda Externa	1	,1
Maitei	1	,1
Mis Primeros Pasos I	40	3,1
Nosotros Si Podemos	1	,1
Nuevo Desafío	2	,2
Nuevo Desafío Hogar Atención Parcial	1	,1
Pájaros Pintados	42	3,2
Pequeñas Alas Del Buceo	39	3,0
Piriguazú	1	,1
Proyecto Los Girasoles	1	,1
Rambla Francia	4	,3
Rescatando Sueños	1	,1
Rincón de Sueños	2	,2
San Rafael	21	1,6
Sarandí Grande	48	3,7
Sueños	36	2,8
Timbúes	56	4,3
Tribal	2	,2
Unidad Familiar Mar Inchalá	1	,1
Yumalay	22	1,7
Total	1307	100



ANEXO Nº 3 - TABULACIÓN

Tabla Nº 1 – POBLACIÓN POR DEPARTAMENTO

	Frecuencia	Porcentaje
Artigas	59	4,5
Canelones	43	3,3
Cerro Largo	61	4,7
Colonia	43	3,3
Durazno	165	12,6
Flores	52	4,0
Florida	80	6,1
Lavalleja	29	2,2
Maldonado	8	,6
Montevideo	449	34,4
Paysandú	122	9,3
Río Negro	2	,2
Rivera	33	2,5
Rocha	6	,5
Salto	27	2,1
San José	30	2,3
Tacuarembó	15	1,1
Treinta Y Tres	83	6,4
Total	1307	100

Tabla Nº 2 – POBLACIÓN POR MODALIDAD DE ATENCIÓN

	Frecuencia	Porcentaje
Tiempo Parcial	1174	89,8
Tiempo Completo	133	10,2
Total	1307	100

Tabla Nº 3 – POBLACIÓN POR GRUPOS ETARIOS

	Frecuencia	Porcentaje
Menores 2 años	428	32,7
Preescolares	452	34,6
Escolares	175	13,4
Adolescentes	252	19,3
Total	1307	100



Tabla Nº 4 – ESTADO NUTRICIONAL SEGÚN IMC/EDAD (Z score)

		Frecuencia	Porcentaje
Válidos	Desnutrición Severa	9	0,7
	Desnutrición	31	2,4
	Normal	833	65,0
	Sobrepeso	294	22,9
	Obesidad	91	7,1
	Obesidad Severa	24	1,9
	Total	1282	100

Tabla Nº 5 – ESTADO NUTRICIONAL SEGÚN LONGITUD-TALLA/EDAD (Z score)

		Frecuencia	Porcentaje válido
	Retraso Crecimiento Severo	45	3,5
	Retraso Crecimiento	63	4,9
	talla Normal	1142	88,5
	Talla Alta	40	3,1
	Total	1290	100

Tabla Nº 6 – ESTADO NUTRICIONAL SEGÚN IMC/EDAD (Z score) POR EDAD

			Clasificación por grupos de Edad				
			Menores 2 años	Preescolar es	Escolares	Adolescen tes	Total
Desnutrición Severa	Recuen to		2	1	3	3	9
	%		0,5%	0,2%	1,7%	1,2%	0,7%
Desnutrición	Recuen to		6	13	2	10	31
	%		1,4%	3,0%	1,2%	4,0%	2,4%
Normal	Recuen to		256	281	122	174	833
	%		61,0%	64,2%	70,5%	69,3%	65,0%
Sobrepeso	Recuen to		114	104	28	48	294
	%		27,1%	23,7%	16,2%	19,1%	22,9%
Obesidad	Recuen to		38	27	12	14	91
	%		9,0%	6,2%	6,9%	5,6%	7,1%
Obesidad Severa	Recuen to		4	12	6	2	24
	%		1,0%	2,7%	3,5%	,8%	1,9%
Total	Recuen to		420	438	173	251	1282
	%		100%	100%	100%	100%	100%



Tabla Nº 7 – ESTADO NUTRICIONAL SEGÚN LONGITUD - TALLA / EDAD (Z score) POR EDAD

		Clasificación por grupos de Edad				Total
		Menores 2 años	Preescolares	Escolares	Adolescentes	
Retraso Crecimiento Severo	Recuento	17	16	2	10	45
	%	4,0%	3,6%	1,2%	4,0%	3,5%
Retraso Crecimiento	Recuento	27	12	10	14	63
	%	6,4%	2,7%	5,8%	5,6%	4,9%
Talla Normal	Recuento	370	397	154	221	1142
	%	87,5%	89,4%	89,5%	88,0%	88,5%
Talla Alta	Recuento	9	19	6	6	40
	%	2,1%	4,3%	3,5%	2,4%	3,1%
Total	Recuento	423	444	172	251	1290
	%	100%	100%	100%	100%	100%

**Tabla Nº 8 – ESTADO NUTRICIONAL (IMC) SEGÚN LUGAR DE RESIDENCIA
Montevideo u Interior**

		Lugar de Residencia		Total
		MVD	Interior	
Desnutrición Severa	Recuento	3	6	9
	%	0,7%	0,7%	0,7%
Desnutrición	Recuento	8	23	31
	%	1,8%	2,7%	2,4%
Normal	Recuento	279	554	833
	%	64,0%	65,5%	65,0%
Sobrepeso	Recuento	106	188	294
	%	24,3%	22,2%	22,9%
Obesidad	Recuento	28	63	91
	%	6,4%	7,4%	7,1%
Obesidad Severa	Recuento	12	12	24
	%	2,8%	1,4%	1,9%
Total	Recuento	436	846	1282
	%	100%	100%	100%



Tabla Nº 9 – ESTADO NUTRICIONAL (LONGITUD-TALLA / EDAD) SEGÚN LUGAR DE RESIDENCIA

		Lugar de residencia		Total
		MVD	Interior	
Retraso Crecimiento Severo	Recuento	23	22	45
	%	5,2%	2,6%	3,5%
Retraso Crecimiento	Recuento	28	35	63
	%	6,4%	4,1%	4,9%
Talla Normal	Recuento	376	766	1142
	%	85,6%	90,0%	88,5%
Talla Alta	Recuento	12	28	40
	%	2,7%	3,3%	3,1%
Total	Recuento	439	851	1290
	%	100%	100%	100%

Tabla Nº 10 – ESTADO NUTRICIONAL SEGÚN IMC/EDAD (Z score) POR DEPARTAMENTO

		Clasificación según IMC						Total
		Desnutrición Severa	Desnutrición	Normal	Sobrepeso	Obesidad	Obesidad Severa	
Artigas	Recuento	0	6	35	12	6	0	59
	%	0,0%	10,2%	59,3%	20,3%	10,2%	0,0%	100,0%
Canelones	Recuento	0	0	26	12	4	0	42
	%	0,0%	0,0%	61,9%	28,6%	9,5%	,0%	100,0%
Cerro Largo	Recuento	0	3	41	10	7	0	61
	%	0,0%	4,9%	67,2%	16,4%	11,5%	,0%	100,0%
Colonia	Recuento	0	1	27	10	1	3	42
	%	0,0%	2,4%	64,3%	23,8%	2,4%	7,1%	100,0%
Durazno	Recuento	3	4	107	31	14	5	164
	%	1,8%	2,4%	65,2%	18,9%	8,5%	3,0%	100,0%
Flores	Recuento	0	1	36	9	5	0	51
	%	0,0%	2,0%	70,6%	17,6%	9,8%	,0%	100,0%
Florida	Recuento	1	0	42	29	7	0	79
	%	1,3%	,0%	53,2%	36,7%	8,9%	,0%	100,0%
Lavalleja	Recuento	0	0	17	9	2	1	29
	%	0,0%	0,0%	58,6%	31,0%	6,9%	3,4%	100,0%



	o							
	%	0,0%	0,0%	58,6%	31,0%	6,9%	3,4%	100,0%
Maldonado	Recuento	0	0	6	1	1	0	8
	%	0,0%	0,0%	75,0%	12,5%	12,5%	,0%	100,0%
Montevideo	Recuento	3	8	279	106	28	12	436
	%	0,7%	1,8%	64,0%	24,3%	6,4%	2,8%	100,0%
Paysandú	Recuento	0	3	86	22	3	2	116
	%	0,0%	2,6%	74,1%	19,0%	2,6%	1,7%	100,0%
Río Negro	Recuento	0	0	2	0	0	0	2
	%	0,0%	0,0%	100,0%	,0%	,0%	,0%	100,0%
Rivera	Recuento	0	0	21	7	4	0	32
	%	0,0%	0,0%	65,6%	21,9%	12,5%	,0%	100,0%
Rocha	Recuento	0	0	4	0	1	1	6
	%	0,0%	0,0%	66,7%	,0%	16,7%	16,7%	100,0%
Salto	Recuento	2	4	17	3	1	0	27
	%	7,4%	14,8%	63,0%	11,1%	3,7%	,0%	100,0%
San José	Recuento	0	0	23	5	2	0	30
	%	0,0%	0,0%	76,7%	16,7%	6,7%	,0%	100,0%
Tacuarembó	Recuento	0	0	8	6	1	0	15
	%	0,0%	,0%	53,3%	40,0%	6,7%	,0%	100,0%
Treinta Y Tres	Recuento	0	1	56	22	4	0	83
	%	0,0%	1,2%	67,5%	26,5%	4,8%	,0%	100,0%
Total	Recuento	9	31	833	294	91	24	1282
	%	0,7%	2,4%	65,0%	22,9%	7,1%	1,9%	100,0%

Tabla Nº 11 – ESTADO NUTRICIONAL SEGÚN LONGITUD - TALLA / EDAD (Z score) POR DEPARTAMENTO

		Retraso Crecimiento Severo	Retraso Crecimiento	Talla Normal	Talla Alta	Total
Artigas	Recuento	2	1	50	6	59



	%	3,4%	1,7%	84,7%	10,2%	100,0 %
Canelones	Recuento	1	0	41	1	43
	%	2,3%	,0%	95,3%	2,3%	100,0 %
Cerro Largo	Recuento	1	0	58	2	61
	%	1,6%	,0%	95,1%	3,3%	100,0 %
Colonia	Recuento	1	1	41	0	43
	%	2,3%	2,3%	95,3%	,0%	100,0 %
Durazno	Recuento	5	11	143	5	164
	%	3,0%	6,7%	87,2%	3,0%	100,0 %
Flores	Recuento	1	2	47	2	52
	%	1,9%	3,8%	90,4%	3,8%	100,0 %
Florida	Recuento	4	5	66	5	80
	%	5,0%	6,3%	82,5%	6,3%	100,0 %
Lavalleja	Recuento	0	2	26	1	29
	%	,0%	6,9%	89,7%	3,4%	100,0 %
Maldonado	Recuento	0	1	6	0	7
	%	,0%	14,3%	85,7%	,0%	100,0 %
Montevideo	Recuento	23	28	376	12	439
	%	5,2%	6,4%	85,6%	2,7%	100,0 %
Paysandú	Recuento	3	2	111	2	118
	%	2,5%	1,7%	94,1%	1,7%	100,0 %
Río Negro	Recuento	0	0	2	0	2
	%	,0%	,0%	100,0%	,0%	100,0 %
Rivera	Recuento	2	4	26	0	32
	%	6,3%	12,5%	81,3%	,0%	100,0 %
Rocha	Recuento	0	0	6	0	6
	%	,0%	,0%	100,0%	,0%	100,0 %
Salto	Recuento	0	0	27	0	27
	%	,0%	,0%	100,0%	,0%	100,0 %



San José	Recuento	0	1	28	1	30
	%	,0%	3,3%	93,3%	3,3%	100,0%
Tacuarembó	Recuento	0	0	15	0	15
	%	,0%	,0%	100,0%	,0%	100,0%
Treinta Y Tres	Recuento	2	5	73	3	83
	%	2,4%	6,0%	88,0%	3,6%	100,0%
Total	Recuento	45	63	1142	40	1290
	%	3,5%	4,9%	88,5%	3,1%	100,0%



Tabla Nº 12 – ESTADO NUTRICIONAL SEGÚN IMC/Edad según SEXO

		Sexo		Total
		Femenino	Masculino	
Desnutrición Severa	Recuento	3	6	9
	% de Sexo	0,5%	0,9%	0,7%
Desnutrición	Recuento	14	17	31
	% de Sexo	2,2%	2,6%	2,4%
Normal	Recuento	426	407	833
	% de Sexo	68,4%	61,8%	65,0%
Sobrepeso	Recuento	133	161	294
	% de Sexo	21,3%	24,4%	22,9%
Obesidad	Recuento	38	53	91
	% de Sexo	6,1%	8,0%	7,1%
Obesidad Severa	Recuento	9	15	24
	% de Sexo	1,4%	2,3%	1,9%
Total	Recuento	623	659	1282
	% de Sexo	100%	100%	100%

Tabla Nº 13 – ESTADO NUTRICIONAL SEGÚN LONGITUD – TALLA / EDAD POR SEXO

		Sexo		Total
		Femenino	Masculino	
Retraso Crecimiento Severo	Recuento	20	25	45
	% de Sexo	3,2%	3,8%	3,5%
Retraso Crecimiento	Recuento	26	37	63
	% de Sexo	4,1%	5,6%	4,9%
talla Normal	Recuento	565	577	1142
	% de Sexo	90,1%	87,0%	88,5%
Talla Alta	Recuento	16	24	40
	% de Sexo	2,6%	3,6%	3,1%
	Recuento	627	663	1290
	% de Sexo	100%	100%	100%



Tabla Nº 14 – ESTADO NUTRICIONAL SEGÚN IMC / EDAD POR MODALIDAD DE ATENCIÓN

		Modalidad de Atención		Total
		TP	TC	
Desnutrición Severa	Recuento	9	0	9
	%	,8%	,0%	,7%
Desnutrición	Recuento	27	4	31
	%	2,3%	3,0%	2,4%
Normal	Recuento	738	95	833
	%	64,2%	72,0%	65,0%
Sobrepeso	Recuento	268	26	294
	%	23,3%	19,7%	22,9%
Obesidad	Recuento	85	6	91
	%	7,4%	4,5%	7,1%
Obesidad Severa	Recuento	23	1	24
	%	2,0%	,8%	1,9%
Total	Recuento	1150	132	1282
	%	100%	100%	100%

Tabla Nº 15 – ESTADO NUTRICIONAL SEGÚN IMC / EDAD POR MODALIDAD DE ATENCIÓN

		Modalidad de Atención		Total
		TP	TC	
Retraso Crecimiento Severo	Recuento	44	1	45
	%	3,8%	,8%	3,5%
Retraso Crecimiento	Recuento	56	7	63
	%	4,8%	5,3%	4,9%
talla Normal	Recuento	1021	121	1142
	%	88,2%	91,7%	88,5%
Talla Alta	Recuento	37	3	40
	%	3,2%	2,3%	3,1%
Total	Recuento	1158	132	1290
	%	100%	100%	100%



Tablas Nº 16 Datos al Nacer

Sexo		PN	TN
Femenino	Media	3128,4	48,3
	N	450	447
	Desviación típica	594,4	2,9
Masculino	Media	3222,4	48,6
	N	461	458
	Desviación típica	564,7	2,7
Total	Media	3175,9	48,4
	N	911	905
	Desviación típica	581,2	2,8

Tablas Nº 17 ESTADO NUTRICIONAL SEGÚN TALLA al NACER

	Frecuencia	Porcentaje
Baja Talla al Nacer	565	62,4
Talla adecuada al nacer	340	37,6
Total	905	100

Tablas Nº 18 ESTADO NUTRICIONAL SEGÚN PESO al NACER

Peso al Nacer	Frecuencia	Porcentaje
Peso menor a 2500 g.	103	11,3
Peso Insuficiente	200	22,0
Peso Adecuado	561	61,6
Macrosómico	47	5,2
Total	911	100

Tablas Nº 19 RETRASO DE CRECIMIENTO SEGÚN LONGITUD – TALLA / EDAD y PESO AL NACER

			Retraso Talla		Total
			No Retraso	Retraso	
Peso al Nacer menor a 2500 g.	Recuento	86	14	100	
	%	10,4%	18,2%	11,1%	
Peso Insuficiente	Recuento	171	29	200	
	%	20,8%	37,7%	22,2%	
Peso Adecuado	Recuento	521	33	554	
	%	63,3%	42,9%	61,6%	
Macrosómico	Recuento	45	1	46	
	%	5,5%	1,3%	5,1%	
Total	Recuento	823	77	900	



	%	100%	100%	100%
--	---	------	------	------

Tablas Nº 20 RETRASO DE CRECIMIENTO AL NACER SEGÚN LONGITUD – TALLA / EDAD y TALLA AL NACER

		Retraso Talla		Total
		No Retraso	Retraso	No Retraso
Baja Talla al Nacer	Recuento	500	56	556
	%	61,1%	73,7%	62,2%
Talla adecuada al Nacer	Recuento	318	20	338
	%	38,9%	26,3%	37,8%
Total		Recuento	818	76
		%	100%	100%

Tablas Nº 21 EXCESO DE PESO SEGÚN IMC / EDAD y PESO AL NACER

				Total
		No Sobrepeso	SP y Obesidad	No SP
Peso al Nacer menor a 2500 g.	Recuento	71	26	97
	%	12,0%	8,7%	10,9%
Peso Insuficiente	Recuento	139	59	198
	%	23,5%	19,7%	22,2%
Peso adecuados	Recuento	358	193	551
	%	60,5%	64,5%	61,8%
Macrosómico	Recuento	24	21	45
	%	4,1%	7,0%	5,1%
Total		Recuento	592	299
		%	100%	100%

Tablas Nº 22 COMPARATIVO ESTADO NUTRICIONAL SEGÚN TALLA / EDAD 2012 – 2013

			AÑO		Total
			2012	2013	
	Retraso Crecimiento Severo	Recuento	88	45	133



		%	4,1%	3,5%	3,9%
	Retraso Crecimiento	Recuento	130	63	193
		%	6,1%	4,9%	5,6%
	talla Normal	Recuento	1851	1142	2993
		%	86,2%	88,5%	87,1%
	Talla Alta	Recuento	79	40	119
		%	3,7%	3,1%	3,5%
	Total	Recuento	2148	1290	3438
		%	100%	100%	100%



Tablas Nº 23 COMPARATIVO ESTADO NUTRICIONAL SEGÚN IMC / EDAD 2012 – 2013

		AÑO		Total	
		2012	2013	2012	
Desnutrición Severa	Recuento	31	9	40	
	%	1,4%	,7%	1,2%	
Desnutrición	Recuento	40	31	71	
	%	1,9%	2,4%	2,1%	
Normal	Recuento	1402	833	2235	
	%	65,5%	65,0%	65,3%	
Sobrepeso	Recuento	417	294	711	
	%	19,5%	22,9%	20,8%	
Obesidad	Recuento	205	91	296	
	%	9,6%	7,1%	8,6%	
Obesidad Severa	Recuento	47	24	71	
	%	2,2%	1,9%	2,1%	
Total		Recuento	2142	1282	3424
		%	100%	100%	100%

Tablas Nº 24 COMPARATIVO ESTADO NUTRICIONAL SEGÚN TALLA / EDAD e IMC / EDAD POR GRUPO DE EDAD 2012 – 2013

			AÑO		
			2012	2013	
Menores de 2 años					
	Retraso Crecimiento	%	14,7	10,4	
	Sobrepeso	%	23,4	27,1	
	Obesidad	%	14,7	10,0	
Preescolares					
	Retraso Crecimiento	%	10,0	6,3	
	Sobrepeso	%	19,5	23,7	
	Obesidad	%	13,9	8,9	
Escolares					
	Retraso Crecimiento	%	7,9	7,0	
	Sobrepeso	%	18,4	16,2	
	Obesidad	%	11,6	10,4	
Adolescentes					
	Retraso Crecimiento	%	8,8	9,6	
	Sobrepeso	%	17,7	19,1	
	Obesidad	%	8,5	6,4	





**Tablas Nº25 COMPARATIVO ESTADO NUTRICIONAL SEGÚN TALLA / EDAD
SEGÚN LUGAR DE RESIDENCIA 2012 – 2013**

		Lugar de Residencia		Total
		MVD	Interior	
Retraso Crecimiento Severo	Recuento	64	69	133
	%	5,3%	3,1%	3,9%
Retraso Crecimiento	Recuento	83	110	193
	%	6,8%	5,0%	5,6%
Talla Normal	Recuento	1030	1963	2993
	%	84,6%	88,4%	87,1%
Talla Alta	Recuento	41	78	119
	%	3,4%	3,5%	3,5%
Total	Recuento	1218	2220	3438
	%	100%	100%	100%

**Tablas Nº26 COMPARATIVO ESTADO NUTRICIONAL SEGÚN IMC / EDAD
SEGÚN LUGAR DE RESIDENCIA 2012 – 2013**

		Lugar de Residencia		Total
		MVD	Interior	
Desnutrición Severa	Recuento	24	16	40
	%	2,0%	,7%	1,2%
Desnutrición	Recuento	18	53	71
	%	1,5%	2,4%	2,1%
Normal	Recuento	747	1488	2235
	%	61,7%	67,2%	65,3%
Sobrepeso	Recuento	266	445	711
	%	22,0%	20,1%	20,8%
Obesidad	Recuento	127	169	296
	%	10,5%	7,6%	8,6%
Obesidad Severa	Recuento	28	43	71
	%	2,3%	1,9%	2,1%
Total	Recuento	1210	2214	3424
	%	100%	100%	100%