



en cifras 2016

Instituto del Niño y el
Adolescente del Uruguay



S.I.P.I.

Sistema de Información
para la Infancia



Instituto del Niño y el
Adolescente del Uruguay

S.I.P.I.

Sistema de Información
para la Infancia



INAU en CIFRAS 2016

Instituto del Niño y Adolescente del Uruguay

Lic. Marisa Lindner

Presidenta

Mag. Fernando Rodríguez

Director

A.S. Dardo Rodríguez

Director

Mag. Andrea Tejera

Área de Planeamiento Estratégico y Presupuestal

Lic. Soc. Virginia Cura

Coordinación General de la publicación

Directora del Departamento S.I.P.I.

Área de Análisis de la Información

Responsables del procesamiento, análisis y redacción.

Lic. Soc. Virginia Pereyra

Lic. Soc. Vanesa Olivero

Noviembre 2017

Montevideo-Uruguay

Departamento del Sistema de Información para la Infancia (S.I.P.I.)

Lic. Soc. Virginia Cura

Directora

Área de Análisis de la Información

Lic. Soc. Virginia Pereyra

Lic. Soc. Vanesa Olivero

Área de Supervisión

Sandra Silva

Marisol Sueiro

Betina Acosta

Zully García

Leticia García

Luciana Aguiar

Área de Desarrollo y Soporte Informático

A/S Graciela Rivero

A/S Andrés Milano

A/S Andrés Quiroga

Ing. Mauricio Umpiérrez

Ing. Pablo Ferulano

Área Administrativa

Jefa Adm. María del Carmen Morel

Contacto

portal.sipi.gub.uy

sipiinformacion@inau.gub.uy

Tel. 29157317 Int. 115



Contenido

1. Introducción	7
Aspectos Metodológicos	9
2. Características generales de la Población de INAU	10
3. Distribución de las Vinculaciones por Modalidad de atención	13
3. Niños, niñas y adolescentes atendidos en INAU por Departamento	16
4. Población con Medidas Socio Educativas atendida por INAU	19
5. Datos desagregados por Departamento	22
Bibliografía	115
Anexo	117

Introducción

El Departamento SIPI¹ (Sistema de Información para la Infancia), tiene a su cargo la gestión y mantenimiento del Sistema de Información para la Infancia (software desarrollado en la órbita de INAU en el año 1991). El Sistema permite al Departamento cumplir su cometido fundamental que es contribuir y brindar insumos para el cumplimiento de la Misión² Institucional y los lineamientos estratégicos definidos, generando información que sustente la definición de políticas, selección de estrategias, diseños y gestión de programas de infancia y adolescencia en el Organismo.

Es responsabilidad del Departamento resguardar y mantener actualizada la información de todos los niños, niñas y adolescentes vinculados a INAU, en forma directa o a través de Instituciones en convenio, asegurando la existencia de un instrumento que proporcione información confiable y oportuna que permita monitorear el cumplimiento de sus derechos.

Para llevar adelante el cometido fundamental del Departamento, se elaboran una serie de productos a lo largo del año que dan cuenta de la realidad institucional desde distintas perspectivas y cortes temporales.

INAU en Cifras, es un estudio anual que se realiza desde el año 2001. Tiene como propósito fundamental sistematizar, dimensionar y difundir la información de la población anual que se ha atendido, las prestaciones que se han otorgado, y dar cuenta del abanico de ofertas del Instituto del Niño y Adolescente del Uruguay (INAU)³, mostrando así la actuación de la Institución en toda su dimensión, lo que favorece la generación y readecuación de las políticas institucionales en función de la realidad de la Institución y su población sujeto de atención.

Este estudio utiliza como estrategia de presentación las “cifras” dado que los datos estadísticos permiten tener una visión objetiva de los logros alcanzados y del camino que aún queda por recorrer.

¹ El accionar del Departamento se encuentra regulado por normativa legal vigente dada por las siguientes Leyes: la Ley N° 18381 (Derecho de Acceso a la Información Pública) y por la Ley N° 18.331 (Protección de Datos Personales y Acción de “Habeas Data”).

² Misión Institucional: “Garantizar el ejercicio efectivo de la ciudadanía todos los niños, niñas y adolescentes del Uruguay, como corresponde a su calidad de sujeto pleno de derecho”.

³ Dentro de la oferta se incluye tanto los Proyectos Oficiales, como los Proyectos en Convenio con INAU.

En el marco de acción institucional, es oportuno mencionar las Líneas Estratégicas del Organismo 2015-2020, a las cuales consideramos que este trabajo aporta insumos para la definición de políticas en cada uno de estos lineamientos estratégicos⁴, a saber:

1. Protección integral a la primera infancia en el marco del Sistema Nacional de Cuidados.
2. Derecho a la vida en familia y Fortalecimiento de las parentalidades
3. Vida libre de violencia
4. Fortalecimiento de las capacidades institucionales
5. Acceso a bienes culturales, espacios públicos y derecho a la ciudad
6. Descentralización del Sistema de Responsabilidad penal y Adolescente

Los lineamientos planteados, implican asumir nuevas responsabilidades y reorientar esfuerzos y recursos, teniendo capacidad a la vez de mejorar y dar sostenibilidad a las líneas de acción que el Instituto ya viene realizando y que responden a los cometidos que tiene el organismo⁵.

Este documento está dirigido a las autoridades y funcionariado de la Institución, a autoridades de Estado que coordinen acciones con INAU, a los tomadores de decisión a nivel político, a los proyectos que forman parte del Sistema INAU, a la sociedad civil, a la academia y al público en general.

⁴ Documento de Readequación Institucional. Diciembre de 2015

⁵ Documento de Readequación Institucional. Diciembre de 2015

Aspectos Metodológicos

Este apartado busca detallar algunas estrategias metodológicas que colaboran con la lectura del documento.

En primer lugar, se destaca que en esta versión de INAU en Cifras por primera vez no se incluye los datos del ex Sistema de Responsabilidad Penal Adolescente (SIRPA), actual Instituto Nacional de Inclusión Social Adolescente (INISA), dependiente del Ministerio de Desarrollo Social (MIDES).

En el Punto 4 de este documento, se muestran los datos de los/as adolescentes atendidos/as en los Proyectos Oficiales de Privación de Libertad y Libertad Asistida del interior del país⁶, que continúan vinculados a INAU en tanto se encuentre realizando el pasaje progresivo de esta población a INISA.

Por otra parte, debido a la diversidad de ofertas de atención que INAU tiene para responder a las diferentes demandas de niños, niñas, adolescentes, adultos⁷ y familias, es posible que durante el año analizado un mismo destinatario de la propuesta sea atendido por más de un Proyecto. Esta múltiple atención puede darse de forma simultánea, por ejemplo cuando un niño reside en un Proyecto de Tiempo Completo y asiste al mismo tiempo a un CAIF (Tiempo Parcial); o en distintos momentos, por ejemplo, cuando un niño que reside en un Proyecto de Alternativa Familiar se desvincula porque egresa con su familia, y luego durante el año se vuelve a vincular para participar de un Club de Niños.

Finalmente, y en relación a lo expresado en el párrafo anterior, cabe aclarar que INAU en Cifras toma para su elaboración dos criterios metodológicos: por un lado población o cobertura institucional (Cuadro 1)⁸, y por otro las vinculaciones que los niños, niñas y adolescentes han tenido durante el año⁹.

⁶ Esta población no se incluye en los datos por Departamento.

⁷ En su mayoría son adultos que poseen algún tipo de discapacidad y se encuentran atendidos en la Modalidad de Atención de Tiempo Completo y dado que no existen otras respuestas, INAU continúa haciéndose cargo luego de la mayoría de edad.

⁸ Se contabiliza a los niños, niñas o adolescentes una única vez.

⁹ Se contabiliza cada niño, niña o adolescente, por cada proyecto de INAU al que estuvo vinculado durante el año.

Características generales de la Población de INAU

La población atendida por INAU en el transcurso del año 2016 fue de 123.419 niños, niñas y adolescentes:

Cuadro 1. Niños, Niñas y Adolescentes atendidos en la Institución por Edad, según Sexo.

Población	Edad					Total general
	Sexo	0 a 3 años	4 a 5 años	6 a 12 años	13 a 17 años	
Niñas	36.229	5.478	10.252	6.724	902	59.585
Varones	37.865	5.625	11.291	8.037	1.016	63.834
Total general	74.094	11.103	21.543	14.761	1.918	123.419

Fuente: S.I.P.I.

En los datos se observa un crecimiento de 2.0% respecto a lo ocurrido en el año 2015, donde se atendieron a 120.999 niños, niñas y adolescentes, lo cual implica un descenso importante si se lo compara con el incremento de 6.0% entre los años 2015 y 2014, y el de 3.6% registrado entre los años 2013 y 2014. Esta diferencia significativa puede explicarse por la ausencia de la población con Medidas Socio Educativas atendida por INISA, que se incluía en versiones anteriores de INAU en Cifras.

En el año 2016, la distribución por sexo de los niños, niñas y adolescentes atendidos es relativamente homogénea, representando los varones 51.7% y las niñas el 48.3% restante, manteniéndose esta situación estable desde el año 2013.

Respecto a la distribución por tramos de edad, se observa una concentración en la Primera Infancia, representando los niños y niñas de 0 a 3 años el 60.0% del total. Esto se explica principalmente por la cobertura de CAIF, Centros Diurnos y Nuestros Niños.

Los niños y niñas de 6 a 12 años son el 17.4% de la población atendida. Se destaca principalmente la atención brindada por Club de Niños en este tramo de edad.

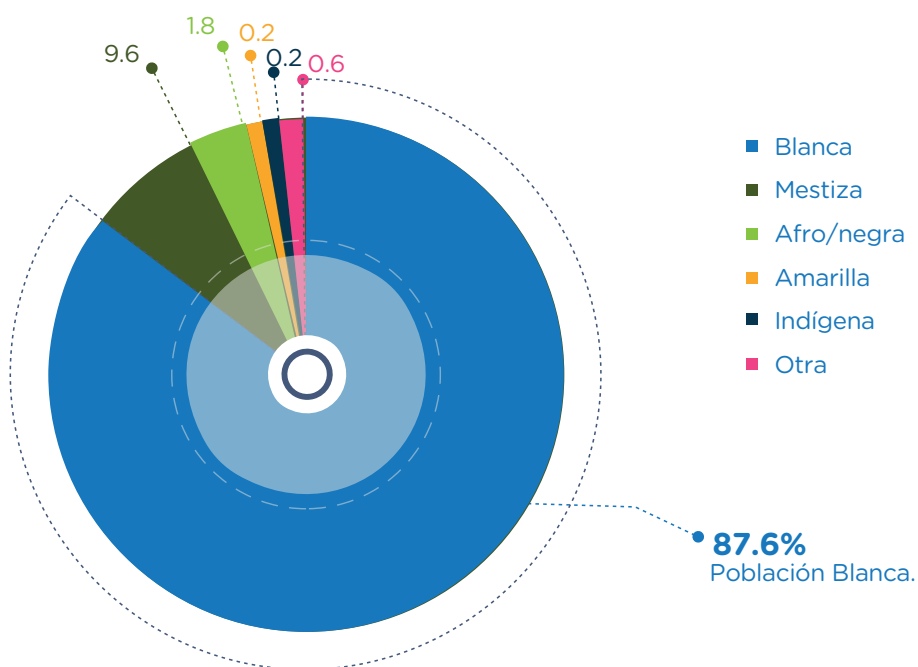
En relación a los tramos de edad restantes, los adolescentes de 13 a 17 años representan el 11.9%, los niños y niñas de 4 y 5 años representan el 9.0%, mientras que los mayores de 18 años son el 1.6% del total.

La mayor parte de los niños, niñas y adolescentes que se atendieron en el año 2016 son de nacionalidad uruguaya¹⁰ (99.0%). Sin embargo, también hay dentro de la población representantes de otros países, siendo los principales Brasil y Argentina, y con una cantidad menor España, Estados Unidos y Perú, entre otra amplia variedad de países Europeos, Latinoamericanos, etc.

Respecto a la ascendencia étnico-racial de la población atendida se observa una amplia mayoría blanca (87.6%), seguida del 9.6% de la población que declara tener ascendencia mestiza. Las otras ascendencias tienen una escasa representación: el colectivo afro/negro representa el 1.8%, la ascendencia asiática 0.2%, la indígena 0.2%, mientras que 0.6% declara tener otra ascendencia étnico racial.

En términos generales la ascendencia étnico- racial de la población atendida se mantiene similar al año 2015, con un leve descenso de la ascendencia étnico- racial blanca de 1.3 puntos porcentuales, en favor de la ascendencia mestiza y afro/negra.

Gráfico 1. Distribución de la población atendida según ascendencia étnico-racial.

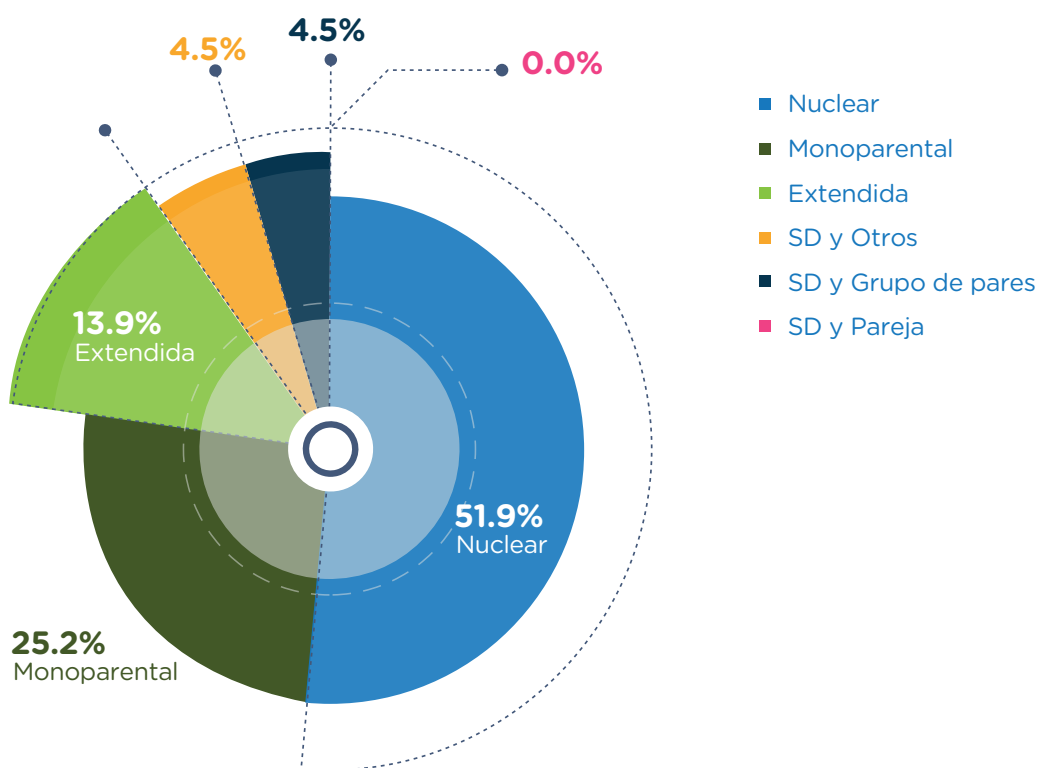


Fuente: S.I.P.I.

¹⁰ Los porcentajes que se presentan a continuación fueron calculados sobre los datos ingresados, sin considerar los campos vacíos.

Según los datos ingresados, se observa que se atendieron en 2016 un total de 43.814 familias, con un promedio de 2.8 niños, niñas o adolescentes por familia, proporción que se mantiene similar al año anterior. Respecto a los arreglos familiares, se observa que un poco más de la mitad de las familias son nucleares (51.9%), mientras que una de cada cuatro familias es monoparental (25.2%). El 13.9% de los Grupos de Convivencia son extendidos, mientras que el 9.0% restante se distribuye entre otros arreglos familiares (Sujeto de Derecho y Grupo de pares, Sujeto de Derecho y Pareja, Sujeto de Derecho y Otros). Esta distribución mantiene las mismas características que las que se presentaban en el año 2015.

Gráfico 2. Distribución de las familias atendidas según tipo de familia.



Fuente: S.I.P.I.

Respecto a los ingresos de las familias, el 37.7% declara percibir ingresos por \$U10.000 o menos. El 36.9% percibe entre \$U10.000 y \$U20.000; el 15.4% entre \$U20.000 y \$U30.000; y 10.0% más de \$U 30.000, con un comportamiento similar al año 2015.

Del total de los niños, niñas y adolescentes atendidos, el 23.4% recibe algún tipo de prestación económica (Asignación Familiar, Canasta, Pensión Alimenticia o por Discapacidad, apoyo a través del MIDES, etc.), implicando esto un crecimiento de 3.9 puntos porcentuales respecto al año 2015.

En relación a la vivienda, la amplia mayoría de los niños, niñas o adolescentes viven en casa o apartamento (99.1%), mientras que el 0.8% restante vive en Pensiones, Refugios, Locales no habilitados para vivienda, etc. Sobre la tenencia de la misma, es posible afirmar que el 60.2% se encuentra en una situación estable y el 39.8% en una situación inestable (ocupación). Si se consideran los materiales de construcción, es posible determinar que 32.4% vive en un lugar en condiciones precarias (materiales de desecho, tierra, y/ o sin terminaciones, o falta de baño en la vivienda).

El 11.4% de la población que se atendió en el año 2016 vive en zonas inundables, y el 53.1% no posee saneamiento. Por otro lado, 99.0% cuenta con un origen óptimo de energía; y 88.6% tiene acceso al agua potable en el interior de su vivienda. Esta situación es similar a lo sucedido en el año 2015.

3. Distribución de las Vinculaciones por Modalidad de atención

En el Cuadro 2 se muestra la cantidad de prestaciones otorgadas por la Institución, teniendo en cuenta la modalidad de atención, la edad y sexo de los niños, niñas y adolescentes atendidos. En este Cuadro, es posible encontrar Sujetos de Derecho considerados más de una vez, en el caso de haber recibido dos o más prestaciones durante el año, como fuera explicitado en la Introducción.

Cuadro 2 . Vinculaciones por Edad, según Modalidad y Sexo

Población		Edad					Total general
Modalidad	Sexo	0 a 3 años	4 a 5 años	6 a 12 años	13 a 17 años	18 años y más	
Atención en la Comunidad	Niñas	1.587	917	3.354	2.831	425	9.114
	Varones	1.719	1.001	3.667	2.897	429	9.713
Total Atención en la Comunidad		3.306	1.918	7.021	5.730	854	18.827
Atención Integral de Tiempo Parcial	Niñas	36.015	4.829	7.517	4.008	254	52.623
	Varones	37.651	4.926	8.263	5.182	274	56.296
Total Tiempo Parcial		73.666	9.755	15.780	9.190	528	108.919
Alternativa Familiar	Niñas	171	120	459	305	36	1.091
	Varones	196	151	461	241	20	1.069
Total Alternativa Familiar		367	271	920	546	56	2.160
Atención Integral de Tiempo Completo	Niñas	416	166	849	1.467	350	3.248
	Varones	486	199	962	1.735	421	3.803
Total Tiempo Completo		902	365	1.811	3.202	771	7.051
Total general		78.241	12.309	25.532	18.666	2.209	136.957

Fuente: S.I.P.I.

En el año 2016 INAU brindó 136.957 prestaciones. En términos generales, es posible afirmar que las prestaciones crecieron 1.2% respecto al año 2015. Esta cifra implica un quiebre en el ritmo de crecimiento de las prestaciones, ya que en el año 2015 el mismo fue de 6.1%, mientras que en el 2014 fue de 4.9%. No obstante, no es menor el hecho de que no se encuentren consideradas las prestaciones otorgadas para las Medidas Privativas y No Privativas de Libertad, así como los Talleres que realizaban los adolescentes en situación de infracción, lo que podría estar explicando el decrecimiento en el nivel de aumento de las prestaciones.

Si se tiene en cuenta el peso de cada una de las Modalidades, se observa que:

Las prestaciones dentro de la **Modalidad Atención Integral de Tiempo Parcial** (CAIF, Centros Diurnos, Club de Niños, Centros Juveniles, etc.) representan el 79.5% del total, con una alta concentración en el tramo de edad de 0 a 3 años (67.6%). En la distribución por sexo la diferencia es poco significativa, representando los varones el 51.7% de esta Modalidad.

Se destaca que la Modalidad crece 1.6 puntos porcentuales su representación en la totalidad de las prestaciones respecto a lo sucedido en el año 2015. A su vez, su composición interna en la distribución por sexo y edad se mantiene en similares condiciones en ambos períodos.

La Modalidad **Atención en la Comunidad** (ETAF, Estudio y Derivación, Centros de Referencia Familiar, etc.) representa el 13.8% del total de prestaciones de la Institución. En relación al sexo de quienes fueron atendidos en esta Modalidad, la distribución es homogénea, representando los varones el 51.6% y las niñas el 48.4%; mientras que el tramo de edad con mayor representación fue el de 6 a 12 años (37.3%).

En el año 2016 la Modalidad se mantiene proporcionalmente similar en relación al año anterior, modificándose internamente su distribución, ya que durante los años 2014 y 2015 la preponderancia de los varones era notoria. A su vez, en el año 2015 el tramo de edad destacado fue el de 13 a 17 años, situación que no se mantiene en el año 2016, donde continúa el crecimiento que se venía dando del tramo de edad de 6 a 12 años. Parte de la explicación de estos cambios podría encontrarse en la exclusión de los Perfiles de No Privación de Libertad, Libertad Asistida y Libertad Vigilada, y de los Talleres que se brindaban para jóvenes infractores que dependían de esta Modalidad. La mayoría de los jóvenes infractores son varones y en general son mayores de 13 años, lo cual explicaría el decrecimiento de estas dos variables, impactando directamente en la distribución de la Modalidad.

La **Modalidad Atención Integral de Tiempo Completo** representa el 5.1% de las prestaciones otorgadas. En esta Modalidad predominan levemente los varones como destinatarios, representando el 53.9% del total. A su vez, el tramo de edad preponderante es el de adolescentes de 13 a 17 años, donde se concentra el 45.4% del total de prestaciones.

Se destaca que en el año 2016 las prestaciones de la Modalidad descendieron su peso 1.4 puntos porcentuales en comparación al año

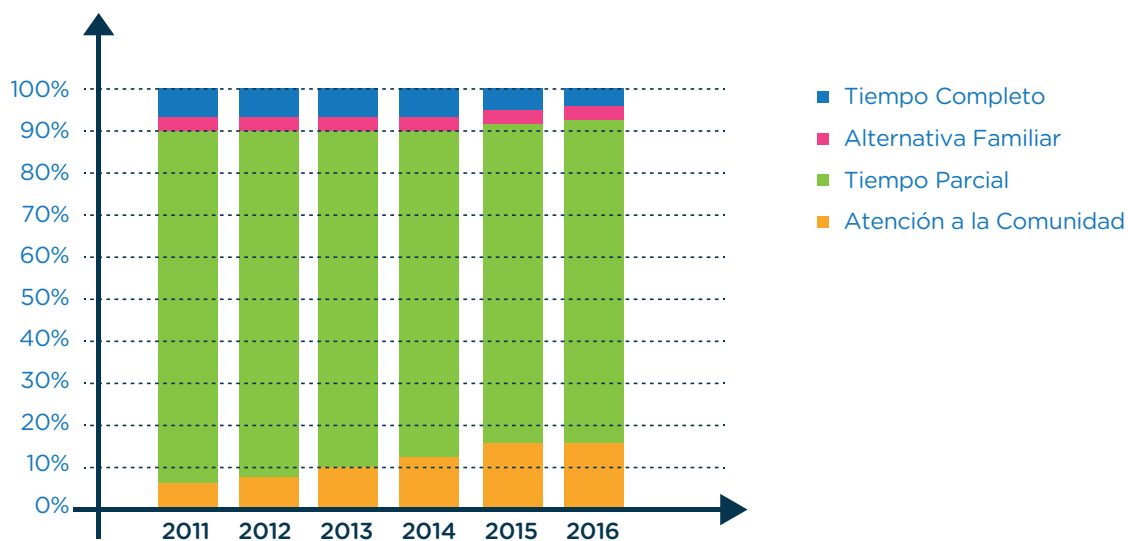
2015. La distribución por sexo toma una tendencia hacia el equilibrio, donde los varones disminuyen 8.2 puntos porcentuales. A su vez, el tramo de edad preponderante continúa siendo el de 13 a 17 años, aunque el mismo descendió 8.0 puntos porcentuales respecto al año anterior. Al igual de lo que sucede en la Modalidad Atención en la Comunidad, estas modificaciones pueden explicarse por la exclusión del análisis de los Perfiles Privativos de Libertad, Privación de Libertad y Régimen de Semi Libertad, donde predominaban los varones de 13 años en adelante.

La **Modalidad Alternativa Familiar** da cuenta del 1.6% de prestaciones del Instituto. Se presenta una distribución homogénea por sexo (50.5% de niñas y 49.5% de varones), siendo la única de las Modalidades con mayor proporción de niñas respecto a la de varones. A nivel de edades, se destaca el tramo de edad de 6 a 12 años con un peso del 42.6%.

A modo comparativo es posible decir que la Modalidad se mantiene similar en la representación general del Instituto respecto al año 2015. No obstante, se destaca el descenso de 1.5 puntos porcentuales del tramo de edad de 0 a 3 años, incrementándose 1.2 puntos el tramo de edad de 4 a 5 años, y 1.0 puntos porcentuales el tramo de 6 a 12 años, lo que podría estar dando cuenta de una mayor permanencia en la Modalidad de los niños y niñas de 4 a 12 años, siendo esta una estrategia alternativa a la institucionalización.

Finalmente y como conclusión final se destaca que la Modalidad Tiempo Parcial aumenta su peso, siendo la única Modalidad que se comporta de esta manera. Por otra parte las Modalidades Atención en la Comunidad y Alternativa Familiar mantienen su preponderancia, y la Modalidad Atención Integral de Tiempo Completo descende su representación. Esto implica una parada en la tendencia de crecimiento de la Modalidad Atención en la Comunidad y de decrecimiento de la Modalidad Tiempo Parcial, que data de años anteriores. En la gráfica 3, es posible visualizar esta situación con datos desde el año 2011:

Gráfica 3. Distribución de las prestaciones del Instituto por Modalidad de atención. Período 2011- 2016



Fuente: S.I.P.I.

Niños, niñas y adolescentes *atendidos* en INAU por Departamento

En el Cuadro 3 se muestra la cantidad total de niños, niñas y adolescentes que cada Departamento atendió, y la cantidad de Proyectos activos durante el año 2016.

Cuadro 3. Niños, Niñas y Adolescentes atendidos según Departamento.

Departamento ¹	Total NNA atendidos	Total Proyectos
Artigas	3.952	56
Canelones	17.098	232
Cerro Largo	5.658	84
Colonia	3.726	51
Durazno	3.932	61
Flores	1.746	34
Florida	3.048	47
Lavalleja	2.114	39
Maldonado	4.092	85
Montevideo	40.637	609
Paysandú	6.606	72
Río Negro	2.464	46
Rivera	5.293	41
Rocha	3.679	35
Salto	6.506	80
San José	4.170	79
Soriano	4.098	67
Tacuarembó	3.873	50
Treinta y Tres	2.397	41

Fuente: S.I.P.I.

Respecto a la distribución de la población por Departamento, se destaca la centralización en Montevideo, atendiendo a 32.9% del total de niños, niñas y adolescentes.

De los departamentos del interior del país se destaca la proporción de niños, niñas y adolescentes atendidos en Canelones (13.8% del total de la Población total de INAU), seguido de Salto (5.3%), Paysandú (5.3%) y Cerro Largo (4.6%).

Los Departamentos con menor cantidad de niños atendidos durante el año 2016 fueron Flores (1.4%), Lavalleja (1.7%), Treinta y Tres (1.9%) y Río Negro (2.0%). Esta distribución es similar a la de los años 2014 y 2015, no hay elementos significativos a ser destacados.

Sin embargo, si se toma en cuenta los datos de la cantidad de niños, niñas y adolescentes de 0 a 17 años a nivel nacional¹¹ y los atendidos en INAU durante el año 2016 del mismo tramo de edad, se observa que los departamentos que tienen mayor cobertura respecto a esa porción de la población son Flores (25.3% de los niños, niñas y adolescentes del departamento son atendidos por INAU), Durazno (22.7%), Cerro Largo (21.8%) y Rocha (19.6%). Esta situación se mantiene similar a la del año 2015, con la única diferencia de que en el lugar de Rocha, en el año 2015 se encontraba el departamento de Paysandú.

Los departamentos con menor cobertura respecto a su población total de 0 a 17 años, fueron Maldonado (8.7%), Colonia (11.5%), Canelones (11.7%) y Montevideo (12.8%). Esta situación es similar a la del año 2015, con la modificación de que durante el año anterior Lavalleja se encontraba entre los cuatro departamentos con menor cobertura, y en el año 2016 este lugar lo ocupa Montevideo, repitiendo lo acontecido en el año 2014.

Es de importancia destacar que respecto al año 2015, doce departamentos aumentaron la proporción de la población menor de 18 años atendida, destacándose los departamentos de Rocha, Flores y Lavalleja. Asimismo, cinco departamentos han disminuido la proporción de la población atendida, siendo mínima la disminución. Finalmente, dos departamentos se mantuvieron en una situación similar a la del año anterior: Maldonado y Florida.

¹¹ Datos extraídos de los micro datos del Censo Nacional 2011, disponibles en <http://www.ine.gub.uy>

Población con Medidas Socio Educativas atendida por INAU

En este apartado se busca profundizar en las características de la población atendida por INAU en Proyectos Oficiales de Privación de Libertad y Libertad Asistida del Interior del país. Esta población no se incluye en la presentación de los Datos Generales, ni en los datos desagregados por Departamento, ya que la atención de la misma es provisoria, y se encuentra sujeta al proceso de consolidación en el estructuración de INISA.

La población con Medidas Socio Educativas en Proyectos Oficiales de INAU atendida durante 2016 fue de 514 jóvenes.

Cuadro 4. Adolescentes con Medidas Socio Educativas en Proyectos Oficiales del Interior del país, por Sexo, según Edad

Población con Medidas Socio Educativas	Sexo		Total general
	Mujeres	Varones	
Edad			
13 años	3	15	18
14 años	6	42	48
15 años	10	102	112
16 años	11	144	155
17 años	14	127	141
18 años y más	2	38	40
Total general	46	468	514

Fuente: S.I.P.I.

Se destaca que la amplia mayoría de la población atendida son varones, 91.1%, mientras que únicamente el 8.9% son mujeres. En cuanto a la distribución por edad, la mayor parte de la población con Medidas Socio Educativas se concentra entre los 16 y 17 años (30.1% y 27.4% respectivamente).

Por otra parte, fueron otorgadas 525 prestaciones a través de 20 Proyectos. Esto implica que al menos uno/a de los/as adolescentes fue vinculado a un Proyecto de Medidas Socio Educativas Oficial más de una vez durante el año.

Cuadro 5. Vinculaciones y Cantidad de Proyectos de Medidas Socio Educativas Oficiales por Perfil, según Departamento

Vinculaciones y Proyectos Medidas Socio Educativas	Perfil			
	Libertad Asistida		Privación de Libertad	
	Departamento	Prestaciones	Proyectos	Prestaciones
Artigas	7	1	-	-
Cerro Largo	38	1	-	-
Colonia	52	1	-	-
Durazno	20	1	-	-
Flores	6	1	-	-
Florida	17	1	-	-
Lavalleja	23	1	20	1
Maldonado	94	1	-	-
Paysandú	67	1	-	-
Río Negro	33	2	-	-
Rivera	47	1	-	-
Rocha	1	1	-	-
Salto	-	-	3	1
San José	-	-	9	1
Soriano	35	1	8	1
Tacuarembó	22	1	-	-
Treinta Y Tres	23	1	-	-
Total	485	16	40	4

Fuente: S.I.P.I.

En relación a la distribución de los Proyectos, se destaca que en el año 2016 funcionaron 16 Proyectos Oficiales de Libertad Asistida en el Interior del país, con una distribución de uno por Departamento, con excepción de Río Negro que cuenta con dos (uno en Fray Bentos y otro en Young). Asimismo, los Departamentos de Salto y San José no contaron con Proyecto de Libertad Asistida.

Respecto a la distribución de las prestaciones en Libertad Asistida, se observa que la mayoría se concentraron en los Departamentos de Maldonado (19.4%), Paysandú (13.8%), Colonia (10.7%) y Rivera (9.7%).

Por otra parte, en el año 2016, los Proyectos de Privación de Libertad Oficiales del Interior fueron cuatro y se ubicaron en Lavalleja, Salto, San José y Soriano. Sobre la distribución de las prestaciones, es necesario señalar que el 50.0% de las mismas se concentra en el Departamento de Lavalleja.

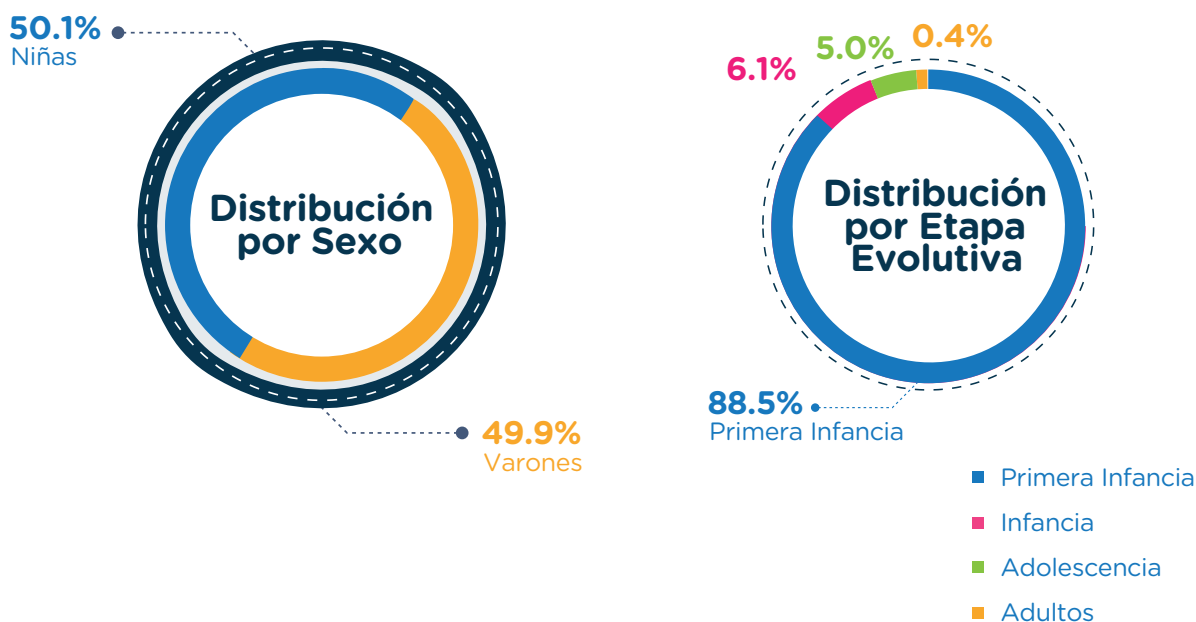
Artigas



Ficha 1. Datos de Población del Departamento de Artigas

Población del Departamento: 73.377 habitantes¹²

Población atendida por INAU: 3.952 niños, niñas, adolescentes y adultos



Fuente: S.I.P.I.

Prestaciones otorgadas en el Departamento por INAU: 4.132 prestaciones

Total de Proyectos del Departamento: 56 Proyectos

¹² Datos extraídos de los micro datos del Censo Nacional 2011, disponibles en <http://www.ine.gub.uy>

Cuadro 4. Distribución de las Prestaciones y Proyectos en Artigas en el año 2016, según Modalidad y Perfil

Artigas	Total Población	% Población	Total Proyectos
Atención en la Comunidad	478	11.6	4
Atención Comunitaria	122		1
Equipo Territorial	136		2
Estudio y Derivación	220		1
Atención Integral de Tiempo Parcial	3.481	84.2	19
CAIF	3.277		17
Centro Diurno	204		2
Alternativa Familiar	81	2.0	30
Hogar Acogimiento Fliar- Flia. Ajena	5		3
Hogar Acogimiento Fliar- Flia. Extensa	5		4
Hogares de Alternativa Familiar	71		23
Atención Integral de Tiempo Completo	92	2.2	3
24 Horas	92		3
Total general	4.132	100	56

Fuente: S.I.P.I.

En términos generales es posible afirmar que la cantidad de prestaciones otorgadas en el Departamento de Artigas en el año 2016 se comporta de forma similar a la del año 2015, no existiendo un crecimiento significativo si se comparan ambos períodos. A su vez, la distribución de las prestaciones en cada una de las Modalidades es similar también al año anterior.

Principalmente, se destaca la concentración de prestaciones otorgadas en la Modalidad Atención Integral de Tiempo Parcial, la cual representa el 84.2% de las prestaciones del Departamento, lo que implica un mínimo

descenso de 0.8 puntos porcentuales respecto al año anterior.

La Modalidad en el Departamento está centrada únicamente en la atención a la Primera Infancia a través de 17 CAIF y 2 Centros Diurnos, los cuales se ubican en una amplia variedad de localidades: Artigas, Bella Unión, Pintadito, Topador, Baltasar Brum, Tomás Gomensoro y Sequeira.

Respecto a la distribución de las prestaciones en el resto de las Modalidades, aparece en segundo lugar Atención en la Comunidad, la cual representa el 11.6% de las prestaciones del Departamento, con un comportamiento similar al año 2015.

La Modalidad cuenta con 2 Equipos Territoriales que abordan multidisciplinariamente diferentes problemáticas y situaciones familiares en territorio, los cuales se ubican en Artigas capital y Bella Unión, los cuales decrecen sus prestaciones un 12.2% en relación al año anterior.

Asimismo, el Departamento cuenta también dentro de su oferta en esta Modalidad con un Proyecto de Estudio y Derivación y uno de Atención Comunitaria.

La Modalidad Tiempo Completo representa el 2.2% del total de las prestaciones del Departamento, las cuales se mantienen similar al año anterior.

Se destaca la existencia de 3 Proyectos de 24 Horas en la Ciudad de Artigas, uno para mujeres, uno para varones, y uno especializado en tratamiento por consumo de sustancias psicoactivas dirigido a los Departamentos del norte del País. Estos Proyectos, durante el año 2016 aumentaron significativamente sus prestaciones, un 19.5%.

Finalmente se encuentra la Modalidad Alternativa Familiar la cual representa el 2.0% de las prestaciones, manteniéndose prácticamente similar su representación en relación al año anterior.

En cuanto a su composición, cabe señalar que la oferta del Departamento se encuentra compuesta principalmente por Hogares de Alternativa Familiar (Perfil del modelo anterior). No obstante, cabe destacar que en el año 2016 han aumentado la cantidad de las Familias Ajenas y Extensas, lo que repercutió directamente en el crecimiento de las prestaciones en un 8.0%.

Canelones

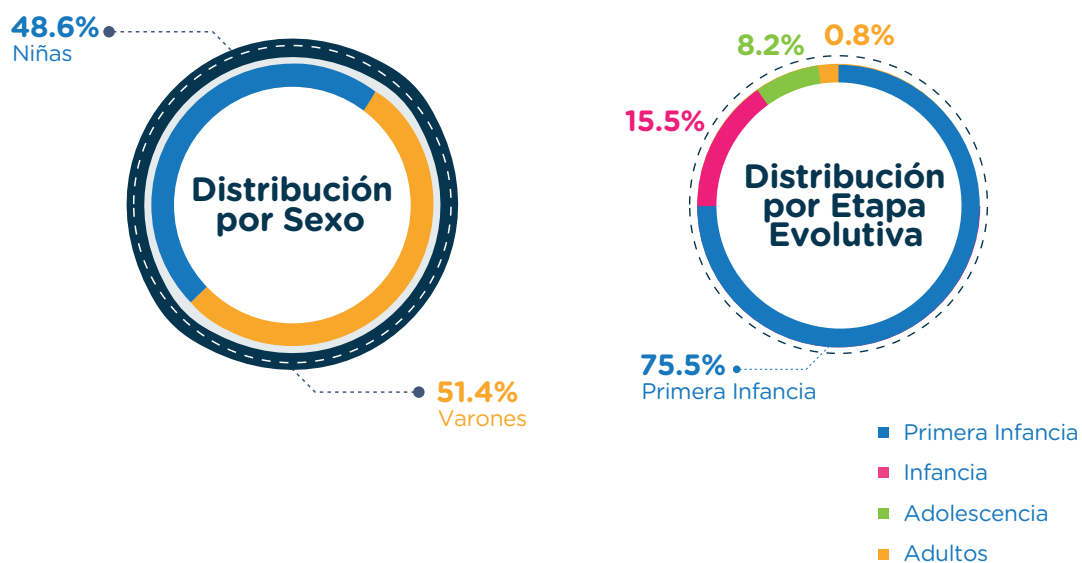


Ficha 2. Datos de Población del Departamento de Canelones

Población del Departamento: 520.173 habitantes

Población atendida por INAU: 17.098 niños, niñas, adolescentes y adultos

FICHA 2. DATOS DE POBLACIÓN DEL DEPARTAMENTO DE CANELONES



Fuente: S.I.P.I.

Prestaciones otorgadas en el Departamento por INAU: 17.966 prestaciones

Total de Proyectos del Departamento: 232 Proyectos

Cuadro 5. Distribución de las Prestaciones y Proyectos en Canelones en el año 2016, según Modalidad y Perfil

Canelones	Total Población	% Población	Total Proyectos
Atención en la Comunidad	1.778	9.9	13
Atención al Niño y la Familia	305		2
Educativo, recreativo y social	55		2
Equipo Territorial	631		5
Estudio y Derivación	787		4
Atención Integral de Tiempo Parcial	15.590	86.8	111
CAIF	12.170		69
Centro Diurno	114		4
Centro Juvenil	826		9
Club de Niños	1.999		22
Discapacidad Tiempo Parcial	76		2
Niño en Situación de Calle	125		2
Víctimas de Violencia TP	280		3
Alternativa Familiar	320	1.8	96
Cuidadoras de Primera Atención	13		3
Hogar Acogimiento Fliar- Flia. Ajena	67		19
Hogar Acogimiento Fliar- Flia. Ampliada	12		7
Hogar Acogimiento Fliar- Flia. Extensa	114		45
Hogares de Acogimiento Familiar-Urgencia	6		2
Hogares de Alternativa Familiar	108		20
Atención Integral de Tiempo Completo	278	1.5	12
24 Horas	158		5
Discapacidad Tiempo Completo	18		1
Educativas Altamente Específicas	52		2
Hogar Pequeño	24		2
Niño en Situación de Calle Tiempo Completo	20		1
Trat.por Consumo de Sustancias psicoactivas TC	6		1
Total general	17.966	100	232

Fuente: S.I.P.I.

En términos generales es posible afirmar que las prestaciones otorgadas en Canelones se mantienen similar a la cantidad de prestaciones otorgadas durante el año anterior¹³, con un leve crecimiento de 1.7%.

Se destaca la proporción de prestaciones en la Modalidad de Tiempo Parcial por sobre el resto de las Modalidades (86.8%), la cual ha tenido un crecimiento significativo de 3.3 puntos porcentuales respecto al año 2015.

En la Modalidad Atención Integral de Tiempo Parcial, si bien se destaca la cobertura de CAIF, Centros Juveniles y Club de Niños, el cambio más significativo es que durante el año 2016 el Perfil Discapacidad de Tiempo Parcial ha incrementado sus prestaciones un 28.8%, lo cual se debe a la apertura de un nuevo Proyecto durante el año 2016 en la ciudad de Santa Lucía.

En segundo lugar se ubican las prestaciones otorgadas en la Modalidad Atención en la Comunidad, que representan el 9.9% de las del Departamento, manteniéndose la proporción similar a la del año 2015. En esta Modalidad se destacan las propuestas del Perfil Equipo Territorial (5 Proyectos) y los Centros de Estudio y Derivación (4 Proyectos, uno en cada una de las regiones de Canelones (Canelones Ciudad, Pando, La Costa y Las Piedras).

Asimismo durante el año 2016, se destaca el incremento de las prestaciones otorgadas por los Equipos Territoriales, con un crecimiento de 29.8%, tendencia que continúa desde años anteriores. A su vez, es necesario señalar que las prestaciones del Perfil Estudio y Derivación decrecieron 17.0% en comparación al año 2015.

Le sigue la Modalidad Alternativa Familiar, la cual representa el 1.8% de las prestaciones del Departamento, situación que se mantiene proporcionalmente similar al año anterior, sosteniendo la máxima amplitud posible de Perfiles para la Modalidad. No obstante, si se observa el comportamiento de las prestaciones es posible afirmar que las mismas descienden 8.5% respecto al año anterior.

¹³ Esta afirmación es posible omitiendo las prestaciones de los Perfiles Libertad Asistida, Libertad Vigilada, Privación de Libertad y Régimen de Semi Libertad que en el análisis realizado en el año 2015 sí fueron tomados en cuenta.

Cabe destacar que en la Modalidad Alternativa Familiar se continúa con el proceso de readecuación¹⁴ de Acogimiento Familiar, ya que se cuenta en el año 2016 con 15 Proyectos menos de Cuidadoras de Primera Atención y Hogares de Alternativa Familiar, y con 11 Proyectos más en los Perfiles de Familia Extensa y Ampliada (5 y 6 respectivamente).

Finalmente, la Modalidad Tiempo Completo representa el 1.5% de las prestaciones del departamento, descendiendo 3.0 puntos porcentuales en comparación al año 2015, siendo sustancial para este cambio la exclusión del análisis de los Proyectos de Privación de Libertad (en este caso de la Colonia Berro). Se destaca la variedad de Proyectos que atienden situaciones específicas: de Discapacidad, Situación de Calle y Consumo de Sustancias.

Se destaca que en el año 2016 se incorporó el Perfil Discapacidad Tiempo Completo a la oferta del Departamento.

¹⁴ A fines de 2011 INAU inició un proceso de readecuación institucional que implicó entre otros cambios la consolidación de un Plan Nacional de Acogimiento Familiar, dirigido al cumplimiento del derecho a la convivencia familiar, comunitaria de los niños, niñas y adolescentes que se encuentran separados transitoria o permanentemente de su familia de origen. INAU cuenta con diversos tipos de familias de acogida, según el vínculo existente con los niños (consanguinidad, parentesco, relaciones por afinidad, inexistencia de vínculos previos). Plan Nacional de Acogimiento Familiar. Marco Normativo. INAU. Setiembre de 2013.

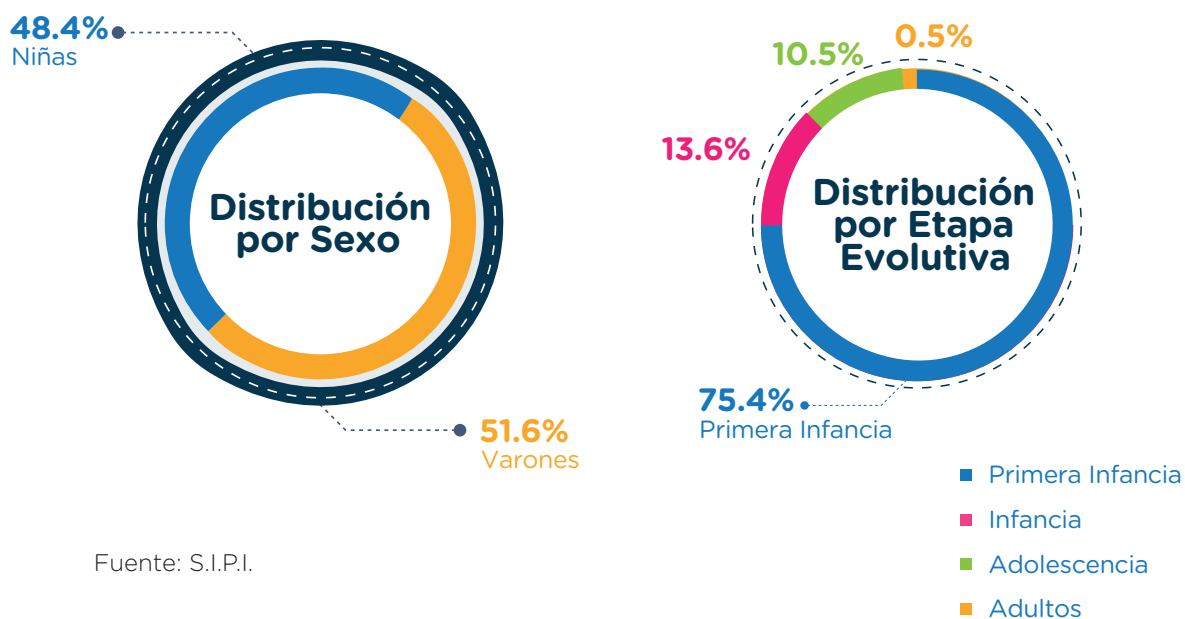
Cerro Largo



Ficha 3. Datos de Población del Departamento de Cerro Largo

Población del Departamento: 84.698 habitantes

Población atendida por INAU: 5.658 niños, niñas, adolescentes y adultos



Fuente: S.I.P.I.

Prestaciones otorgadas en el Departamento por INAU: 6.205 prestaciones

Total de Proyectos del Departamento: 84 Proyectos

Cuadro 6. Distribución de las Prestaciones y Proyectos en Cerro Largo en el año 2016, según Modalidad y Perfil

Cerro Largo	Total Población	% Población	Total Proyectos
Atención en la Comunidad	322	5.2	4
Atención Comunitaria	61		1
Capacitación y formación	10		1
Equipo Territorial	125		1
Estudio y Derivación	126		1
Atención Integral de Tiempo Parcial	5.494	88.5	35
CAIF	4.125		20
Centro Diurno	169		1
Centro Juvenil	406		5
Club de Niños	647		6
Discapacidad Tiempo Parcial	80		1
Niño en Situación de Calle	52		1
Orientación, Capacitación y Formación	15		1
Alternativa Familiar	245	4.0	41
Hogar Acogimiento Fliar- Flia. Ajena	43		4
Hogar Acogimiento Fliar- Flia. Ampliada	4		3
Hogar Acogimiento Fliar- Flia. Extensa	42		17
Hogares de Alternativa Familiar	156		17
Atención Integral de Tiempo Completo	144	2.3	4
24 Horas	67		3
Centro de Internación Transitoria	77		1
Total general	6.205	100	84

Fuente: S.I.P.I.

Si se observa la cantidad de prestaciones otorgadas en Cerro Largo, es posible señalar un crecimiento del 4.3% respecto al año anterior, siendo este un incremento importante para la realidad del Departamento¹⁵.

En términos generales cada una de las Modalidades se distribuye proporcionalmente de forma similar al año 2015.

Se subraya principalmente la proporción de prestaciones de la Modalidad Tiempo Parcial (88.5%), con especial participación de los Perfiles de CAIF y Club de Niños.

Sobre esta Modalidad se destaca la existencia de 21 Proyectos de Educación en Primera Infancia (CAIF y Centros Diurnos), los cuales se ubican en varias Localidades del Departamento: Melo, Quebracho, Isidoro Noblía, Río Branco, Aceguá, Fraile Muerto.

En relación a la oferta para la Infancia (Club de Niños) y la Adolescencia (Centros Juveniles), es posible afirmar que en el año 2016, 11 Proyectos recibieron niños, niñas y adolescentes (6 y 5 respectivamente), centrándose principalmente en las Localidades de Melo y Río Branco, contando con la presencia de un Centro Juvenil en Isidoro Noblía. Sobre las prestaciones otorgadas en estos Perfiles, se destaca un decrecimiento del 11.1% en los Club de Niños, mientras que por otra parte es significativo el crecimiento de las prestaciones de los Centros Juveniles, con un incremento del 26.9%.

Asimismo, la Modalidad presenta en su abanico algunas ofertas en temáticas específicas, como un Proyecto de atención en Discapacidad, uno de atención en Calle y uno de Orientación, Capacitación y Formación en el marco del Programa PROPIA. De este último, se destaca una importante caída de las prestaciones otorgadas.

En relación a la Modalidad Atención en la Comunidad, es posible afirmar que representa el 5.2% de las prestaciones totales del Departamento, con un leve crecimiento de medio punto porcentual respecto al año anterior.

Esta Modalidad ha atendido a niños, niñas y adolescentes a través de 4 Proyectos, los cuales se centran en la Capital del Departamento, Melo, con excepción del Proyecto de Atención Comunitaria Centro de Protección de Derechos I, el cual se localiza en Río Branco. Sobre este Perfil se destaca un crecimiento en las prestaciones otorgadas del 52.5% en el año 2016 respecto al año 2015.

Por otra parte, en el Perfil Equipo Territorial aumentan muy significativamente las prestaciones del período otorgadas por el ETAF ubicado en Melo, con un crecimiento de 75.1%, tendencia que comienza en el año 2015 y continúa afirmándose en el año 2016.

¹⁵ Esta afirmación es posible omitiendo las prestaciones de los Perfiles Libertad Asistida, Libertad Vigilada, Privación de Libertad y Régimen de Semi Libertad que en el análisis realizado en el año 2015 si fueron tomados en cuenta.

En tercer lugar se encuentra la Modalidad Alternativa Familiar, la cual representa el 4.0% del total de las prestaciones. El comportamiento general de la Modalidad es similar al del año anterior, donde se destacaba la interesante representación de la Modalidad en el Departamento, en comparación a otros Departamentos, situación que se mantiene también durante el año 2016.

Finalmente, en último lugar se ubica la Modalidad Tiempo Completo que representa el 2.3% de las prestaciones, la cual cuenta con tres Proyectos de 24 Horas y un Centro de Internación Transitoria, todos ubicados en la Ciudad de Melo.

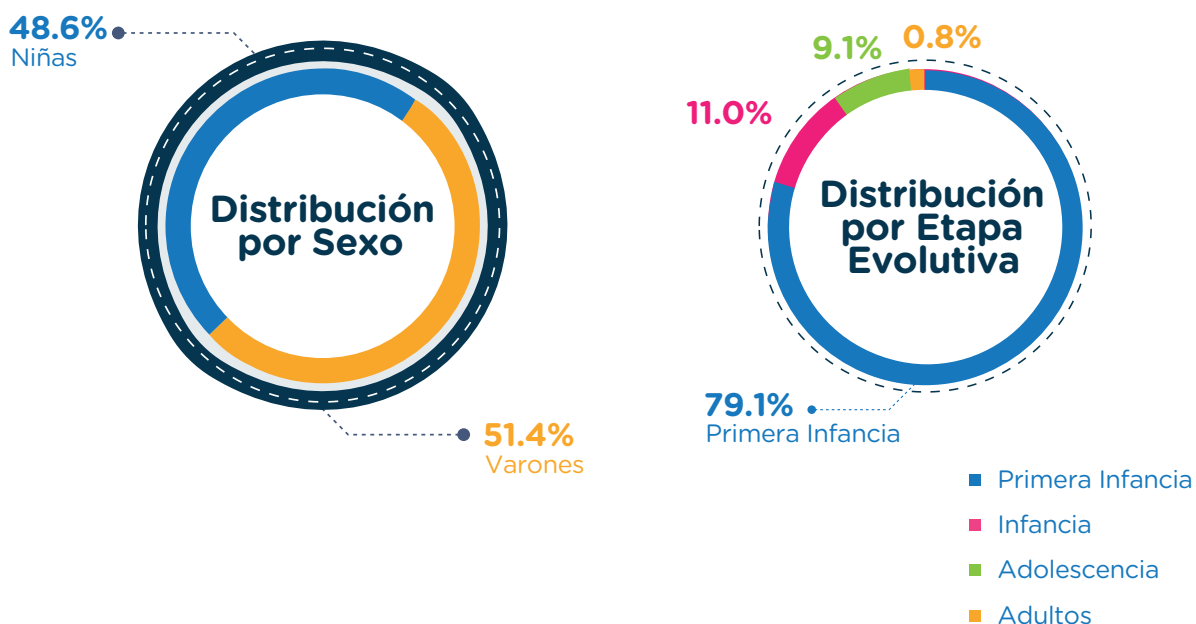
Colonia



Ficha 4. Datos de Población del Departamento de Colonia

Población del Departamento: 123.203 habitantes

Población atendida por INAU: 3.726 niños, niñas, adolescentes y adultos



Fuente: S.I.P.I.

Prestaciones otorgadas en el Departamento por INAU: 3.920 prestaciones

Total de Proyectos del Departamento: 51 Proyectos

Cuadro 7. Distribución de las Prestaciones y Proyectos en Colonia en el año 2016, según Modalidad y Perfil

Colonia	Total Población	% Población	Total Proyectos
Atención en la Comunidad	611	15.6	7
Áreas Pedagógicas	24		1
Atención al Niño y la Familia	179		1
Equipo Territorial	94		2
Estudio y Derivación	314		3
Atención Integral de Tiempo Parcial	3.092	78.9	21
CAIF	2.689		15
Centro Diurno	134		2
Centro Juvenil	71		1
Club de Niños	170		2
Discapacidad Tiempo Parcial	28		1
Alternativa Familiar	25	0.6	17
Hogar Acogimiento Fliar- Flia. Ajena	9		5
Hogar Acogimiento Fliar- Flia. Ampliada	1		1
Hogar Acogimiento Fliar- Flia. Extensa	11		8
Hogares de Alternativa Familiar	4		3
Atención Integral de Tiempo Completo	192	4.9	6
24 Horas	192		6
Total general	3.920	100	51

Fuente: S.I.P.I.

En términos generales, si se observa la situación en el Departamento de Colonia, es posible establecer que ha habido un crecimiento de las prestaciones respecto al año 2015, de 3.3%. Por otra parte, si se centra la mirada en la distribución de las prestaciones en cada una de las Modalidades, es posible detectar algunas modificaciones en las Modalidades Atención en la Comunidad y Tiempo Parcial.

La Modalidad que se destaca por la proporción de prestaciones otorgadas es Tiempo Parcial, la cual representa el 78.9% de las mismas. Esta Modalidad ha crecido 1.2 puntos porcentuales respecto al año anterior.

La oferta de la Modalidad es variada, teniendo propuestas para la Primera Infancia, Infancia y Adolescencia, así como también un Proyecto específico para personas con discapacidad en Juan Lacaze.

La cantidad de prestaciones otorgadas en los Proyectos de Primera Infancia (CAIF y Centros Diurnos), crece un 5.1% respecto al año anterior. Estos Proyectos se ubican en varias Localidades del Departamento: Colonia del Sacramento, Nueva Palmira, Juan Lacaze, Florencio Sánchez, Carmelo, Rosario, Tarariras, Conchillas, Pastoreo y El Semillero, brindando cobertura en una amplia gama de zonas.

Respecto a la oferta para Infancia y Adolescencia (Club de Niños y Centros Juveniles), la cantidad de prestaciones otorgadas se mantiene similar al año anterior, y la misma se centra en Juan Lacaze, existiendo un Club de Niños también en Nueva Palmira.

En segundo lugar se ubican las prestaciones otorgadas en la Modalidad Atención en la Comunidad, las cuales representan el 15.6% del total de las del Departamento. Si se compara con lo sucedido en el año 2015, es posible afirmar que la misma ha decrecido 1.7 puntos porcentuales, volviendo a la proporción en la que se encontraba en el año 2014.

Dentro de los Proyectos de la Modalidad, se encuentran 3 Proyectos de Estudio y Derivación ubicados en diferentes puntos del Departamento: Colonia del Sacramento, Carmelo y Nueva Helvecia. Si se observan las prestaciones otorgadas por estos Proyectos, es posible afirmar que las mismas crecen en el año 2016 un 20.8%.

Asimismo, la Modalidad cuenta con otros Proyectos como ser Áreas Pedagógicas, ubicado en Juan Lacaze, el cual brinda una propuesta educativa formal para adolescentes; Deportodos en la Ciudad de Carmelo, Proyecto Oficial centrado en actividades deportivas; y 2 Equipos Territoriales en Tarariras y Colonia Valdense, que abordan multidisciplinariamente diferentes situaciones y problemáticas familiares en territorio.

En tercer lugar se encuentran las prestaciones otorgadas en la Modalidad Tiempo Completo, que representan el 4.9% del total. En relación al año anterior el comportamiento es prácticamente similar.

La Modalidad se encuentra compuesta por 6 Proyectos de 24 Horas, los cuales atienden diferentes poblaciones por grupos de edad y sexo. Únicamente uno de los Proyectos es Oficial, mientras que los restantes son Convenios. Si se observa las prestaciones otorgadas, durante el año 2016 se aumentaron las mismas respecto al año anterior un 11.0%, continuando con la tendencia que comenzó en el año 2014.

Finalmente, se ubica la Modalidad Alternativa Familiar, la cual representa el 0.6% de las prestaciones de la Modalidad, no teniendo modificaciones sustantivas respecto al peso de la Modalidad durante el año 2015. No obstante esto, se destaca que el total de las prestaciones que otorgó la Modalidad durante el año 2016 creció sustancialmente un 47.1%. Sin embargo, debido a la escasa incidencia de la Modalidad respecto a las otras Modalidades, este crecimiento es apenas visible.

Respecto a los Proyectos, se destaca que durante el año 2016 se incrementaron aquellos que se encuentran dentro del Plan de Acogimiento Familiar.

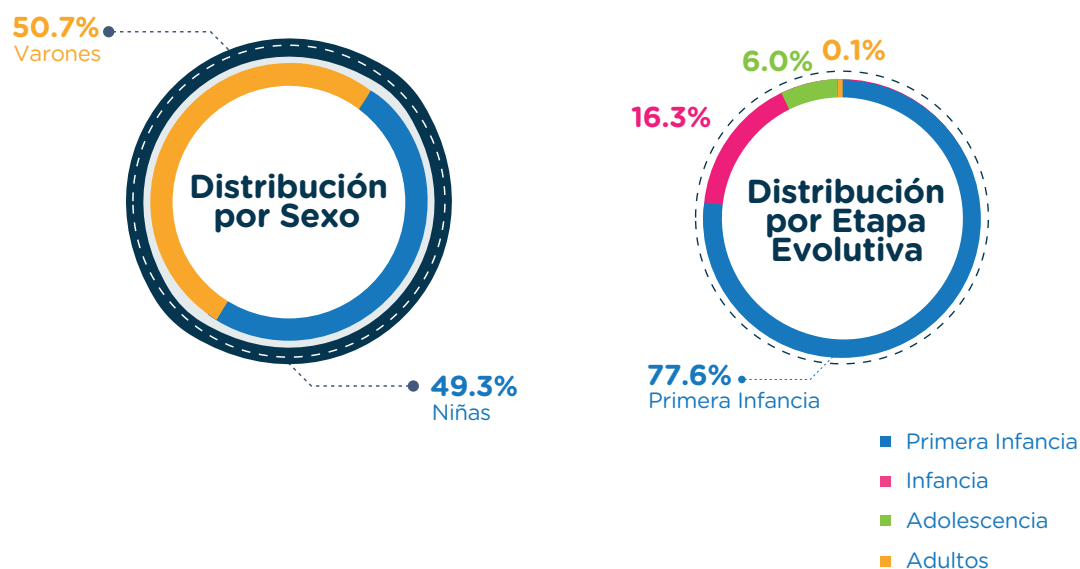
Durazno



Ficha 5. Datos de Población del Departamento de Durazno

Población del Departamento: 57.084 habitantes

Población atendida por INAU: 3.932 niños, niñas, adolescentes y adultos



Fuente: S.I.P.I.

Prestaciones otorgadas en el Departamento por INAU: 4.140 prestaciones

Total de Proyectos del Departamento: 61 Proyectos

Cuadro 8. Distribución de las Prestaciones y Proyectos en Durazno en el año 2016, según Modalidad y Perfil

Durazno	Total Población	% Población	Total Proyectos
Atención en la Comunidad	146	3.5	3
Equipo Territorial	56		1
Estudio y Derivación	78		1
Víctimas de Violencia AC	12		1
Atención Integral de Tiempo Parcial	3.763	90.9	27
CAIF	2.794		16
Centro Diurno	161		2
Club de Niños	725		7
Discapacidad Tiempo Parcial	41		1
Niño en Situación de Calle	42		1
Alternativa Familiar	116	2.8	27
Hogar Acogimiento Fliar- Flia. Ajena	27		4
Hogar Acogimiento Fliar- Flia. Ampliada	2		2
Hogar Acogimiento Fliar- Flia. Extensa	37		12
Hogares de Alternativa Familiar	50		9
Atención Integral de Tiempo Completo	115	2.8	4
24 Horas	115		4
Total general	4.140	100	61

Fuente: S.I.P.I.

Si se observan la cantidad de prestaciones del Departamento de Durazno, se puede afirmar que se mantienen prácticamente similares al año 2015, con un mínimo crecimiento de 1.3%. Con respecto a la distribución de las prestaciones en las Modalidades, se destaca que Tiempo Parcial es la que brinda más del 90.0% de las mismas, mientras que las restantes tienen

una distribución prácticamente similar. Esta situación se mantiene desde 2014 en el Departamento, siendo evidente cuál es el foco en la oferta del mismo.

La Modalidad Tiempo Parcial, como se mencionó, otorgó el 90.9% de las prestaciones del Departamento, lo que implica un crecimiento de la Modalidad de 0.7 puntos porcentuales respecto al año 2015, siendo la única Modalidad que creció en su distribución.

La oferta de la Modalidad contiene propuestas principalmente para Primera Infancia e Infancia, así como también cuenta con 2 Proyectos de Atención Específica en Discapacidad y Calle. No obstante, cabe destacar que Durazno, no cuenta con propuestas específicas para Adolescentes, ya que en el año 2015 cerró el único Centro Juvenil con el que contaba el Departamento.

La Modalidad ofreció durante el año 2016 cobertura para Primera Infancia (CAIF y Centros Diurnos) en varios puntos del Departamento: Durazno, Cerro Chato, Sarandí del Yí, Blanquillo, La Paloma, Carlos Reyles, Villa del Carmen y San Jorge. A su vez, las cantidad de prestaciones crece levemente 2.2%.

En relación a la Infancia, la propuesta existente es la de Club de Niños, la cual también tiene una oferta bastante descentralizada, en Durazno, Sarandí del Yí, Villa del Carmen y Carlos Reyles. En relación a las prestaciones, es posible afirmar que las mismas decrecen levemente respecto al año anterior un 1.5%.

Si se observan los Perfiles de Discapacidad Tiempo Parcial y Niño en Situación de Calle es posible establecer que los mismos aumentan sus prestaciones un 24.2% y un 55.5%, respectivamente, siendo este un crecimiento a destacar. Los dos Proyectos de estos Perfiles se ubican en la Ciudad de Durazno. Respecto a ellos se puede decir que el Proyecto de Discapacidad se centra en la atención de personas con trastornos del espectro autista, mientras que el Proyecto de Calle trabaja en coordinación con MIDES.

En segundo lugar se ubica la Modalidad Atención a la Comunidad, la cual representa el 3.5% de las prestaciones del Departamento, decreciendo levemente su peso respecto al año anterior.

En relación a la oferta de la Modalidad, la misma está compuesta por un Proyecto de Estudio y Derivación ubicado en la Ciudad de Durazno, así como también cuenta con un Equipo Territorial y un Proyecto de Víctimas de Violencia.

El tercer lugar se encuentra compartido por las Modalidades Alternativa Familiar y Tiempo Completo, las cuales representan cada una el 2.8% de las prestaciones del Departamento, decreciendo mínimamente la primera, y manteniéndose similar la segunda respecto al año 2015.

La Modalidad Alternativa Familiar disminuye sus prestaciones un 8.6% durante el año 2016, destacándose principalmente el descenso en la cantidad de Proyectos del viejo modelo de Alternativa Familiar.

La Modalidad Tiempo Completo mantiene similar su cantidad de prestaciones. Se encuentra compuesto por 4 Proyectos, tres de ellos se centran en el trabajo con adolescentes (un Centro Residencial, un Centro Rural y un Centro que trabaja la autonomía progresiva), mientras que el restante es un Colegio en la localidad de Carlos Reyles.

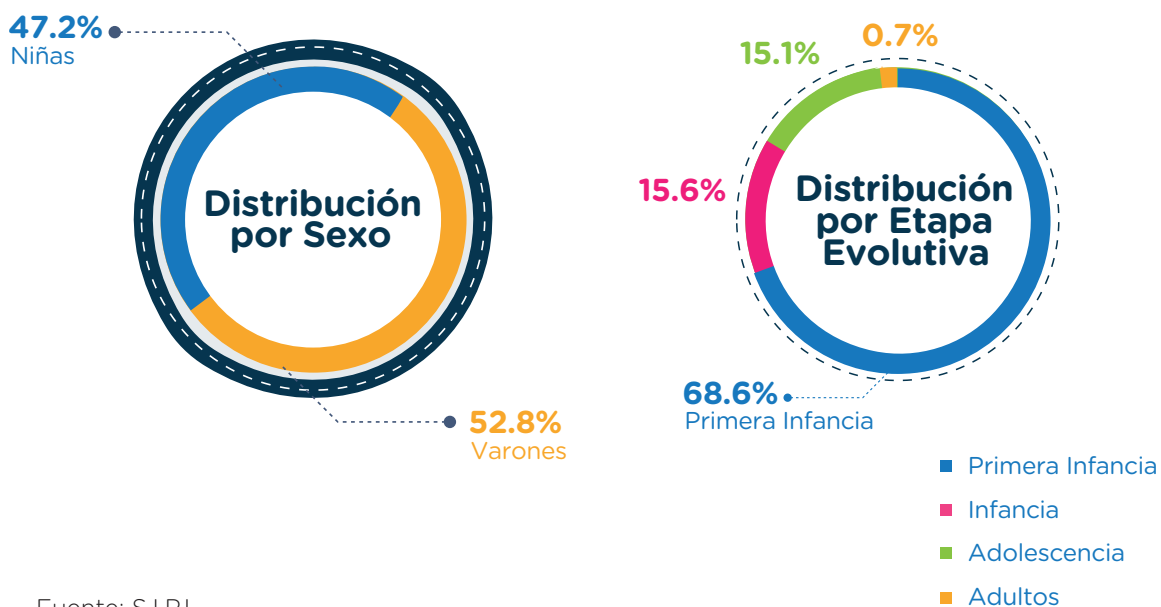
Flores



Ficha 6. Datos de Población del Departamento de Flores

Población del Departamento: 25.050 habitantes

Población atendida por INAU: 1.746 niños, niñas, adolescentes y adultos



Fuente: S.I.P.I.

Prestaciones otorgadas en el Departamento por INAU: 1.944 prestaciones

Total de Proyectos del Departamento: 34 Proyectos

Cuadro 9. Distribución de las Prestaciones y Proyectos en Flores en el año 2016, según Modalidad y Perfil

Flores	Total Población	% Población	Total Proyectos
Atención en la Comunidad	128	6.6	4
Educativo, recreativo y social	9		1
Equipo Territorial	64		1
Estudio y Derivación	52		1
Víctimas de Violencia AC	3		1
Atención Integral de Tiempo Parcial	1.753	90.1	17
CAIF	1.114		6
Centro Diurno	113		2
Centro Juvenil	305		5
Club de Niños	221		4
Alternativa Familiar	25	1.3	11
Hogar Acogimiento Fliar- Flia. Ajena	13		6
Hogar Acogimiento Fliar- Flia. Ampliada	5		1
Hogar Acogimiento Fliar- Flia. Extensa	6		3
Hogares de Alternativa Familiar	1		1
Atención Integral de Tiempo Completo	38	2.0	2
24 Horas	38		2
Total general	1.944	100	34

Fuente: S.I.P.I.

Si se observa la cantidad de prestaciones otorgadas por el Departamento de Flores en el año 2016 se observa que las mismas crecieron un 7.4% respecto al año anterior. Sobre su distribución en las Modalidades se destaca que Tiempo Parcial es la que brinda el 90.1% de las mismas, mientras que las restantes tienen una distribución bastante menos significativa.

La Modalidad Tiempo Parcial representa el 90.1% del total de las prestaciones del Departamento, destacándose que, a pesar de su importante representación, la misma desciende 3.1 puntos porcentuales si se compara con la distribución del año 2015, hecho que se produce por el aumento del peso de otras Modalidades de Atención en el total del departamento.

La oferta de la Modalidad se encuentra compuesta por propuestas para la Primera Infancia (CAIF y Centros Diurnos), Infancia (Club de Niños) y Adolescencia (Centros Juveniles), aumentando las prestaciones otorgadas un 4.0% en comparación al año 2015. Se destaca que todos los Proyectos de la Modalidad se encuentran centralizados en la capital del Departamento, Trinidad.

A continuación, se encuentra la Modalidad Atención en la Comunidad, la cual representa el 6.6% de las prestaciones totales del Departamento. Si se compara con el peso de la Modalidad durante el año anterior, se observa durante el año 2016 un aumento de 2.6 puntos porcentuales.

Dentro de esta Modalidad, se destaca que durante el año 2016 se incorpora a la oferta del Departamento un Proyecto de Perfil Educativo, Recreativo y Social, el cual tiene como principal objetivo abordar situaciones de vulneración de derechos de niños, niñas y adolescentes desde una perspectiva familiar, comunitaria y educativa.

A su vez, es importante señalar el aumento de las prestaciones otorgadas por la Modalidad durante el año 2016, donde en los Perfiles Equipo Territorial y Estudio y Derivación aumentan un 68.4% y un 79.3% respectivamente.

En tercer lugar se ubica la Modalidad Tiempo Completo, la cual representa el 2.0% de las prestaciones del Departamento, teniendo un mínimo aumento respecto a su representación en el Departamento durante el año 2015.

En esta Modalidad, la oferta consta de 2 Proyectos de Perfil 24 horas que funcionan en la Ciudad de Trinidad, de los cuales uno se encuentra enfocado en la atención a la Infancia, mientras que el otro se destaca por la atención en modalidad mixta.

Finalmente, se encuentra la Modalidad Alternativa Familiar, la cual representa el 1.3% de las prestaciones del Departamento. Esta Modalidad aumenta también levemente su representación en el total de las prestaciones otorgadas por el Departamento, si se las compara con el año 2015. Asimismo, si bien el comportamiento de la distribución de las prestaciones es similar al del año anterior, se destaca que casi la totalidad de los Proyectos corresponden a los Perfiles del nuevo Modelo de Acogimiento Familiar.

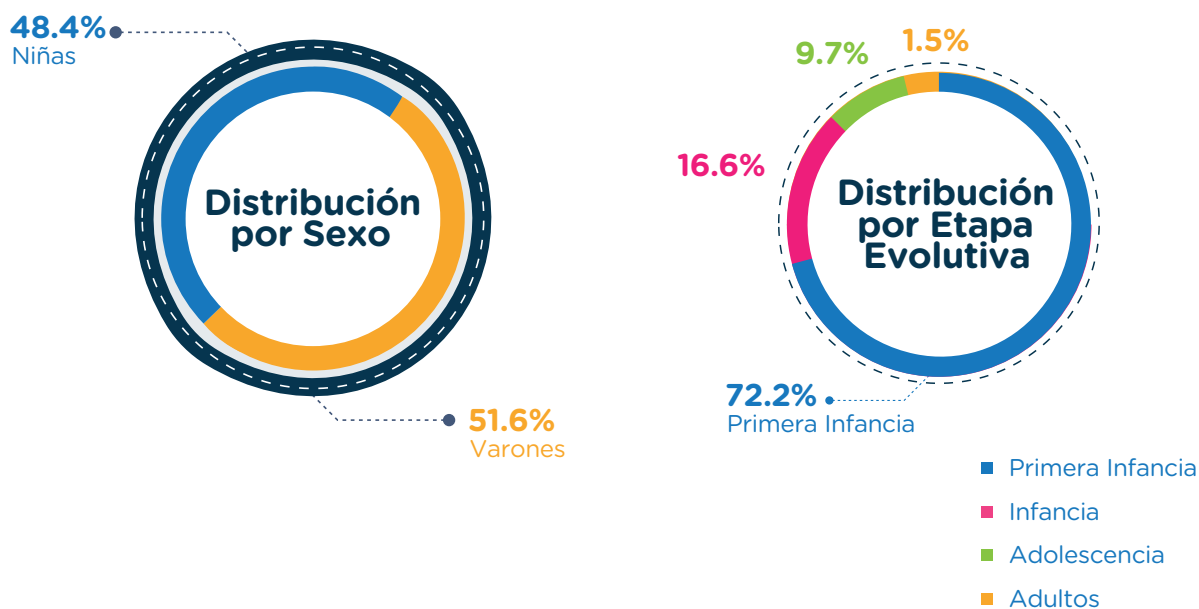
Florida



Ficha 7. Datos de Población del Departamento de Florida

Población del Departamento: 67.047 habitantes

Población atendida por INAU: 3.048 niños, niñas, adolescentes y adultos



Fuente: S.I.P.I.

Prestaciones otorgadas en el Departamento por INAU: 3.270 prestaciones

Total de Proyectos del Departamento: 47 Proyectos

Cuadro 10. Distribución de las Prestaciones y Proyectos en Florida en el año 2016, según Modalidad y Perfil

Florida	Total Población	% Población	Total
Atención en la Comunidad	370	11.3	3
Atención Comunitaria	125		1
Equipo Territorial	99		1
Estudio y Derivación	146		1
Atención Integral de Tiempo Parcial	2.717	83.1	23
CAIF	1.974		13
Centro Diurno	163		2
Centro Juvenil	156		2
Club de Niños	349		4
Discapacidad Tiempo Parcial	75		2
Alternativa Familiar	39		1.2
Hogar Acogimiento Fliar- Flia. Ajena	2	1	
Hogar Acogimiento Fliar- Flia. Ampliada	13	7	
Hogar Acogimiento Fliar- Flia. Extensa	15	9	
Hogares de Alternativa Familiar	9	2	
Atención Integral de Tiempo Completo	144	4.4	2
24 Horas	138		1
Centro de Internación Transitoria	6		1
Total general	3.270	100	47

Fuente: S.I.P.I.

Las prestaciones otorgadas por INAU en el Departamento de Florida en el año 2016 se mantuvieron similar a las del año anterior, registrándose una mínima reducción del 0.2%. En relación a la distribución de las prestaciones

en cada una de las Modalidades, es necesario señalar el crecimiento de Tiempo Parcial en detrimento de Atención en la Comunidad, respecto a lo sucedido en el año 2015.

Respecto a la distribución a la interna de las Modalidades, es posible afirmar que la Modalidad con mayor cantidad de prestaciones otorgadas fue la de Tiempo Parcial la cual representa el 83.1% de las prestaciones del Departamento, lo que implicó un aumento de 1.4 puntos porcentuales en comparación al año 2015.

La oferta de la Modalidad se encuentra compuesta por Proyectos dirigidos a la Primera Infancia (CAIF y Centros Diurnos), Infancia (Club de Niños) y Adolescencia (Centros Juveniles). En relación al año 2015, esta Modalidad registró un aumento del 1.2% en las prestaciones otorgadas. Asimismo, el Departamento contó también con 2 Proyectos de Discapacidad de Tiempo Parcial.

De los Proyectos orientados a la Primera Infancia cabe destacar el aumento de las prestaciones de los Centros Diurnos, las cuales crecieron 57.3% en relación al año anterior.

En cuanto a la localización de los Proyectos, es posible afirmar que los mismos se ubican en varias localidades del Departamento, con ofertas en Florida capital, Sarandí Grande, Cerro Colorado, Capilla del Sauce, 25 de Agosto, 25 de Mayo (Isla Mala), Fray Marcos y Casupá.

La Modalidad que sigue es la de Atención en la Comunidad, la cual representa el 11.3% de las prestaciones del Departamento, la cual decrece su representación 1.5 puntos porcentuales en relación al año 2015.

El Centro de Estudio y Derivación ubicado en la Ciudad de Florida y el Proyecto de Atención Comunitaria ubicado en Sarandí Grande son los Proyectos que tienen un rol preponderante en la Modalidad, a pesar de disminuir sus prestaciones durante el año 2016 en comparación al año anterior.

Luego se encuentran las prestaciones que brinda la Modalidad Tiempo Completo, que representan el 4.4% de las otorgadas por el Departamento, lo que implica un aumento de 0.4 puntos porcentuales respecto al año 2015.

La oferta de la Modalidad consta de un Proyecto de 24 Horas y un Centro de Internación Transitoria, ambos ubicados en la ciudad de Florida. Estas prestaciones registraron un aumento de 9.9% en relación al año 2015.

Por último, la Modalidad Alternativa Familiar representa el 1.2% del total de las Prestaciones brindadas en el Departamento. Al igual que en el año 2015, se encuentran en cuarto lugar del total de las prestaciones que INAU brinda en Florida, pero redujo sus prestaciones en un 7.0% en relación al año anterior, observándose un incremento en la cantidad de Proyectos del Plan de Acogimiento Familiar.

En relación a la distribución de los proyectos en el territorio del Departamento podemos decir que Cerro Colorado, La Calera, Casupá, 25 de Agosto y Goñi cuentan cada una con un proyecto de Familia Extensa, mientras que Sarandi Grande cuenta con un Proyecto de Alternativa Familiar. Los restantes Proyectos de la Modalidad se encuentran ubicados en la ciudad de Florida capital.

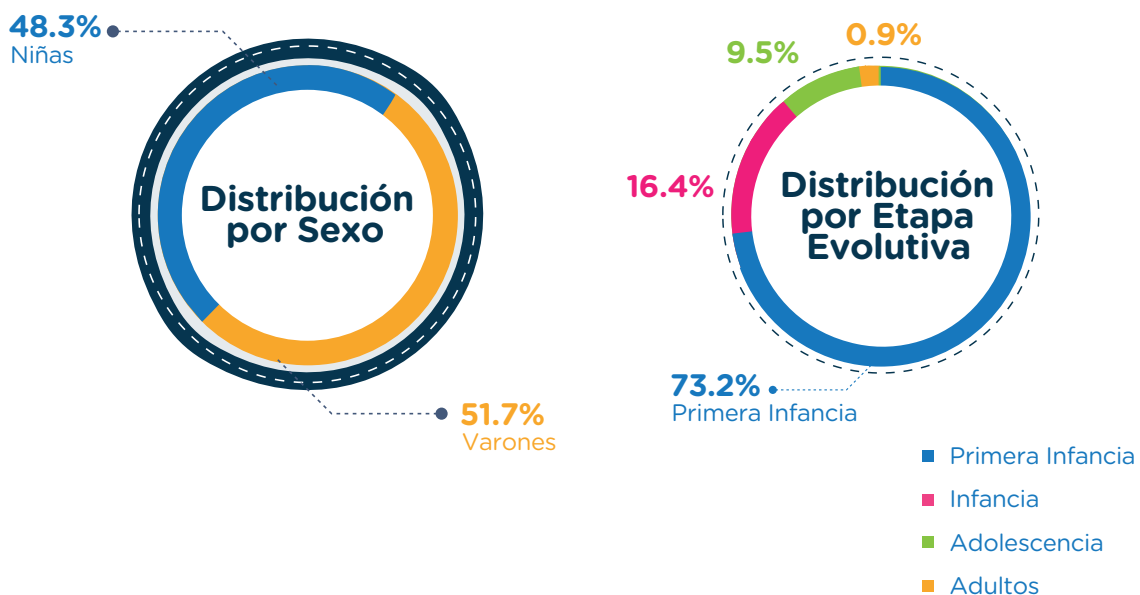
Lavalleja



Ficha 8. Datos de Población del Departamento de Lavalleja

Población del Departamento: 58.815 habitantes

Población atendida por INAU: 2.114 niños, niñas, adolescentes y adultos



Fuente: S.I.P.I.

Prestaciones otorgadas en el Departamento por INAU: 2.295 prestaciones

Total de Proyectos del Departamento: 39 Proyectos

Cuadro 11. Distribución de las Prestaciones y Proyectos en Lavalleja en el año 2016, según Modalidad y Perfil

Lavalleja	Total Población	% Población	Total Proyectos
Atención en la Comunidad	234	10.2	3
Atención al Niño y la Familia	9		1
Equipo Territorial	81		1
Estudio y Derivación	144		1
Atención Integral de Tiempo Parcial	1.957	85.2	15
CAIF	1.391		8
Centro Diurno	91		1
Centro Juvenil	163		2
Club de Niños	264		3
Discapacidad Tiempo Parcial	48		1
Alternativa Familiar	48		2.1
Hogar Acogimiento Fliar- Flia. Ajena	12	4	
Hogar Acogimiento Fliar- Flia. Ampliada	4	3	
Hogar Acogimiento Fliar- Flia. Extensa	16	6	
Hogares de Alternativa Familiar	16	6	
Atención Integral de Tiempo Completo	56	2.5	2
24 Horas	56		2
Total general	2.295	100	39

Fuente: S.I.P.I.

En 2016, el Departamento de Lavalleja aumentó significativamente sus prestaciones comparado con el año 2015, creciendo las mismas un 11.5%. En relación a la distribución interna, se destaca un aumento en la representatividad de las Modalidades Alternativa Familiar y Atención en la Comunidad, en detrimento de la Modalidad de Tiempo Completo.

La Modalidad con mayor cantidad de prestaciones en el Departamento es la de Tiempo Parcial, la cual representa el 85.2% del total, manteniéndose esta proporción similar a la del año 2015.

Dentro de la oferta de la Modalidad se destaca que la misma se encuentra destinada a la Primera Infancia (CAIF y Centros Diurnos), Infancia (Club de Niños) y Adolescencia (Centros Juveniles), existiendo también un Proyecto específico de Discapacidad.

En la oferta dirigida a la Primera Infancia se destaca el aumento de las prestaciones en CAIF durante el año 2016, con un crecimiento de 13.5%. Estos Proyectos se encuentran distribuidos en diversas localidades del Departamento: Minas, Batlle y Ordóñez, José Pedro Varela, Solís de Mataojo y Mariscal.

En relación a la oferta dirigida a la Infancia se destaca que los Club de Niños (ubicados en Minas y en Batlle y Ordóñez) aumentan un 53.5% sus prestaciones en comparación al año 2015. Asimismo, respecto a la oferta para la Adolescencia puede afirmarse que los Centros Juveniles (ubicados en Minas) mantienen similar sus prestaciones respecto al año anterior.

Sobre el Proyecto de Discapacidad (Despertar), es posible mencionar que el mismo funciona en Minas, y se encuentra dirigido a población con discapacidad de todas las edad y sus familias.

En términos de prestaciones la Modalidad siguiente es Atención en la Comunidad, la cual representa el 10.2% de las prestaciones del Departamento, lo que implica un aumento de 0.7 puntos porcentuales en relación al año 2015.

La oferta de la Modalidad se encuentra compuesta por un Proyecto de Atención al Niño y la Familia, un Centro de Estudio y Derivación y un Equipo Territorial.

En relación a las prestaciones de la Modalidad, las mismas crecieron un 19.3% en relación al año 2015, con preponderancia de las otorgadas por el Centro de Estudio y Derivación y por el Equipo Territorial.

En tercer lugar se ubica la Modalidad Tiempo Completo, la cual representa el 2.5% de las prestaciones del Departamento, lo que implicó un descenso 1.7 puntos porcentuales en comparación al año anterior.

La oferta de la Modalidad consta en 2 Proyectos de 24 Horas, uno dirigido a niños y niñas, y otro a adolescentes varones. Resulta necesario señalar que las prestaciones otorgadas por la Modalidad decrecen un 11.0% en relación al año anterior.

Finalmente se encuentran las prestaciones de la Modalidad Alternativa Familiar, las cuales representan el 2.1% del total de las que brinda el Departamento, lo que implica un aumento de 0.6 puntos porcentuales en relación a su comportamiento en el año 2015.

La Modalidad Alternativa Familiar registró un crecimiento del 60.0% para el año 2016. Esto último puede explicarse a través del aumento de la oferta en la Modalidad, a través de Proyectos que forman parte del Plan de Acogimiento Familiar, hecho que concuerda con la política institucional de promover sobre todo la convivencia de los niños, niñas y adolescentes con familias tanto propias como ajenas.

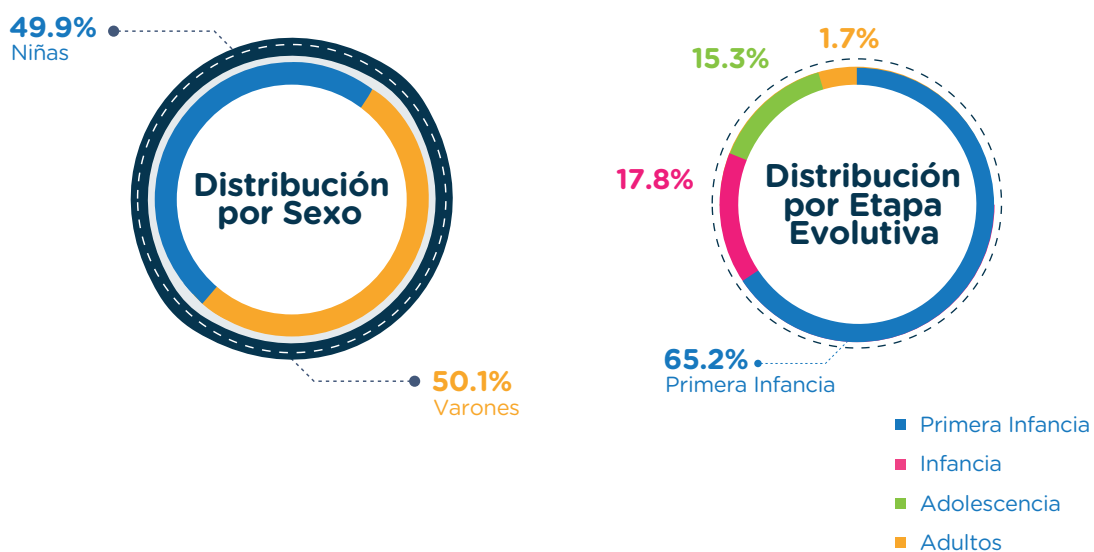
Maldonado



Ficha 9. Datos de Población del Departamento de Maldonado

Población del Departamento: 164.298 habitantes

Población atendida por INAU: 4.092 niños, niñas, adolescentes y adultos



Fuente: S.I.P.I.

Prestaciones otorgadas en el Departamento por INAU: 4.540 prestaciones

Total de Proyectos del Departamento: 85 Proyectos

Cuadro 12. Distribución de Población y Proyectos en Maldonado en el año 2016, según Modalidad y Perfil

Maldonado	Total Población	% Población	Total Proyectos
Atención en la Comunidad	918	20.2	5
Áreas Pedagógicas	96		1
Educativo, recreativo y social	17		1
Equipo Territorial	256		2
Estudio y Derivación	549		1
Atención Integral de Tiempo Parcial	3.251	71.6	21
CAIF	2.349		12
Centro Diurno	166		2
Centro Juvenil	273		3
Club de Niños	373		3
Niño en Situación de Calle	90		1
Alternativa Familiar	123	2.7	53
Hogar Acogimiento Fliar- Flia. Ajena	29		8
Hogar Acogimiento Fliar- Flia. Ampliada	15		7
Hogar Acogimiento Fliar- Flia. Extensa	70		32
Hogares de Alternativa Familiar	9		6
Atención Integral de Tiempo Completo	248	5.5	6
24 Horas	184		3
Centro de Internación Transitoria	46		1
Hogar Pequeño	18		2
Total general	4.540	100	85

Fuente: S.I.P.I.

En relación a la situación del Departamento de Maldonado en el año 2016, es posible afirmar que la misma se mantiene similar a la del año anterior, existiendo un mínimo aumento de las prestaciones otorgadas de 1.2%. A su vez, se observa una similar distribución de las prestaciones al interior de cada una de las Modalidades, con escasas modificaciones.

La Modalidad Tiempo Parcial es la que cuenta con mayor representación en la distribución de las prestaciones, con un 71.6% de las mismas, manteniéndose esta proporción similar a la del año 2015.

Dentro de la oferta de la Modalidad se destaca que la misma se encuentra destinada a la Primera Infancia (CAIF y Centros Diurnos), Infancia (Club de Niños) y Adolescencia (Centros Juveniles), existiendo también un Proyecto específico que aborda las situaciones de Calle.

Respecto a los Proyectos de Primera Infancia es posible mencionar que durante el año 2016 se aumentaron las prestaciones otorgadas un 2.4%, a través de 14 Proyectos (12 CAIF y 2 Centros Diurnos), los cuales se ubican en diferentes localidades del Departamento: Maldonado, San Carlos, Pan de Azúcar, Piriápolis y Gregorio Aznares.

En relación a los Proyectos de Infancia y Adolescencia, se destaca que para ambos grupos existió un leve descenso en las prestaciones otorgadas en el año 2016 en comparación con el año 2015. La oferta se realizó a través de 3 Club de Niños y 3 Centros Juveniles, destacándose que los mismos se encuentran descentralizados en diferentes localidades: existencia de ambos tipos de Proyectos en Maldonado y San Carlos, y un Club de Niños en Pan de Azúcar y un Centro Juvenil en Aiguá.

Sobre el Proyecto de Calle (Rescatando Sonrisas), es posible mencionar que el mismo funciona en la Ciudad de Maldonado, y se encuentra dirigido a niños, niñas y adolescentes entre 4 y 17 años.

En segundo lugar se ubica la Modalidad Atención en la Comunidad, la cual representa el 20.2% de las prestaciones del Departamento, siendo Maldonado uno de los Departamentos del Interior donde esta Modalidad tuvo mayor preponderancia, situación que se sostiene desde el año 2015.

Los Proyectos de la Modalidad se encuentran todos centralizados en Maldonado. Se destaca el Proyecto de Áreas Pedagógicas, el cual brinda una propuesta educativa formal para adolescentes, y tiene un crecimiento en sus prestaciones durante el año 2016 del 50.0%. Asimismo, la Modalidad cuenta con otros Proyectos como ser Estudio y Derivación, el cual aumentó sus prestaciones un 11.3%; un Proyecto Educativo, Recreativo y Social, centrado en actividades educativas y de formación, con énfasis en lo creativo; y 2 Equipos Territoriales, que abordan multidisciplinariamente diferentes situaciones y problemáticas familiares en territorio.

En tercer lugar se ubica la Modalidad Tiempo Completo, la cual representa el 5.5% de las prestaciones del Departamento, teniendo una leve disminución de 0.7 puntos porcentuales respecto a la distribución en el año anterior.

Respecto a la oferta de la Modalidad se destaca principalmente la oferta de 3 Proyectos de 24 Horas, uno específico para Primera Infancia; otro para niños y niñas de 2 a 12 años, mixto; y uno para adolescentes mujeres. A su vez, se cuenta también con 2 Hogares Pequeños.

Finalmente, se encuentra la Modalidad Alternativa Familiar, la cual representa el 2.7% de las prestaciones de la Modalidad, la cual aumentó 0.6 puntos porcentuales respecto al año 2015, tendencia que comenzó a partir del año 2014.

En relación a su oferta, se observa que la misma aumenta sustancialmente en la cantidad de Acogimientos del nuevo modelo, principalmente en lo que refiere al crecimiento de la cantidad de Acogimientos Propios (3 Familias Ampliadas y 4 Familias Extensas más), lo que permitió aumentar la cantidad de prestaciones de estos Perfiles un 51.8%, respecto al año 2015.

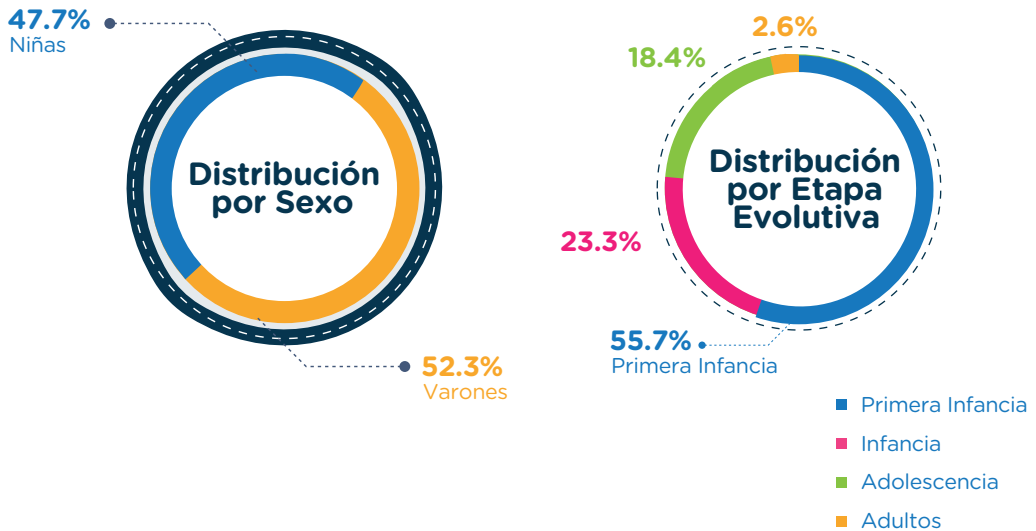
Montevideo



Ficha 10. Datos de Población del Departamento de Montevideo

Población del Departamento: 1.318.755 habitantes

Población atendida por INAU: 40.637 niños, niñas, adolescentes y adultos



Fuente: S.I.P.I.

Prestaciones otorgadas en el Departamento por INAU: 47.017 prestaciones

Total de Proyectos del Departamento: 609 Proyectos

Cuadro 13. Distribución de Población y Proyectos en Montevideo en el año 2016, según Modalidad y Perfil

Montevideo	Total Población	% Población	Total Proyectos
Atención en la Comunidad	9.513	20.2	64
Acompañamiento en el proceso de preegreso y egreso	21		1
Áreas Pedagógicas	261		1
Atención al Niño y la Familia	249		4
Atención Comunitaria	1.223		12
Capacitación y Formación	153		1
Centro de Orientación, Consulta y Atención	491		1
Educativo, recreativo y social	120		2
Equipo Territorial	3.130		34
Estudio y Derivación	843		2
Jurídica de INAU	444		1
Legitimación Adoptiva y Adopción	551		1
Prestaciones Económicas	1.144		1
Tratamiento ambulatorio por Consumo	266		1
Víctimas de Violencia AC	617		2

Atención Integral de Tiempo Parcial	32.632		263
Adolescentes embarazadas, Madres y o Padres con hijos	119		1
Atención con referente familiar	18		1
Atención en distintos modelos de Acogimiento Familiar	118		1
CAIF	17.876		87
Centro Diurno	829		9
Centro Juvenil	4.132		48
Club de Niños	5.807	69.4	60
Discapacidad Tiempo Parcial	1.137		16
Niño en Situación de Calle	697		11
Niño en Situación de Calle Extrema	88		2
Nuestros Niños	1.312		17
Orientación, Capacitación y Formación	15		2
Tratamiento por Consumo de Sustancias Psicoactivas TP	27		1
Víctimas de Violencia TP	457		7
Alternativa Familiar	594		211
Cuidadoras de Primera Atención	34		12
Hogar Acogimiento Fliar- Flia. Ajena	37		17
Hogar Acogimiento Fliar- Flia. Ampliada	35	1.3	19
Hogar Acogimiento Fliar- Flia. Extensa	289		127
Hogares de Acogimiento Familiar- Urgencia	157		13
Hogares de Alternativa Familiar	42		23

Atención Integral de Tiempo Completo	4.278	9.1	71
24 Horas	1.086		28
Albergue Tiempo Completo	388		7
Centro de Ingreso	281		6
Centro de Internación Transitoria	1.101		1
Discapacidad Tiempo Completo	505		10
Educativas Altamente Específicas	291		7
Hogar Pequeño	34		4
Madres Adolescentes y adolescentes embarazadas	120		2
Niño en Situación de Calle Tiempo Completo	54		2
Niños de 0 a 7 años	272		2
Trat.por Consumo de Sustancias psicoactivas TC	146		2
Total general	47.017		100

Fuente: S.I.P.I.

En términos generales, se observa un nivel similar de prestaciones otorgadas entre los años 2015 y 2016, con un mínimo crecimiento de 0.4%. Existieron en el año analizado variaciones a la interna de cada Modalidad, destacándose las modificaciones en la Modalidad Tiempo Parcial principalmente, y de forma menos acentuada en Atención en la Comunidad y Tiempo Completo.

En relación a la distribución de las prestaciones, en primer lugar se ubica la Modalidad Tiempo Parcial, la cual representa el 69.4% de las prestaciones del Departamento. En comparación al año anterior la Modalidad crece 3.9 puntos porcentuales.

Sobre la oferta de la Modalidad, se destaca una amplia variedad de propuestas de atención dirigidas a la Primera Infancia (CAIF, Centros Diurnos y Nuestros Niños), Infancia (Club de Niños) y Adolescencia (Centros Juveniles).

La atención dirigida a la Primera Infancia incorpora durante el año 2016 el Perfil Nuestros Niños, el cual agrupa a la oferta educativa para Primera Infancia que anteriormente dependía de la Intendencia de Montevideo,

este Perfil es exclusivo por tanto del Departamento. Esta incorporación repercute directamente en el crecimiento de las prestaciones brindadas para Primera Infancia, las cuales se incrementan 8.8% en relación al año 2015.

Por otra parte, en relación a las prestaciones otorgadas para Infancia y Adolescencia, es posible señalar que las mismas se mantienen estables, con un leve crecimiento de las prestaciones de 1.1% para los Club de Niños, y de 3.2% para los Centros Juveniles si se las compara con las del año 2015.

A su vez, el Departamento cuenta con diversos Proyectos de atención específica: 16 Proyectos de Discapacidad que mantuvieron el nivel de prestaciones otorgadas; 13 Proyectos de Calle, que aumentaron sus prestaciones un 9.0% en comparación al año 2015; un Proyecto de Adicciones, que incrementó significativamente sus prestaciones, un 35.0% en comparación al año 2015; y 7 Proyectos para Víctimas de Violencia, los cuales aumentaron sus prestaciones un 3.4% en relación al año 2015.

En cuanto a su distribución en el territorio, los Proyectos se encuentran ubicados en distintos barrios del Departamento, siendo variable la cobertura en diferentes zonas.

En segundo lugar se ubica la Modalidad Atención en la Comunidad, la cual brindó el 20.2% de las prestaciones del Departamento, lo que implicó un descenso de 1.0 punto porcentual respecto al año anterior. Este puede estar explicado por la escisión de los Proyectos de INISA del INAU, ya que la mayoría de los Proyectos de Libertad Asistida y Libertad Vigilada se encontraban ubicados en Montevideo, así como también los Talleres Deportivos, Laborales, Educativos, etc. destinados para los y las adolescentes vinculados a INISA- ex SIRPA.

En relación a la oferta de la Modalidad en el Departamento la misma es muy variada, destacándose por su cantidad los Equipos Territoriales, los cuales incrementan sus prestaciones de forma muy significativa un 43.8% en comparación al año 2015; y los Proyectos de Atención Comunitaria, que remiten principalmente a los Centros de Referencia Local que se distribuyen en las diferentes zonas de Montevideo.

La Modalidad también ofrece otras opciones, como Áreas Pedagógicas, que brinda una oportunidad de educación formal para adolescentes. Particularmente durante el año 2016 se ha mejorado en el registro de los y las adolescentes que asisten a la propuesta, otorgándose 261 prestaciones en el año 2016. También durante el año 2016 funcionaron dos Proyectos de Estudio y Derivación en el marco de la reestructura del Instituto, quedando finalmente funcionando únicamente la Unidad de Derivación de Urgencia (UDU). Las prestaciones otorgadas por ambos Proyectos aumentaron de forma importante un 22.3% en el año 2016 en comparación al año 2015.

Resulta necesario mencionar asimismo las propuestas vinculadas a la atención específica en Violencia, la cual es brindada por: el Departamento

de Línea Azul, el cual recibe por medio de diversas vías, denuncias de situaciones de presunción de violencia; y el Proyecto Travesía, el cual se especializa en víctimas de explotación sexual comercial. Desde INAU se trabaja sistemáticamente para identificar y abordar diversas situaciones de violencia, lo que repercute directamente en las prestaciones otorgadas en Proyectos con estas especialidades, las cuales durante el año 2016 crecieron un 26.7% en relación al año anterior.

Finalmente, el Departamento de Ayuda Socio Económica busca dar respuesta a solicitudes de apoyo material en situaciones de riesgo vital, el cual aumentó las prestaciones otorgadas durante el año 2016 un 37.0%.

En tercer lugar se encuentra la Modalidad Tiempo Completo, la cual representa el 9.1% de las prestaciones, siendo Montevideo el Departamento que tiene un mayor peso relativo en este formato de atención. No obstante esto, la Modalidad durante el año 2016 ha perdido preponderancia en relación a lo sucedido durante el año 2015, descendiendo su representatividad 2.8 puntos porcentuales. Esto es explicado principalmente por la separación de los Proyectos con Perfil Privación de Libertad y Régimen de Semi Libertad del INAU, lo que incide fuertemente sobre la cantidad de prestaciones de la Modalidad.

La oferta de la Modalidad en el Departamento es variada y se encuentra compuesta por un lado, por Proyectos que atienden de forma permanente y buscan proteger y promover los Derechos de los niños, niñas o adolescentes cuando estos se ven privados de los cuidados familiares; y por otro lado, por Proyectos con las mismas características que los anteriores, pero que se centran en situaciones específicas como Discapacidad, Embarazo adolescente, Situación de Calle, Adicciones.

En relación a las prestaciones otorgadas en los Hogares de Residencia se identifica un nivel de estabilidad, manteniéndose similares entre los años 2015 y 2016.

Sobre los Proyectos de Tiempo Completo con abordajes específicos, es posible mencionar que los que se especializan en Discapacidad además de atender a niños, niñas y adolescentes también lo hacen a adultos/as que no tienen otras posibilidades de cuidado. Durante el año 2016 funcionaron 17 Proyectos (10 para atención en Discapacidad y 7 para personas con dificultades Psiquiátricas), los cuales tuvieron un crecimiento en la cantidad de prestaciones otorgadas durante el año 2016 de 4.9%.

A su vez, durante el año 2016 funcionaron 9 Proyectos especializados en Calle (7 Albergues con familias y 2 Hogares para Niños/as en situación de Calle), los cuales tuvieron un decrecimiento en sus prestaciones de 9.6%.

En relación a los Hogares para Madres adolescentes y adolescentes embarazadas, se contó con 2 Proyectos, uno Oficial y otro en Convenio, los cuales aumentaron sus prestaciones 9.1% en el año 2016.

Finalmente, los Proyectos de Tiempo Completo específicos en temáticas de Adicciones que atendieron población fueron dos, y los mismos disminuyeron la cantidad de prestaciones otorgadas durante el año 2016 un 9.3% en comparación al año anterior.

En cuarto lugar se ubica la Modalidad Alternativa Familiar, la cual representa el 1.3% de las prestaciones del Departamento, manteniéndose esta proporción prácticamente similar a la del año 2015.

Esta Modalidad para el Departamento presenta un despliegue completo de los Perfiles de atención. Sobre su oferta, en términos generales lo primero que debe destacarse es que se observa una pérdida de preponderancia de los Proyectos correspondientes al anterior modelo de Acogimiento Familiar, principalmente en los Perfiles de Cuidadoras de Primera Atención y Hogares de Alternativa Familiar, lo que redundo directamente en la cantidad de prestaciones otorgadas por las mismas, las cuales descienden un 45.7% durante el año 2016.

A su vez, cabe destacar que disminuyen las prestaciones otorgadas por Familias Ajenas, un 31.5% en relación al año anterior, mientras que se denota un crecimiento en las prestaciones otorgadas por las Familias Propias: las otorgadas por las Familias Extensas se mantienen en un nivel similar al del año anterior, mientras que las Familias Ampliadas aumentan no solo en cantidad de Proyectos, sino también sus prestaciones un 66.7%. Por último, cabe destacar que la Familias de Urgencia también incrementaron sus prestaciones durante el período de análisis en un 24.6%.

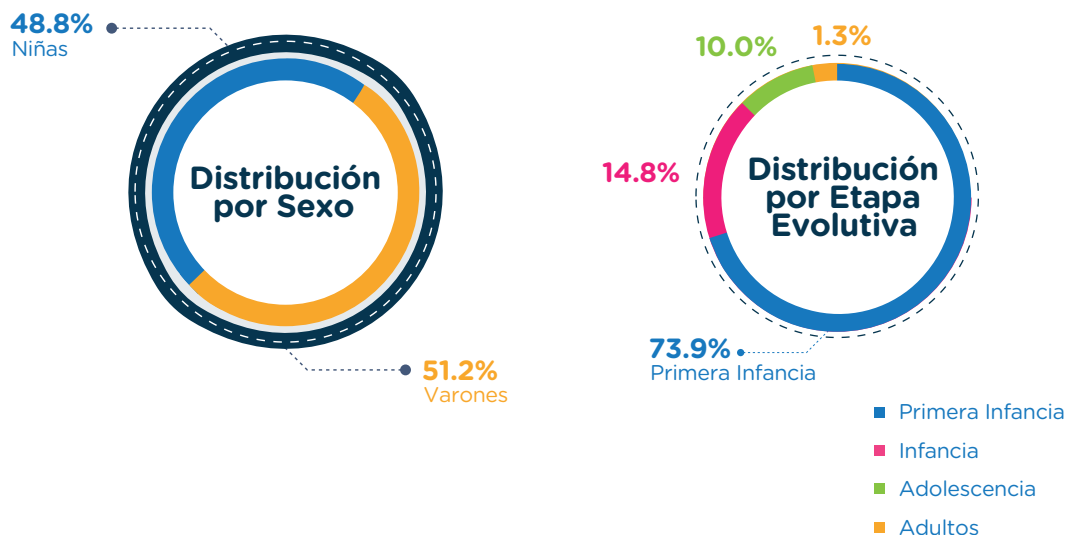
Paysandú



Ficha 11. Datos de Población del Departamento de Paysandú

Población del Departamento: 113.107 habitantes

Población atendida por INAU: 6.606 niños, niñas, adolescentes y adultos



Fuente: S.I.P.I.

Prestaciones otorgadas en el Departamento por INAU: 7.073 prestaciones

Total de Proyectos del Departamento: 72 Proyectos

Cuadro 14. Distribución de Población y Proyectos en Paysandú en el año 2016, según Modalidad y Perfil

Paysandú	Total Población	% Población	Total Proyectos	
Atención en la Comunidad	872	12.3	4	
Equipo Territorial	232		3	
Estudio y Derivación	640		1	
Atención Integral de Tiempo Parcial	5.871	83.0	39	
CAIF	4.616		24	
Centro Diurno	92		1	
Centro Juvenil	346		4	
Club de Niños	696		8	
Discapacidad Tiempo Parcial	62		1	
Niño en Situación de Calle	59		1	
Alternativa Familiar	96		1.3	24
Hogar Acogimiento Fliar- Flia. Ajena	16			3
Hogar Acogimiento Fliar- Flia. Ampliada	5	3		
Hogar Acogimiento Fliar- Flia. Extensa	17	7		
Hogares de Alternativa Familiar	58	11		
Atención Integral de Tiempo Completo	234	3.4	5	
24 Horas	151		3	
Discapacidad Tiempo Completo	43		1	
Educativas Altamente Específicas	40		1	
Total general	7.073	100	72	

Fuente: S.I.P.I.

Si se observa la situación en el Departamento de Paysandú, es posible afirmar que las prestaciones otorgadas durante el año 2016 crecen un 2.2%, siendo su distribución al interior de las Modalidades similar a la del año 2015, con aumento en la representación de la Modalidad Alternativa Familiar, en detrimento de la Modalidad Tiempo Parcial.

En cuanto a la distribución de las prestaciones, en primer lugar se ubica la Modalidad Tiempo Parcial, la cual representa el 83.0% de las prestaciones del Departamento, lo que implica una disminución de 3.1 puntos porcentuales respecto a la distribución durante el año anterior.

En relación a la oferta de la Modalidad, se destaca la existencia de Proyectos dirigidos a la Primera Infancia (CAIF y Centros Diurnos), Infancia (Club de Niños), Adolescencia (Centros Juveniles), y 2 Proyectos específicos, uno de Discapacidad y uno de Calle.

La oferta de Primera Infancia estuvo compuesta por 25 Proyectos (24 CAIF y un Centro Diurno), ubicados en Paysandú, Guichón, Porvenir, Piedras Coloradas, Gallinal, San Félix y Quebracho. Asimismo, cabe destacar que durante el año 2016 se dio el cierre definitivo a un Centro Diurno ubicado en Guichón.

Respecto a los Proyectos de Infancia se destaca que de los 8 Club de Niños, 7 se encuentran ubicados en la Ciudad de Paysandú, y uno en Guichón, y que la cantidad de prestaciones descendieron 7.0% respecto al año 2015. Por otra parte, los Proyectos de Adolescencia que funcionaron durante 2016 fueron 4 Centros Juveniles, ubicados en su totalidad en la Ciudad de Paysandú, manteniéndose la cantidad de prestaciones respecto al año anterior.

Si se centra la mirada en los Proyectos específicos, es posible decir que el Proyecto de Discapacidad busca apoyar y brindar propuestas a diversas personas con discapacidades mentales; mientras que el Proyecto de Calle se encuentra dirigido a niños, niñas y adolescentes que se encuentran en esta situación.

En segundo lugar se encuentra la Modalidad Atención en la Comunidad, la cual representa el 12.3% de las prestaciones del Departamento, lo que implica un aumento de 3.0 puntos porcentuales respecto a la distribución durante el año 2015.

La oferta de la Modalidad consta de un Proyecto de Estudio y Derivación, ubicado en la Ciudad de Paysandú, el cual aumentó sus prestaciones 65.4%, siendo este crecimiento muy importante para el aumento del peso de la Modalidad en el Departamento. Asimismo, se cuenta con 3 Proyectos de Equipos Territoriales ubicados en la Ciudad de Paysandú. Se incorpora un Proyecto dentro de este Perfil durante el año 2016, lo que permite aumentar las prestaciones un 22.1%.

En tercer lugar se ubica la Modalidad Tiempo Completo, que representa el 3.4% de las prestaciones del Departamento, manteniéndose esta distribución similar a la del año 2015.

En relación a la composición de la Modalidad, es posible señalar que se encuentra integrada por 3 Proyectos de 24 Horas: uno dirigido a la Infancia, otro enfocado en atender a adolescentes mujeres, y un Hogar Estudiantil ubicado en la localidad de Guichón.

A su vez, la Modalidad contó con 2 Proyectos enfocados en temáticas de Discapacidad: uno dirigido a niños, niñas y adolescentes que ofrece tratamiento y rehabilitación buscando tener un enfoque integral, y otro dirigido específicamente a discapacitados intelectuales y con trastornos psíquicos severos de sexo masculino.

Finalmente, se ubica la Modalidad Alternativa Familiar, la cual representa el 1.3% de las prestaciones del Departamento, manteniéndose su representación similar a la del año 2015.

Respecto a la oferta de la Modalidad, se destaca una disminución de la cantidad de Proyectos que se muestran en todos los Perfiles. No obstante esto, la cantidad de prestaciones otorgadas no se reduce, sino que se mantiene estable.

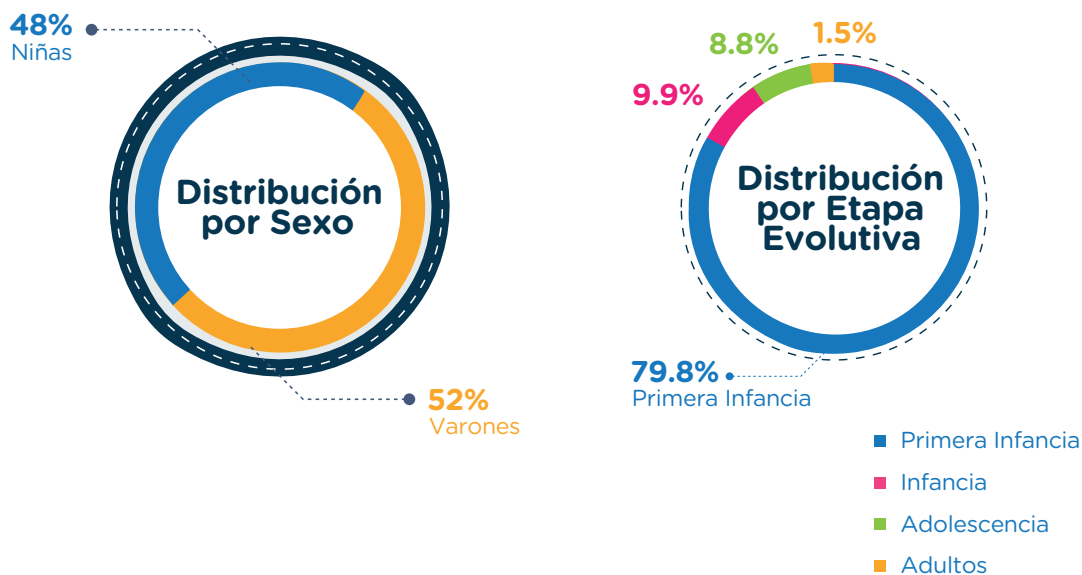
Río Negro



Ficha 12. Datos de Población del Departamento de Río Negro

Población del Departamento: 54.765 habitantes

Población atendida por INAU: 2.464 niños, niñas, adolescentes y adultos



Fuente: S.I.P.I.

Prestaciones otorgadas en el Departamento por INAU: 2.535 prestaciones

Total de Proyectos del Departamento: 46 Proyectos

Cuadro 15. Distribución de Población y Proyectos en Río Negro en el año 2016, según Modalidad y Perfil

Río Negro	Total Población	% Población	Total Proyectos
Atención en la Comunidad	157	6.2	3
Áreas Pedagógicas	90		1
Atención Comunitaria	50		1
Estudio y Derivación	17		1
Atención Integral de Tiempo Parcial	2.281	90.0	18
CAIF	1.914		12
Centro Diurno	41		1
Centro Juvenil	101		2
Club de Niños	225		3
Alternativa Familiar	50	2.0	21
Cuidadoras de Primera Atención	1		1
Hogar Acogimiento Fliar- Flia. Ajena	3		3
Hogar Acogimiento Fliar- Flia. Ampliada	2		1
Hogar Acogimiento Fliar- Flia. Extensa	7		4
Hogares de Alternativa Familiar	37		12
Atención Integral de Tiempo Completo	47	1.8	4
24 Horas	47		4
Total general	2.535	100	46

Fuente: S.I.P.I.

Si se observan las prestaciones del Departamento de Río Negro durante el año 2016 y se las compara con las del año 2015 se observa que ha existido un mínimo decrecimiento de las mismas de 1.0%. A su vez, sobre la distribución de las prestaciones en cada una de las Modalidades es posible decir que existen algunas mínimas modificaciones en favor de la Modalidad Tiempo Parcial, y en detrimento de las Modalidades Alternativa Familiar y Tiempo Completo.

La Modalidad Tiempo Parcial es la que cuenta con mayor proporción de prestaciones del Departamento, representando estas un 90.0% del total. Esto implica un aumento de 1.3 puntos porcentuales si se compara con la distribución durante el año 2015.

En relación a la oferta de la Modalidad, la misma consta de Proyectos dirigidos a la Primera Infancia (CAIF y Centros Diurnos), Infancia (Club de Niños) y Adolescencia (Centros Juveniles).

Los Proyectos de Primera Infancia que brindaron atención durante el año 2016 fueron 13, y se encuentran ubicados en diferentes localidades del Departamento: Fray Bentos, Young, San Javier, Pueblo Grecco, Nuevo Berlín y Algorta. A su vez, se destaca que las prestaciones durante el año 2016 disminuyeron levemente en comparación al año anterior.

En relación a los Proyectos de Infancia y Adolescencia, se encuentran todos centralizados en Fray Bentos, con excepción de un Club de Niños ubicado en la Ciudad de Young. Respecto a la cantidad de prestaciones, las mismas aumentan durante el año 2016 tanto para los Clubes, un 6.6%, como para los Centros Juveniles, un 12.2%.

En segundo lugar se ubica la Modalidad Atención en la Comunidad, la cual representa el 6.2% de las prestaciones del Departamento, distribución que se mantiene similar a la del año 2015.

La oferta de la Modalidad consta de un Proyecto de Estudio y Derivación ubicado en la Ciudad de Fray Bentos; un Proyecto de Áreas Pedagógicas, el cual brinda una propuesta educativa formal para adolescentes, y tiene un crecimiento en sus prestaciones durante el año 2016 del 40.6%; y un Proyecto de Atención Comunitaria (Centro de Protección de Derechos IV), ubicado en la Ciudad de Young, que aumentó sus prestaciones 38.9% en el año 2016.

En tercer lugar se ubica la Modalidad Alternativa Familiar, la cual representa el 2.0% de las prestaciones del Departamento, lo que implicó la disminución de 0.7 puntos porcentuales en el peso de la Modalidad en comparación con el año 2015.

Si se observa la oferta de la Modalidad, cabe destacar que en todos los Perfiles de atención disminuye la cantidad de Proyectos, lo que repercute también en la cantidad de prestaciones otorgadas por la Modalidad, que decrecen un 27.5% en relación al año anterior.

En último lugar se ubica la Modalidad Tiempo Completo, la cual representa el 1.8% del total de las prestaciones del Departamento, lo que implica un descenso de 0.5 puntos porcentuales si se compara con la distribución en el año 2015.

La atención brindada por la Modalidad es a través de 4 Proyectos de 24 Horas, los cuales presentan propuestas para diferentes poblaciones: un Proyecto para Primera Infancia; un Proyecto para Infancia; un Proyecto exclusivamente para atender mujeres; y un Proyecto exclusivamente para atender varones.

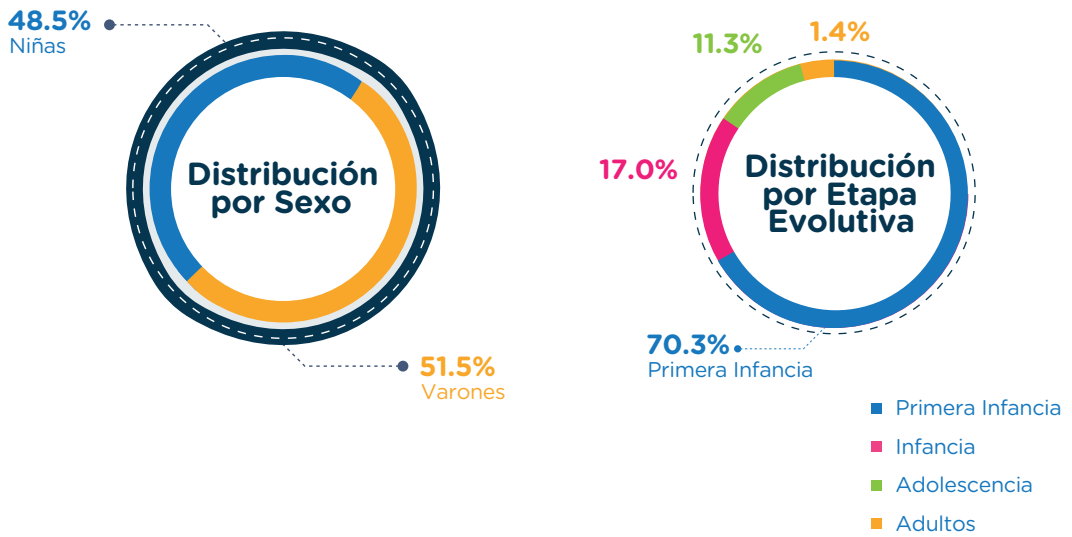
Rivera



Ficha 13. Datos de Población del Departamento de Rivera

Población del Departamento: 103.473 habitantes

Población atendida por INAU: 5.293 niños, niñas, adolescentes y adultos



Fuente: S.I.P.I.

Prestaciones otorgadas en el Departamento por INAU: 5.548 prestaciones

Total de Proyectos del Departamento: 41 Proyectos

Cuadro 16. Distribución de Población y Proyectos en Rivera en el año 2016, según Modalidad y Perfil

Rivera	Total Población	% Población	Total Proyectos
Atención en la Comunidad	653	11.8	3
Equipo Territorial	195		2
Estudio y Derivación	458		1
Atención Integral de Tiempo Parcial	4.739	85.4	27
CAIF	3.475		15
Centro Diurno	97		1
Centro Juvenil	496		5
Club de Niños	671		6
Alternativa Familiar	21	0.4	7
Hogar Acogimiento Fliar- Flia. Extensa	4		3
Hogares de Alternativa Familiar	17		4
Atención Integral de Tiempo Completo	135	2.4	4
24 Horas	127		3
Discapacidad Tiempo Completo	8		1
Total general	5.548	100	41

Fuente: S.I.P.I.

Si se observan las prestaciones del Departamento de Rivera durante el año 2016 y se las compara con las del año 2015, se observa que las mismas han crecido un 4.9%. En relación a la distribución de las Modalidades, se han dado algunas modificaciones, donde ha decrecido la representación de la Modalidad Tiempo Parcial en favor de la Modalidad Atención en la Comunidad.

No obstante esto, en primer lugar se ubican las prestaciones de la Modalidad Tiempo Parcial, las cuales representan el 85.4% de las prestaciones totales del Departamento. Esto implica un descenso de 1.7 puntos porcentuales respecto al peso de la Modalidad en el año anterior.

Respecto a la oferta de la Modalidad, se destaca que la misma se encuentra destinada a la Primera Infancia (CAIF y Centros Diurnos), Infancia (Club de Niños) y Adolescencia (Centros Juveniles).

Los Proyectos de Primera Infancia que funcionaron durante el año 2016 fueron 16, los cuales se encuentran principalmente centralizados en la Ciudad de Rivera, aunque hay algunos ubicados en otras localidades: Minas de Corrales, Tranqueras y Vichadero. En cuanto a la cantidad de prestaciones ofrecidas, es posible afirmar que las mismas se mantienen similar a las del año 2015.

Respecto a la oferta para la Infancia, la misma estuvo compuesta por 6 Club de Niños, un Proyecto menos que en el año 2015. No obstante esto, la cantidad de prestaciones aumentó 5.2%, en comparación al año 2015.

En relación a la oferta para la Adolescencia, es posible decir que se brindó a través de 5 Proyectos, creándose durante el año 2016 un Centro Juvenil nuevo ubicado en la localidad de Cerro Pelado. Asimismo, se destaca que las prestaciones aumentaron 25.9% respecto al año anterior.

En segundo lugar se ubica la Modalidad Atención en la Comunidad, la cual representa el 11.8% de las prestaciones del Departamento. Esto implica un aumento de 1.6 puntos porcentuales si se compara con la distribución de las prestaciones en el año 2015.

Sobre las propuestas de la Modalidad, la misma está compuesta por un Proyecto de Estudio y Derivación, que aumenta sus prestaciones 20.8%; y por dos Equipos Territoriales, los cuales aumentan sus prestaciones 37.3% en comparación con el año 2015. Los 3 Proyectos se encuentran ubicados en la Ciudad de Rivera.

En tercer lugar se ubica la Modalidad Tiempo Completo, la cual representa el 2.4% de las prestaciones del Departamento, situación que se mantiene prácticamente incambiada respecto a la distribución de las mismas durante el año 2015.

Sobre sus propuestas, es posible decir que durante el año 2016 contó con 3 Proyectos de 24 Horas: uno dirigido a niños y niñas; uno dirigido a mujeres; y otro enfocado en adolescentes varones. A su vez, la Modalidad cuenta con un Proyecto especializado en Discapacidad, donde se busca brindar atención integral a niñas y adolescentes de 6 a 18 años que presenten alguna discapacidad.

Finalmente se ubica la Modalidad Alternativa Familiar, la cual representa el 0.4% de las prestaciones del Departamento, siendo Rivera aquel que tiene menor representación de esta Modalidad en comparación con el resto de los Departamentos. Esta distribución se mantiene prácticamente similar a la del año 2015.

En relación a la propuesta de la Modalidad, la misma se ve bastante acotada, ya que durante el año 2016 constó únicamente de 7 Proyectos, 3 Familias Extensas y 4 Hogares de Alternativa Familiar, lo que permitió otorgar únicamente un total de 21 prestaciones.

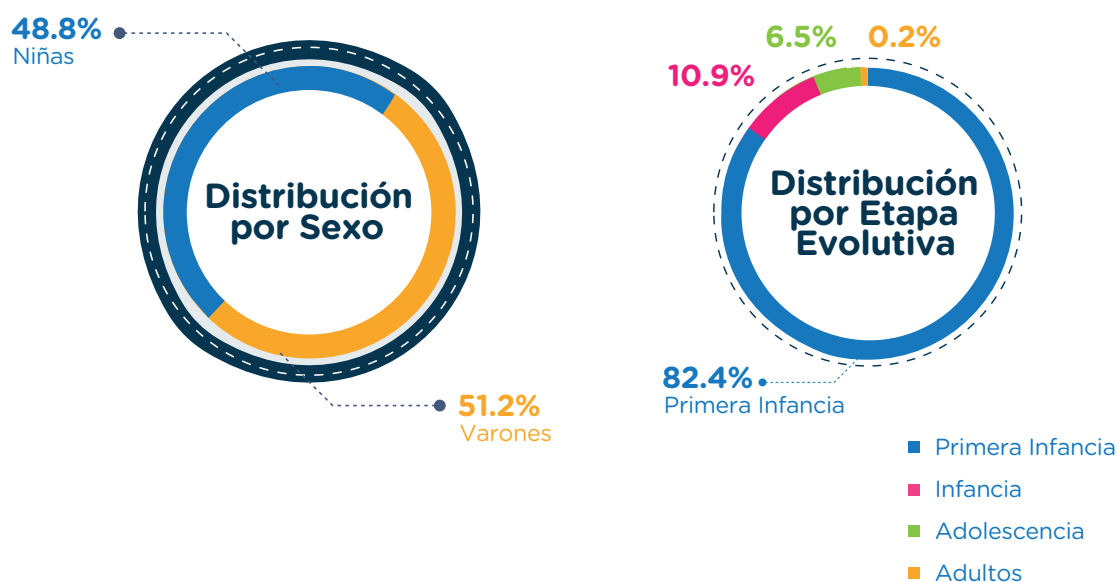
Rocha



Ficha 14. Datos de Población del Departamento de Rocha

Población del Departamento: 68.088 habitantes

Población atendida por INAU: 3.679 niños, niñas, adolescentes y adultos



Fuente: S.I.P.I.

Prestaciones otorgadas en el Departamento por INAU: 3.862 prestaciones

Total de Proyectos del Departamento: 35 Proyectos

Cuadro 17. Distribución de Población y Proyectos en Rocha en el año 2016, según Modalidad y Perfil

Rocha	Total Población	% Población	Total Proyectos
Atención en la Comunidad	346	9.0	3
Atención Comunitaria	94		1
Equipo Territorial	122		1
Estudio y Derivación	130		1
Atención Integral de Tiempo Parcial	3.391	87.8	19
CAIF	2.893		15
Centro Diurno	70		1
Centro Juvenil	128		1
Club de Niños	300		2
Alternativa Familiar	22	0.6	8
Hogar Acogimiento Fliar- Flia. Ajena	3		2
Hogar Acogimiento Fliar- Flia. Extensa	10		4
Hogares de Alternativa Familiar	9		2
Atención Integral de Tiempo Completo	103	2.6	5
24 Horas	103		5
Total general	3.862	100	35

Fuente: S.I.P.I.

Si se observan las prestaciones del Departamento de Rocha durante el año 2016 y se las compara con las del año 2015, se observa que las mismas han crecido un 9.0%. En relación a la distribución de las Modalidades, se observa un comportamiento similar al del año anterior, no existiendo modificaciones significativas.

En primer lugar se ubican las prestaciones de la Modalidad Tiempo Parcial, que representa el 87.8% de las del Departamento, con un leve decrecimiento de 0.2 puntos porcentuales en comparación al año 2015.

Respecto a la oferta de la Modalidad, se destaca que la misma se encuentra destinada a la Primera Infancia (CAIF y Centros Diurnos), Infancia (Club de Niños) y Adolescencia (Centros Juveniles).

En relación a la oferta en Primera Infancia, se destacan las prestaciones otorgadas por CAIF, las cuales crecen 9.9% respecto al año anterior. Sobre su distribución en el territorio, los mismos se encuentran distribuidos en diversas localidades: Ciudad de Rocha, Chuy, La Paloma, Castillos, Cebollatí y Lascano.

En relación a la oferta dirigida a la Infancia, es posible mencionar que los Club de Niños (ubicados en Ciudad de Rocha y Chuy) aumentaron 20.0% sus prestaciones respecto al año 2015.

Sobre las propuestas enfocadas en adolescentes, el Departamento cuenta con un Centro Juvenil en el Chuy, el cual mantiene las prestaciones del Perfil estables respecto a lo sucedido en el año 2015.

Luego le sigue la Modalidad Atención en la Comunidad, la cual representa el 9.0% de las prestaciones del Departamento, lo que implica un leve descenso de 0.2 puntos porcentuales en comparación al año anterior.

La oferta de la Modalidad se encuentra compuesta por un Proyecto de Atención Comunitaria, un Centro de Estudio y Derivación y un Equipo Territorial. En relación a las prestaciones otorgadas por la Modalidad, se destaca el crecimiento del 23.0% de las otorgadas por el Centro de Estudio y Derivación, si se compara con lo sucedido en el año 2015.

En tercer lugar se encuentra la Modalidad Tiempo Completo, la cual representa el 2.6% de las prestaciones totales del Departamento, lo que implicó un leve descenso de 0.3 puntos porcentuales en relación al año anterior.

Sobre su oferta, debe mencionarse que el Departamento cuenta con 3 Proyectos de 24 Horas ubicados en la Ciudad de Rocha, un Hogar Rural de Varones a las afueras de la ciudad de Rocha, así como con un hogar infantil en Lascano.

Por último se encuentra la Modalidad Alternativa Familiar, la cual representa el 0.6% de las prestaciones del Departamento. Si bien únicamente brindó 22 prestaciones durante el año 2016, lo cual parece no ser significativo, implicó un aumento del 100.0% de las prestaciones brindadas por esta Modalidad en relación al año 2015. Con este hecho, el Departamento retorna al valor de las prestaciones de Alternativa Familiar que brindó en el año 2014, retomando la ruta de aumento de prestaciones en esta Modalidad.

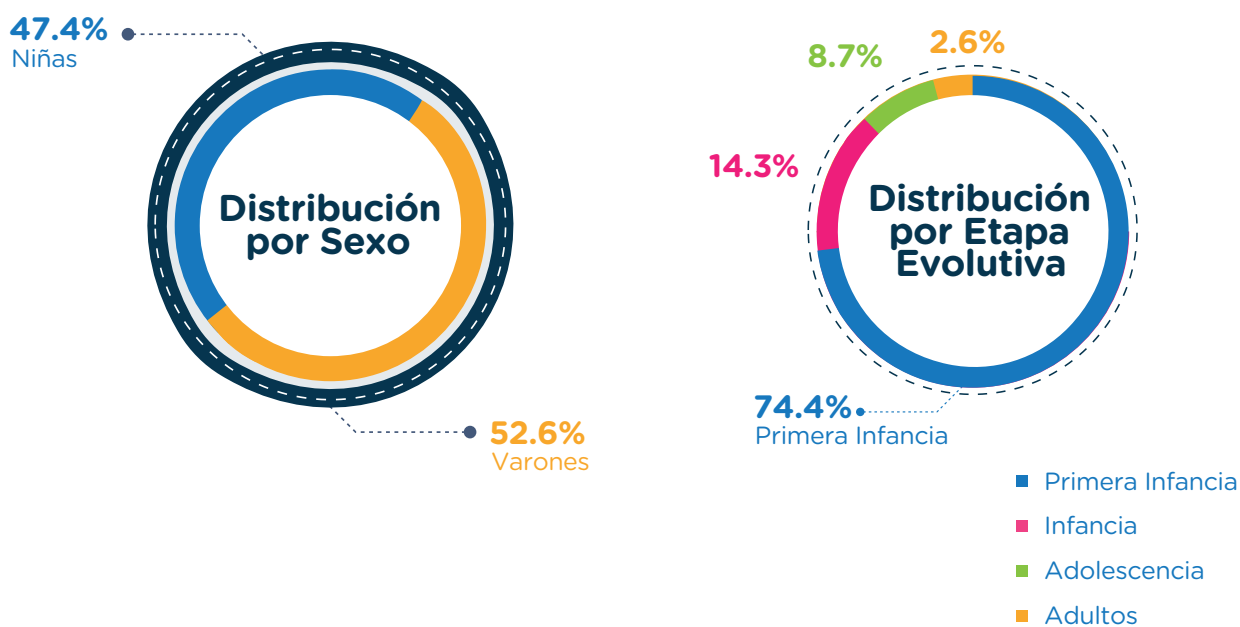
Salto



Ficha 15. Datos de Población del Departamento de Salto

Población del Departamento: 124.861 habitantes

Población atendida por INAU: 6.506 niños, niñas, adolescentes y adultos



Fuente: S.I.P.I.

Prestaciones otorgadas en el Departamento por INAU: 6.837 prestaciones

Total de Proyectos del Departamento: 80 Proyectos

Cuadro 18. Distribución de Población y Proyectos en Salto en el año 2016, según Modalidad y Perfil

Salto	Total Población	% Población	Total Proyectos
Atención en la Comunidad	413	6.0	3
Equipo Territorial	311		2
Estudio y Derivación	102		1
Atención Integral de Tiempo Parcial	5.874	85.9	42
Albergue Tiempo Parcial	14		1
CAIF	4.575		27
Centro Diurno	85		1
Centro Juvenil	359		3
Club de Niños	768		9
Niño en Situación de Calle	73		1
Alternativa Familiar	114		1.7
Hogar Acogimiento Fliar- Flia. Ajena	10	2	
Hogar Acogimiento Fliar- Flia. Ampliada	6	2	
Hogar Acogimiento Fliar- Flia. Extensa	42	16	
Hogares de Alternativa Familiar	56	7	
Atención Integral de Tiempo Completo	436	6.4	8
24 Horas	279		5
Discapacidad Tiempo Completo	157		3
Total general	6.837	100	80

Fuente: S.I.P.I.

En términos generales, si se observa la situación del Departamento de Salto es posible visualizar que la cantidad de prestaciones otorgadas durante el año 2016 disminuyen un 2.1% respecto al año 2015. A su vez, si se repasa en la distribución de las mismas al interior de las Modalidades, es posible afirmar que la representación de la Modalidad Tiempo Parcial aumenta en detrimento de la Modalidad Atención en la Comunidad.

La Modalidad que tiene mayor cantidad de prestaciones del Departamento es Tiempo Parcial, la cual representa el 85.9% del total de las prestaciones. Esto implica un aumento de 1.1 puntos porcentuales respecto a la distribución en el año 2015.

En relación a la oferta de la Modalidad, la misma se compone por propuestas para la Primera Infancia (CAIF y Centros Diurnos), Infancia (Club de Niños), Adolescencia (Centros Juveniles), un Albergue de Tiempo Parcial y un Proyecto específico de Calle.

Las prestaciones en Primera Infancia aumentaron durante el año 2016 2.7% en comparación al año anterior. Los Proyectos, si bien se encuentran ubicados principalmente en la Ciudad de Salto, también hay algunos en otras Localidades, como ser Colonia 18 de Julio, Constitución y Colonia Lavalleja.

Respecto a las opciones dirigidas para Infancia y Adolescencia, cabe destacar que se centraliza en su totalidad en la Ciudad de Salto. A su vez, respecto a las prestaciones otorgadas, tanto los Club de Niños como los Centros Juveniles disminuyen las mismas, cada uno 4.2%.

Finalmente, el Albergue de Tiempo Parcial y el Proyecto de Calle se encuentran ambos ubicados en la Ciudad de Salto, atendiendo el primero en un horario extendido de 8 a 24 horas, y el segundo dirigido a toda la población menor de 18 años en situación de calle.

La Modalidad que se ubica en segundo lugar en la distribución de las prestaciones es Tiempo Completo, con el 6.4%, con un aumento de 0.4 puntos porcentuales respecto al año anterior. Esto es destacable ya que en rara ocasión esta Modalidad ubica el segundo lugar en la distribución de las prestaciones de un Departamento.

Sobre los Proyectos de la Modalidad, es posible decir que se encuentra integrada por 5 Hogares de 24 Horas y 3 Proyectos de Discapacidad de Tiempo Completo.

Los Proyectos de 24 Horas se encuentran dirigidos a poblaciones con diversas características: uno dirigido a toda la población menor de 18 años, que realiza una propuesta en pequeños hogares con un/a adulto/a responsable; un Hogar Oficial dirigido a Primera Infancia e Infancia de modalidad mixta; un Hogar en Convenio dirigido a niños y niñas de 5 a 12 años también de modalidad mixta; un Hogar Rural dirigido a adolescentes varones; y un Hogar dirigido a adolescentes mujeres.

Por otra parte, se destaca la cantidad de Proyectos de Discapacidad que gestiona el Departamento, atendiendo los 3 Proyectos población

infantil (2 de ellos a partir de los 6 años, y uno a partir de los 11 años), continuando la atención hasta la etapa adulta, debido a las características severas de las enfermedades crónicas que sufren las personas a las que se atiende, y la falta de otras propuestas en esta temática por parte de otros organismos estatales.

En tercer lugar se ubica la Modalidad Atención en la Comunidad, la cual representa el 6.0% del total de las prestaciones del Departamento. Esto implica un descenso de 1.6 puntos porcentuales de la Modalidad respecto a la distribución en el año 2015.

La oferta de la Modalidad se encuentra compuesta por un Proyecto de Estudio y Derivación, el cual básicamente mantuvo su nivel de prestaciones; y por 2 Proyectos de Equipos Territoriales, los cuales descienden 16.2% sus prestaciones en el año 2016, lo que puede explicar la pérdida de representatividad de la Modalidad a nivel general.

En último lugar se encuentra la Modalidad Alternativa Familiar, la cual representa el 1.7% de las prestaciones del Departamento. Esta Modalidad se mantiene similar al año 2015.

La oferta en esta Modalidad se encuentra centrada principalmente en Familias relacionadas a la población que atienden (16 Familias Extensas y 2 Familias Ampliadas), contándose también con 2 Familias Ajenas y 7 Hogares de Alternativa Familiar.

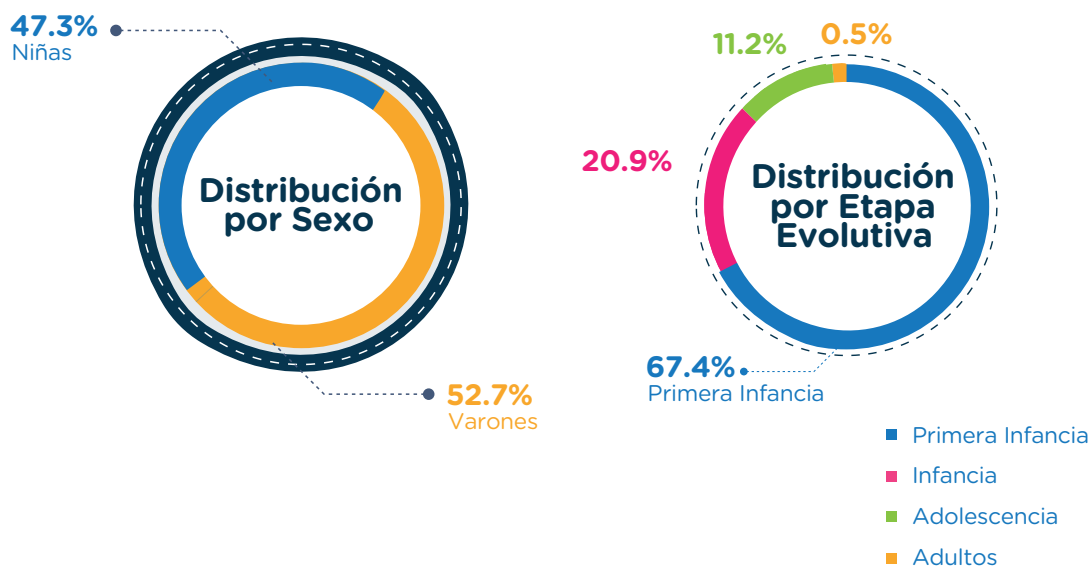
San José



Ficha 16. Datos de Población del Departamento de San José

Población del Departamento: 108.304 habitantes

Población atendida por INAU: 4.170 niños, niñas, adolescentes y adultos



Fuente: S.I.P.I.

Prestaciones otorgadas en el Departamento por INAU: 4.485 prestaciones

Total de Proyectos del Departamento: 79 Proyectos

Cuadro 19. Distribución de Población y Proyectos en San José en el año 2016, según Modalidad y Perfil

San José	Total Población	% Población	Total Proyectos
Atención en la Comunidad	251	5.6	4
Atención al Niño y la Familia	58		1
Equipo Territorial	24		1
Estudio y Derivación	169		2
Atención Integral de Tiempo Parcial	4.001	89.2	36
Albergue Tiempo Parcial	10		1
CAIF	2.474		13
Centro Diurno	169		2
Centro Juvenil	329		5
Club de Niños	602		8
Discapacidad Tiempo Parcial	322		6
Víctimas de Violencia TP	95		1
Alternativa Familiar	83		1.8
Hogar Acogimiento Fliar- Flia. Ajena	10	5	
Hogar Acogimiento Fliar- Flia. Ampliada	2	2	
Hogar Acogimiento Fliar- Flia. Extensa	44	17	
Hogares de Alternativa Familiar	27	10	
Atención Integral de Tiempo Completo	150	3.4	5
24 Horas	120		4
Centro de Internación Transitoria	30		1
Total general	4.485	100	79

Fuente: S.I.P.I.

En el Departamento de San José se observa un nivel estable de prestaciones en consonancia con las otorgadas durante el año 2015, y una distribución similar al interior de las Modalidades.

En relación a la distribución de las prestaciones en las Modalidades, destaca primeramente la Modalidad Tiempo Parcial, la cual representa el 89.2% de las prestaciones del Departamento, lo que implica un descenso de 1.3 puntos porcentuales respecto al año anterior.

La oferta de esta Modalidad estuvo compuesta por Proyectos para Primera Infancia (CAIF y Centros Diurnos), Infancia (Club de Niños) y Adolescencia (Centros Juveniles), así como también Proyectos específicos en Discapacidad, Calle (Albergue Diurno) y Víctimas de Violencia.

En lo que refiere a las propuestas para Primera Infancia, se destaca que la cantidad de prestaciones se mantuvo semejante al del año 2015. Asimismo, los Proyectos se encuentran distribuidos en diferentes Localidades del Departamento: San José de Mayo, Ciudad del Plata, Libertad, Raigón, Delta del Tigre, Puntas de Valdez, Ecilda Paullier e Ituzaingó.

Respecto a la oferta para la Infancia y la Adolescencia, se destaca que la misma también abarca diferentes localidades del Departamento. Asimismo, se destaca que ambos Perfiles de atención descienden la cantidad de prestaciones otorgadas, un 8.6% los Club de Niños y un 7.9% los Centros Juveniles.

En relación a las opciones más específicas de la Modalidad, sobresale la amplia variedad de Proyectos especializados en Discapacidad, funcionando 6 durante el año 2016. A su vez, el Departamento también cuenta con un Albergue Diurno, el cual busca brindar atención diaria a niños, niñas y adolescentes como forma de apoyo a familias en situaciones de vulnerabilidad, donde el énfasis se pone en el trabajo con la misma para la restitución de Derechos, con el fin de evitar la internación. Finalmente, cabe destacar el funcionamiento de un Proyecto para Víctimas de Violencia y sus familias, en el cual se ofrece oportunidad de tratamiento para las víctimas y sus familias.

En segundo lugar en la distribución de las prestaciones del Departamento se encuentra la Modalidad Atención en la Comunidad, la cual representó el 5.6% de las prestaciones, lo que implicó un descenso de 1.5 puntos porcentuales respecto al año 2015.

La oferta de la Modalidad se encuentra compuesta por: 2 Proyectos de Estudio y Derivación, uno ubicado en la Ciudad de San José de Mayo, y otro ubicado en Ciudad del Plata, los cuales aumenta sus prestaciones de forma significativa, un 43.2% en relación al año 2015; un Proyecto de Atención al Niño y a la Familia, enfocado principalmente en orientar y dar respuesta a diversas consultas, el cual aumenta sus prestaciones de forma más que destacable, un 81.2%; y un Proyecto de Equipo Territorial, ubicado en Ciudad del Plata, el cual desciende las prestaciones otorgadas un 27.3%.

En tercer lugar se encuentra la Modalidad Tiempo Completo, la cual representa el 3.4% de las prestaciones del Departamento, manteniéndose su nivel de prestaciones similar al del año 2015.

Los Proyectos que integraron la Modalidad en el año 2016, fueron cuatro Residencias de 24 Horas, las cuales aumentaron sus prestaciones un 18.8%; y un Centro de Internación Transitoria para Adolescentes, el cual mantiene en un nivel similar la cantidad de prestaciones.

Finalmente, en cuarto lugar se ubica la Modalidad Alternativa Familiar, la cual representa el 1.8% de las prestaciones del Departamento, descendiendo mínimamente 0.3 puntos porcentuales en relación al año anterior.

En relación a los Proyectos que integran la Modalidad, se observa una tendencia leve a incrementar los Proyectos de los Perfiles del nuevo Modelo de Acogimiento Familiar, y un descenso en la cantidad de Proyectos del anterior Modelo que atendieron niños, niñas y adolescentes durante el año 2015.

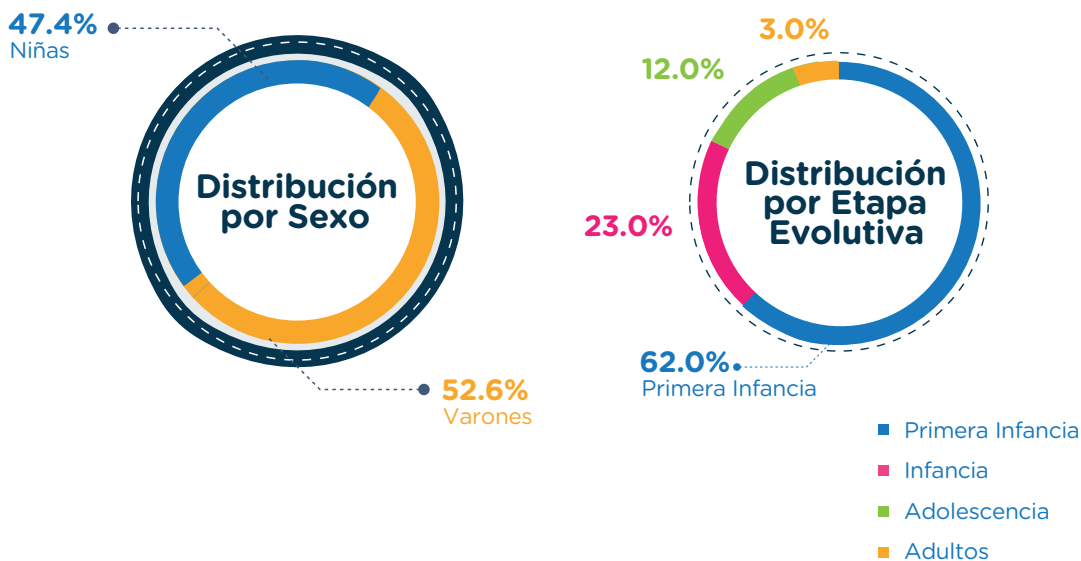
Soriano



Ficha 17. Datos de Población del Departamento de Soriano

Población del Departamento: 82.594 habitantes

Población atendida por INAU: 4.098 niños, niñas, adolescentes y adultos



Fuente: S.I.P.I.

Prestaciones otorgadas en el Departamento por INAU: 4.571 prestaciones

Total de Proyectos del Departamento: 67 Proyectos

Cuadro 20. Distribución de Población y Proyectos en Soriano en el año 2016, según Modalidad y Perfil

Soriano	Total Población	% Población	Total Proyectos
Atención en la Comunidad	1.076	23.6	8
Áreas Pedagógicas	204		1
Atención Comunitaria	327		2
Capacitación y Formación	108		1
Educativo, recreativo y social	199		1
Equipo Territorial	90		1
Estudio y Derivación	127		1
Víctimas de Violencia AC	21		1
Atención Integral de Tiempo Parcial	3.278	71.7	29
Albergue Tiempo Parcial	13		2
CAIF	2.235		15
Centro Diurno	115		1
Centro Juvenil	86		1
Club de Niños	796		9
Discapacidad Tiempo Parcial	33		1
Alternativa Familiar	65	1.4	26
Cuidadoras de Primera Atención	1		1
Hogar Acogimiento Fliar- Flia. Ajena	7		3
Hogar Acogimiento Fliar- Flia. Ampliada	5		3
Hogar Acogimiento Fliar- Flia. Extensa	37		14
Hogares de Alternativa Familiar	15	5	
Atención Integral de Tiempo Completo	152	3.3	4
24 Horas	100		3
Centro de Ingreso	52		1
Total general	4.571	100	67

Fuente: S.I.P.I.

En relación al año 2015, el Departamento de Soriano aumentó el total de las prestaciones otorgadas en un 2.0%, destacándose en la distribución interna el crecimiento de la Modalidad Atención en la Comunidad en detrimento de Tiempo Parcial.

La Modalidad Tiempo Parcial representó el 71.7% de las prestaciones del Departamento, lo que implicó un descenso de 0.6 puntos porcentuales en relación al año anterior.

La oferta de esta Modalidad estuvo compuesta por Proyectos para Primera Infancia (CAIF y Centros Diurnos), Infancia (Club de Niños) y Adolescencia (Centros Juveniles), así como también Proyectos específicos en Discapacidad y un Albergue de Tiempo Parcial.

Respecto a la oferta para Primera Infancia se destaca el crecimiento de las prestaciones otorgadas por los Centros Diurnos, las cuales aumentaron un 35.3% en comparación con el año anterior, mientras que las prestaciones otorgadas por CAIF se mantuvieron estables. En cuanto a la distribución geográfica, estos Proyectos se ubican en una amplia variedad de localidades: Mercedes, Dolores, José Enrique Rodó, Santa Catalina, Cardona, Villa Darwin, Egaña y Villa Soriano.

Sobre la oferta dirigida a la Infancia y Adolescencia, se destaca que ambas redujeron sus prestaciones, siendo este descenso leve para los Club de Niños, mientras que para los Centros Juveniles fue más pronunciado, de 19.6%, en relación a lo sucedido en el año 2015.

Por otra parte, la Modalidad cuenta también con un Albergue de Tiempo Parcial, que tiene como objetivo brindar respuestas a diversas situaciones que tienen raíz en el Hogar Infantil; y con un Proyecto de Discapacidad dirigida a niños, niñas y adolescentes dentro del espectro autista.

En segundo lugar se ubica la Modalidad Atención en la Comunidad, la cual representa el 23.6% del total de las prestaciones del Departamento, siendo Soriano, al igual que en el año 2015, el Departamento del Interior con mayor peso relativo en esta Modalidad. En términos generales, la Modalidad aumenta sus prestaciones durante el año 2016 un 6.9% en relación al año anterior.

Se cuenta con una variada gama de Proyectos con distintos Perfiles, por un lado los tradicionales de la Modalidad, como son el Centro de Estudio y Derivación y Equipo Territorial; y por el otro Proyectos innovadores, como Áreas Pedagógicas; un Centro de Capacitación y Formación en el ámbito Rural ubicado en el Paraje Cololó; un Programa Deportivo; y un Proyecto de atención a Víctimas de Violencia. Todos estos se encuentran ubicados en Mercedes, con excepción del Proyecto de Capacitación y Formación mencionado.

En tercer lugar se encuentra la Modalidad Tiempo Completo, la cual concentra el 3.3% de las prestaciones del Departamento, manteniéndose su proporción prácticamente similar al año 2015. No obstante, cabe

destacar un leve descenso en la cantidad de prestaciones, de 7.3%.

La oferta de la Modalidad se encuentra compuesta por un Centro de Ingreso ubicado en la Ciudad de Dolores, un Hogar Infantil, un Centro de Referencia, y un Hogar que atiende Adolescentes (ambos sexos), embarazadas y madres jóvenes con sus hijos/as .

Finalmente, se ubica la Modalidad Alternativa Familiar, la cual representa el 1.4% de las prestaciones totales del Departamento, manteniéndose similar esta proporción en relación al año 2015.

No obstante esto, se destaca que durante el año 2016 se contó con 4 Familias Extensas más que en el año 2015, lo que permitió aumentar las prestaciones de este Perfil, mientras que los restantes perfiles disminuyeron las prestaciones brindadas.

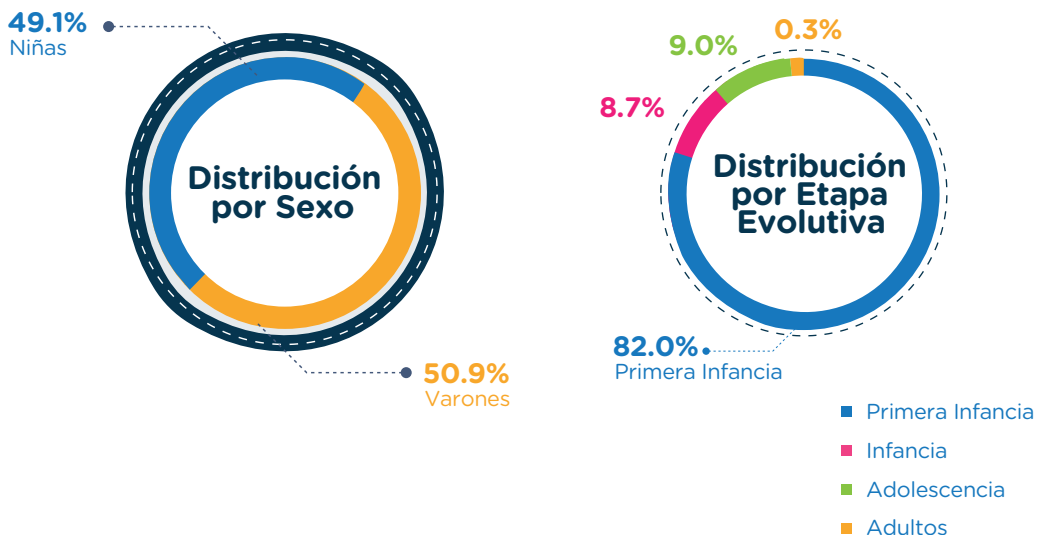
Tacuarembó



Ficha 18. Datos de Población del Departamento de Tacuarembó

Población del Departamento: 90.051 habitantes

Población atendida por INAU: 3.873 niños, niñas, adolescentes y adultos



Fuente: S.I.P.I.

Prestaciones otorgadas en el Departamento por INAU: 4.054 prestaciones

Total de Proyectos del Departamento: 50 Proyectos

Cuadro 21. Distribución de Población y Proyectos en Tacuarembó en el año 2016, según Modalidad y Perfil

Tacuarembó	Total Población	% Población	Total Proyectos
Atención en la Comunidad	382	9.4	4
Atención Comunitaria	129		1
Equipo Territorial	163		2
Estudio y Derivación	90		1
Atención Integral de Tiempo Parcial	3.516	86.8	25
CAIF	3.003		18
Centro Diurno	119		2
Centro Juvenil	207		3
Club de Niños	120		1
Discapacidad Tiempo Parcial	67		1
Alternativa Familiar	42	1.0	17
Hogar Acogimiento Fliar- Flia. Ajena	11		5
Hogar Acogimiento Fliar- Flia. Ampliada	3		1
Hogar Acogimiento Fliar- Flia. Extensa	12		6
Hogares de Alternativa Familiar	16		5
Atención Integral de Tiempo Completo	114	2.8	4
24 Horas	114		4
Total general	4.054	100	50

Fuente: S.I.P.I.

En relación a 2015, el Departamento de Tacuarembó durante 2016 registró un leve aumento, 1.2% en el total de las prestaciones otorgadas, la distribución de las Modalidades a la interna fue prácticamente similar.

En primer lugar se encuentra la Modalidad Tiempo Parcial, la cual representa el 86.8% del total de las prestaciones del Departamento.

La oferta de esta Modalidad estuvo compuesta por Proyectos para Primera Infancia (CAIF y Centros Diurnos), Infancia (Club de Niños) y Adolescencia (Centros Juveniles), así como también un Proyecto específicos en Discapacidad.

En relación a la oferta de Primera Infancia, es posible afirmar que las prestaciones se mantuvieron similares a las del año 2015, con un leve aumento correspondiente a CAIF. En cuanto a su distribución en el territorio, los mismos se ubican en: Tacuarembó capital, Paso de los Toros, San Gregorio de Polanco, Las Toscas y Tambores.

En relación a la oferta destinada para la Infancia y la Adolescencia se observa que las prestaciones descendieron levemente durante el año 2016 en comparación al año anterior.

En segundo lugar se ubican las prestaciones brindadas en la Modalidad Atención en la Comunidad, la cual representó el 9.4% del total.

La Modalidad ofrece un Proyecto de Estudio y Derivación, un Equipo Territorial y un Proyecto de Atención Comunitaria (ubicado en Paso de los Toros). Se destaca principalmente el crecimiento de las prestaciones en el Proyecto de Atención en la Comunidad, las cuales aumentan 86.9%.

En tercer lugar se ubica la Modalidad Tiempo Completo, la cual representa 2.8% del total de prestaciones anuales del Departamento. En relación al año 2015 es posible afirmar que esta Modalidad tuvo un leve descenso en el total de las prestaciones brindadas, de 7.3%.

Sobre su oferta, la misma se encuentra compuesta por un Proyecto dirigido a niños y niñas, dos Proyectos dirigidos a adolescentes mujeres (uno Oficial y uno en Convenio), y uno para adolescentes varones.

En cuarto lugar se ubica la Modalidad Alternativa Familiar, la cual representó el 1.0% de las prestaciones del año, siendo el mismo peso relativo que tuvo en el año 2015.

No obstante se puede destacar que se produjo una redistribución de los distintos Perfiles dentro de la Modalidad, disminuyendo la cantidad de Hogares de Alternativa Familiar, e incorporándose una Familia Ampliada y 2 Extensas.

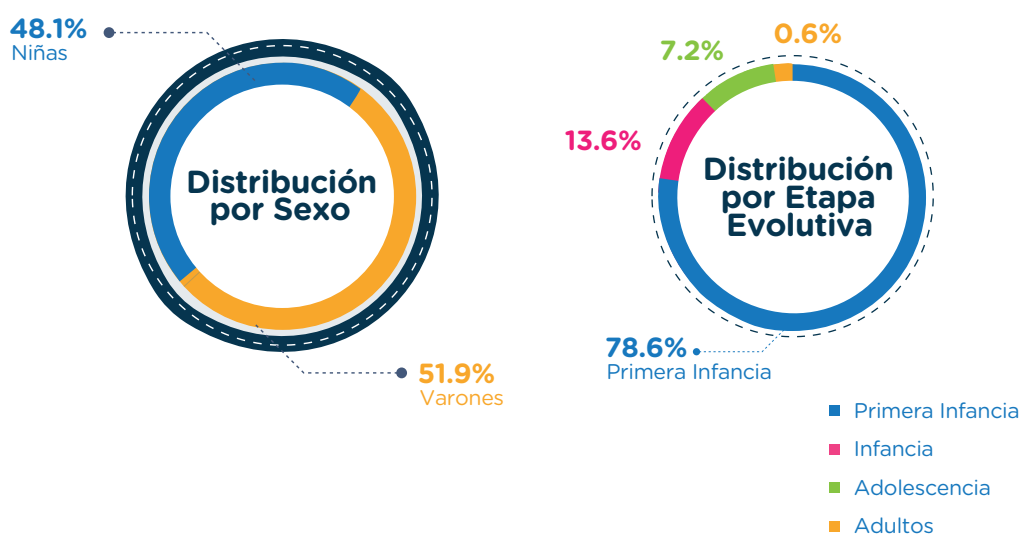
Treinta y Tres



Ficha 19. Datos de Población del Departamento de Treinta y Tres

Población del Departamento: 48.134 habitantes

Población atendida por INAU: 2.397 niños, niñas, adolescentes y adultos



Fuente: S.I.P.I.

Prestaciones otorgadas en el Departamento por INAU: 2.563 prestaciones

Total de Proyectos del Departamento: 41 Proyectos

Cuadro 22. Distribución de Población y Proyectos en Treinta y Tres en el año 2016, según Modalidad y Perfil

Treinta y Tres	Total Población	% Población	Total Proyectos
Atención en la Comunidad	179	7.0	3
Equipo Territorial	124		1
Estudio y Derivación	41		1
Víctimas de Violencia AC	14		1
Atención Integral de Tiempo Parcial	2.238	87.3	18
CAIF	1.794		12
Centro Diurno	69		1
Centro Juvenil	124		2
Club de Niños	251		3
Alternativa Familiar	51	2.0	17
Hogar Acogimiento Fliar- Flia. Ajena	19		5
Hogar Acogimiento Fliar- Flia. Ampliada	2		2
Hogar Acogimiento Fliar- Flia. Extensa	13		6
Hogares de Alternativa Familiar	17		4
Atención Integral de Tiempo Completo	95	3.7	3
24 Horas	95		3
Total general	2.563	100	41

Fuente: S.I.P.I.

En relación al año 2015 el Departamento de Treinta y Tres aumentó el total de las prestaciones que brindó en un 4.0%, volviendo a los niveles en los que se encontraba durante el año 2014. Respecto a su distribución interna, se destaca un decrecimiento importante en la representación de la Modalidad Atención en la Comunidad, lo que puede encontrarse explicado por la exclusión del Perfil Libertad Asistida en el análisis.

Sobre la distribución de las prestaciones por Modalidad, es posible decir que el 87.3% de las mismas pertenece a la Modalidad Tiempo Parcial, aumentando 1.5 puntos porcentuales su representación en comparación al año 2015.

La oferta de esta Modalidad estuvo compuesta por Proyectos para Primera Infancia (CAIF y Centros Diurnos), Infancia (Club de Niños) y Adolescencia (Centros Juveniles).

En relación a la oferta para Primera Infancia, se destaca el aumento de las prestaciones de 6.2% en comparación con el año 2015. Sobre la distribución en el territorio, los Proyectos se encuentran localizados en Treinta y Tres capital, Villa Sara, Vergara, Estación Rincón y Santa Clara del Olimar.

En relación a la oferta para la Infancia y Adolescencia, es posible afirmar que la misma se brindó a través de 3 Club de Niños y 2 Centros Juveniles, manteniéndose las prestaciones otorgadas por los Club de Niño y aumentando las otorgadas por los Centros Juveniles un 10.7% en comparación con el año 2015.

En segundo lugar se ubica la Modalidad Atención en la Comunidad, la cual representa el 7.0% de las prestaciones del Departamento. Esto implica una disminución de 1.9 puntos porcentuales en relación al año anterior.

Sobre su oferta, la misma se encuentra compuesta por un Centro de Estudio y Derivación, un Equipo Territorial y un Proyecto para Víctimas de Violencia.

En tercer lugar se ubica la Modalidad Tiempo Completo, que representa el 3.7% de las prestaciones totales del Departamento, manteniendo el porcentaje de atención del año 2015. Esta Modalidad otorga sus prestaciones a través de tres proyectos de atención en 24 horas, ubicados en la capital departamental: uno dirigido a niños y niñas; y dos para adolescentes, uno para varones y otro para mujeres.

En último lugar se ubican las prestaciones de la Modalidad Alternativa Familiar que representan el 2.0% del total.

En relación a la distribución de las prestaciones en esta Modalidad, se destaca el aumento de las prestaciones otorgadas por las Familias Ajenas, y un descenso en las brindadas por los Hogares de Alternativa Familiar, lo que se encuentra en consonancia con lo promovido desde el Plan de Acogimiento Familiar.

Bibliografía

- **García, Socorro** (2008) “Protección Especial en el campo de la Infancia y la Adolescencia. Cambios y continuidades en las políticas de infancia en el Instituto del Niño y Adolescente del Uruguay”. Cuadernos de la ENIA. Montevideo, Uruguay.
- **Instituto del Niño y Adolescente del Uruguay** (2013) “Plan Nacional de Acogimiento Familiar, Marco Normativo”. INAU. Setiembre 2013. Montevideo, Uruguay.
- **Instituto del Niño y Adolescente Uruguay** (2015) “Documento de Readecuación Institucional”. INAU. Diciembre de 2015. Montevideo-Uruguay.
- **Organización de las Naciones Unidas** (1989) “Convención Internacional de los Derechos del Niño (CDN)”. ONU
- **Presidencia de la República** (2004) “Código de la Niñez y la Adolescencia”. Ley 17.823. Montevideo- Uruguay.

Anexo



Marco Normativo

La aprobación del Código del Niño y Adolescente del Uruguay en el año 2004 (Ley 17.823), implicó un cambio normativo y paradigmático importante que llevó a que desde el año 2005 INAU se embarcara en un proceso de readecuación de los programas y la generación de políticas que planteen la intencionalidad de abordar la infancia y la adolescencia desde la perspectiva de la Protección Integral.

La Doctrina de la Protección Integral concibe al niño/a y adolescente como un “(...) sujeto de derechos y no como un objeto de necesidades (...) de protección y cuidados especiales de acuerdo con su grado de desarrollo, superando la distinción entre niño y menor que construyó el paradigma de la situación irregular, en la medida en que exige garantizar todos los derechos para todos los niños sin discriminación alguna”.

En el modelo de la Protección Integral, la familia, la comunidad y el Estado son los responsables de velar por el respeto y aplicación de los derechos, y en caso de encontrarse en situación de vulneración la responsabilidad debe ser asumida por uno de estos actores, ya que son ellos quienes se encuentran en “situación irregular”.

Según establece el Artículo 68 del Código de la Niñez y la Adolescencia (CNA) es competencia de INAU regir las políticas de niñez y adolescencia. Es responsabilidad de sus servicios especializados la generación y puesta en práctica de estas políticas, expresadas en diversos “(...) programas, proyectos y modalidades de intervención social, públicos o privados, orientados al fortalecimiento de las familias integradas por niños y adolescentes (...)”. La institución deberá hacerse cargo del proceso del niño/a y el/la adolescente en su pasaje por la misma, realizando los trabajos previos que sean necesarios. A su vez, deberá tenerse en cuenta la opinión de los/as niños y adolescentes, con el fin de promover y proteger integralmente todos sus derechos”.

Modalidades de Atención de INAU

En la actualidad INAU organiza sus programas en cuatro Modalidades de Atención, a saber:

- Modalidad Atención en la Comunidad
- Modalidad de Atención Integral de Tiempo Parcial
- Modalidad de Alternativa Familiar
- Modalidad de Atención Integral de Tiempo Completo.

Cada una estas Modalidades de Atención está integrada por distintos Perfiles de Atención según sea la especificidad requerida lo que da cuenta de la importante y heterogénea oferta de la Institución

La **Modalidad de Atención en la Comunidad**, son aquellos programas y proyectos donde INAU trabaja en territorio incluyendo una amplia gama de propuestas. La actividad se desarrolla en lo local generando redes interinstitucionales a fin de dar respuesta a las demandas y necesidades de las familias. Se trabaja con población no institucionalizada, buscando llegar a familias en situaciones de alta vulnerabilidad.

Asimismo, dentro de esta Modalidad se incluye propuestas de formación y capacitación donde los niños, niñas y/o adolescentes pueden recibir formación curricular, realizar actividades y talleres, o tener un acompañamiento personalizado según su realidad particular.

La **Modalidad de Atención Integral de Tiempo Parcial**, son todos aquellos programas y proyectos donde los niños, niñas o adolescentes concurren durante el día por un lapso de tiempo acotado a realizar actividades. En esta Modalidad se trabaja con niños, niñas y adolescentes fundamentalmente no institucionalizados.

El caso más destacado es CAIF que atiende población de 0 a 3 años (de 0 a 2 años Programa de Estimulación Oportuna y de 3 años Educación Inicial), que como se verá reflejado en los datos tiene un alto peso dentro de la población total que atiende INAU.

De las cuatro Modalidades de Atención las dos que siguen implican algún tipo de convivencia:

La **Modalidad de Alternativa Familiar** implica la convivencia de los niños, niñas o adolescentes con una familia de acogida. A partir de la readecuación iniciada (2012), en el año 2013 se consolidó un Plan Nacional de Acogimiento Familiar, dirigido al cumplimiento del derecho a la convivencia familiar y comunitaria de quienes se encuentran separados transitoria o permanentemente de su familia de origen.

INAU cuenta con diversos tipos de familias de acogida, según el vínculo existente con los niños (consanguinidad, parentesco, relaciones por afinidad, inexistencia de vínculos previos, etc.):

- **Familia Ampliada y Familia Extensa** son aquellas donde el niño, niña o adolescente convive con algún miembro de su familia de origen o referente externo a los que INAU apoya económicamente durante un lapso de tiempo.
- **Cuidadoras de Primera Atención y Hogares de Urgencia** son aquellas donde los niños, niñas y adolescentes conviven con familias distintas a su familia de origen en el corto plazo.
- **Familias Ajenas y Hogares de Alternativa Familiar** son aquellas donde los niños, niñas y adolescentes conviven con familias distintas a su familia de origen en el mediano y largo plazo.

La **Modalidad Integral de Tiempo Completo**, es la única donde los niños, niñas y adolescentes tienen una convivencia de tipo “institucionalizada”. Si bien el Instituto promueve la no internación y la desinternación, y entiende a la familia como el entorno indiscutible de desarrollo, debe recurrir a la institucionalización como último recurso ante situaciones que ponen en riesgo la vida e integridad física de los niños, niñas o adolescentes. La mayoría de las situaciones son derivadas por el Poder Judicial, procurando que la permanencia sea por el menor tiempo posible.

INAU cuenta con Proyectos de Tiempo Completo con propuestas de Protección Integral que atiende, entre otras, situaciones específicas Discapacidad, Calle, Madres Adolescentes, Tratamiento por Consumo, etc.

Instituto del Niño y Adolescente del Uruguay

 InstitutoDelNinoYAdolescenteDelUruguay

 @INAU_Oficial

 INAU

 INAU_Oficial

 www.inaugub.uy